

Kraniocerebrální poranění z pohledu neurochirurga



Doc. MUDr. Eva Brichtová, Ph.D.

Neurochirurgické oddělení
kliniky dětské chirurgie, ortopedie a traumatologie
FN Brno a LF MU Brno

Kraniocerebrální poranění

- **Etiologie:**

< 2 roky	pády
2 – 60 let	dopravní úrazy
	sport
	pracovní úrazy
> 60 let	pády

- **Muži 2,5x více** úrazů než ženy



Kraniocerebrální poranění ve FN Brno

Neurochirurgická klinika FN Brno

- cca 400 operací pro KCP/rok



Neurochirurgické oddělení Kliniky dětské chirurgie FN Brno

- 400 poranění hlavy ročně (90% komoce mozku a povrchové poranění hlavy)
- 40 pacientů s KCP ročně , operováno 10-20/rok
- 50% pokles úrazů v posledních 5 letech

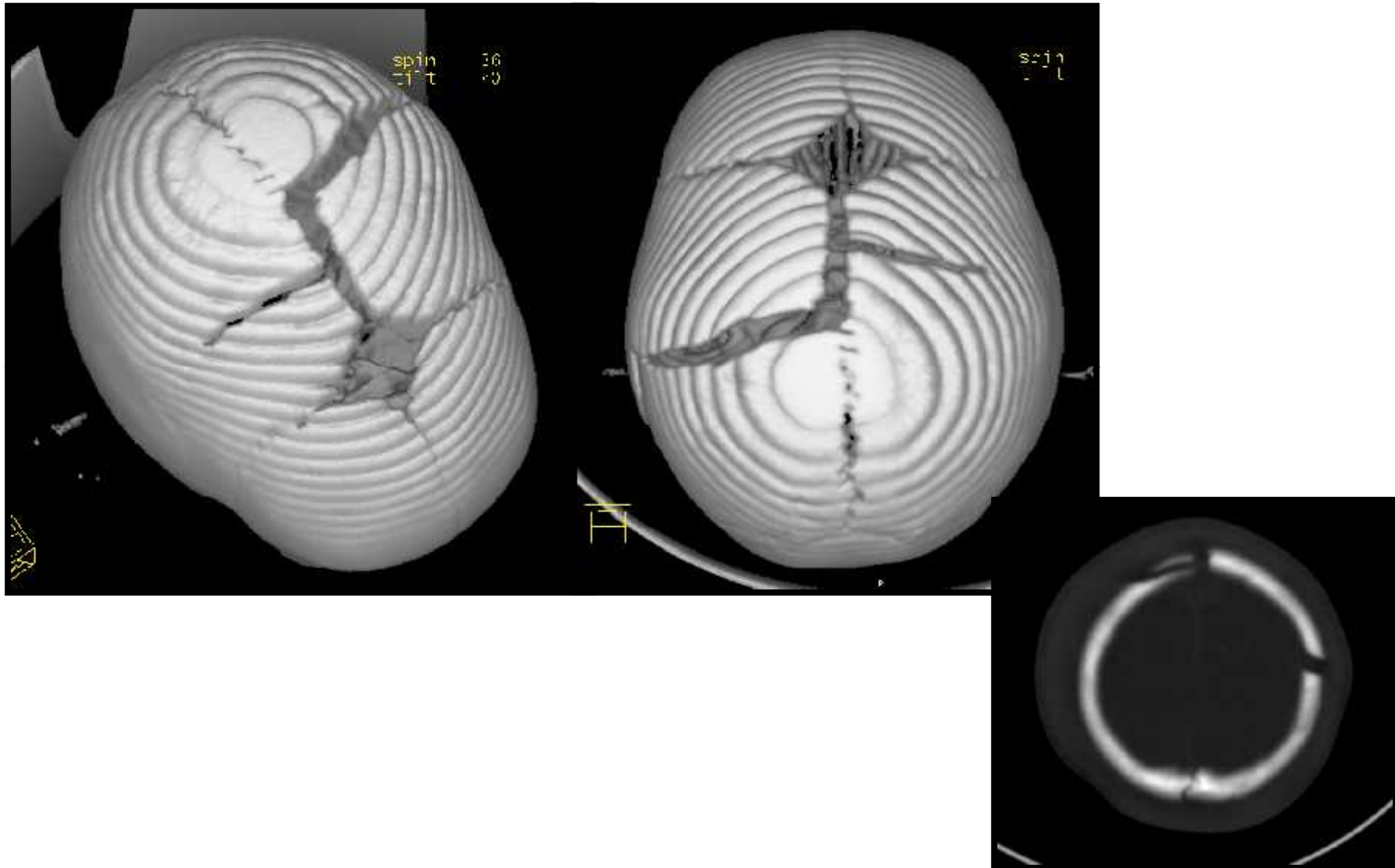
Fraktury kalvy

Lineární fraktury

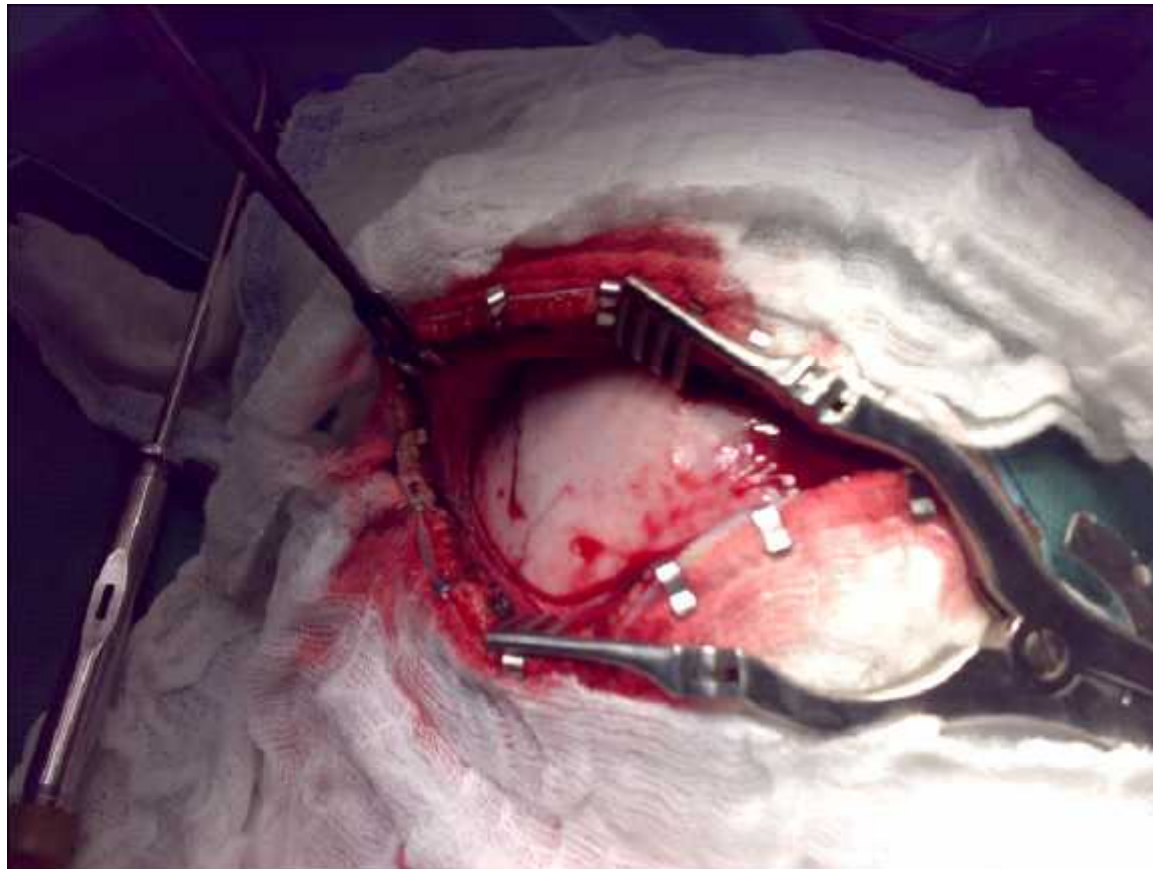
- nejčastější typ fraktury (u malých dětí bez intrakraniálního poranění)
- u dospělých vždy CT mozku k vyloučení intrakraniální léze



Fraktury kalvy



Fraktury kalvy



Fraktury kalvy

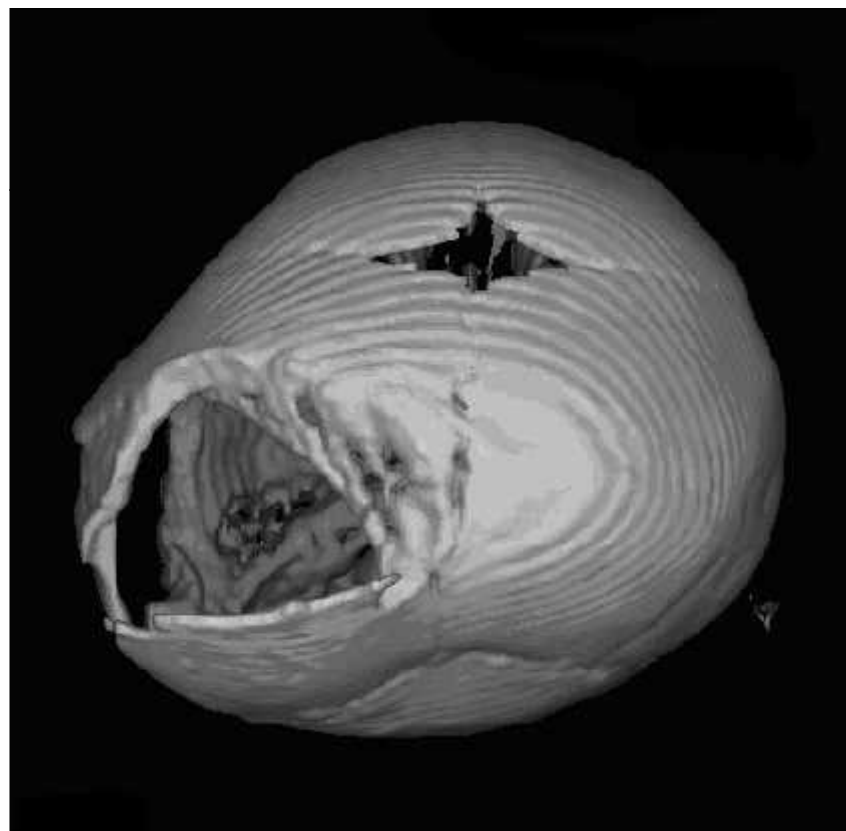
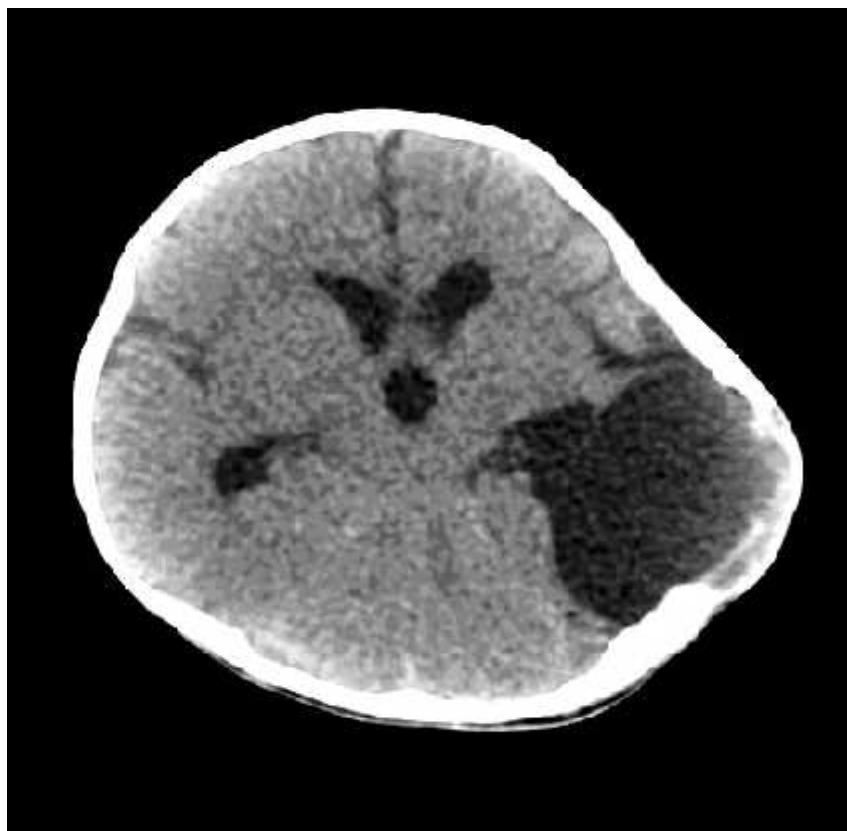
Rostoucí fraktura u dětí do 2 let věku

- vyskytuje se vzácně (méně než 1%), převážně v parietální lokalizaci
- s frakturou kalvy dochází k ruptuře tvrdé pleny mozkové a vyklenování měkké pleny mozkové
- vzniká leptomeningeální cista vyplněná likvorem a postupná dilatace okrajů fisury.



Fraktury kalvy

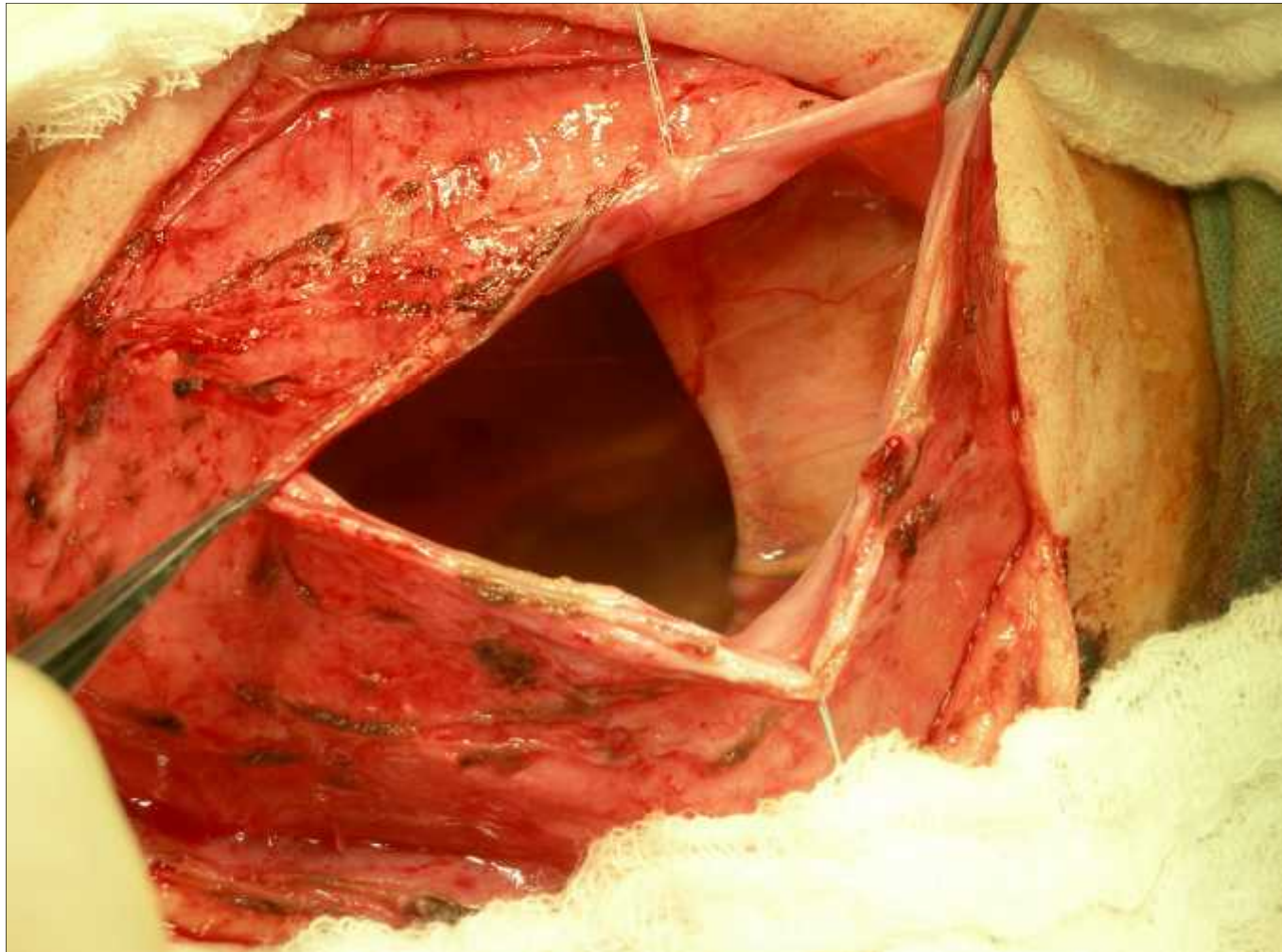
Rostoucí fraktura v CT a 3D CT zobrazení



Operační léčba rostoucí fraktury



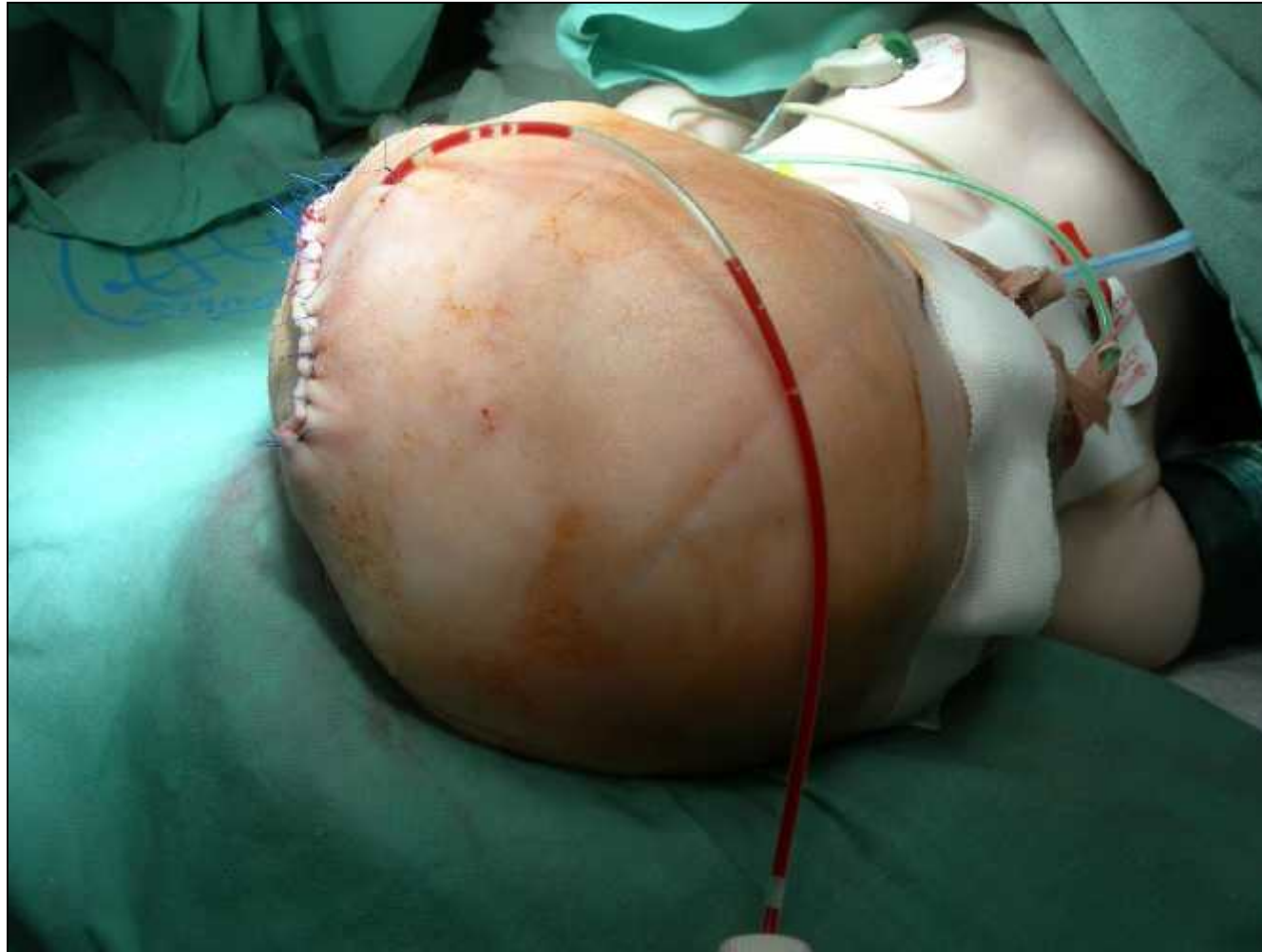
Operační léčba rostoucí fraktury



Operační léčba rostoucí fraktury



Operační léčba rostoucí fraktury



Fraktury kalvy

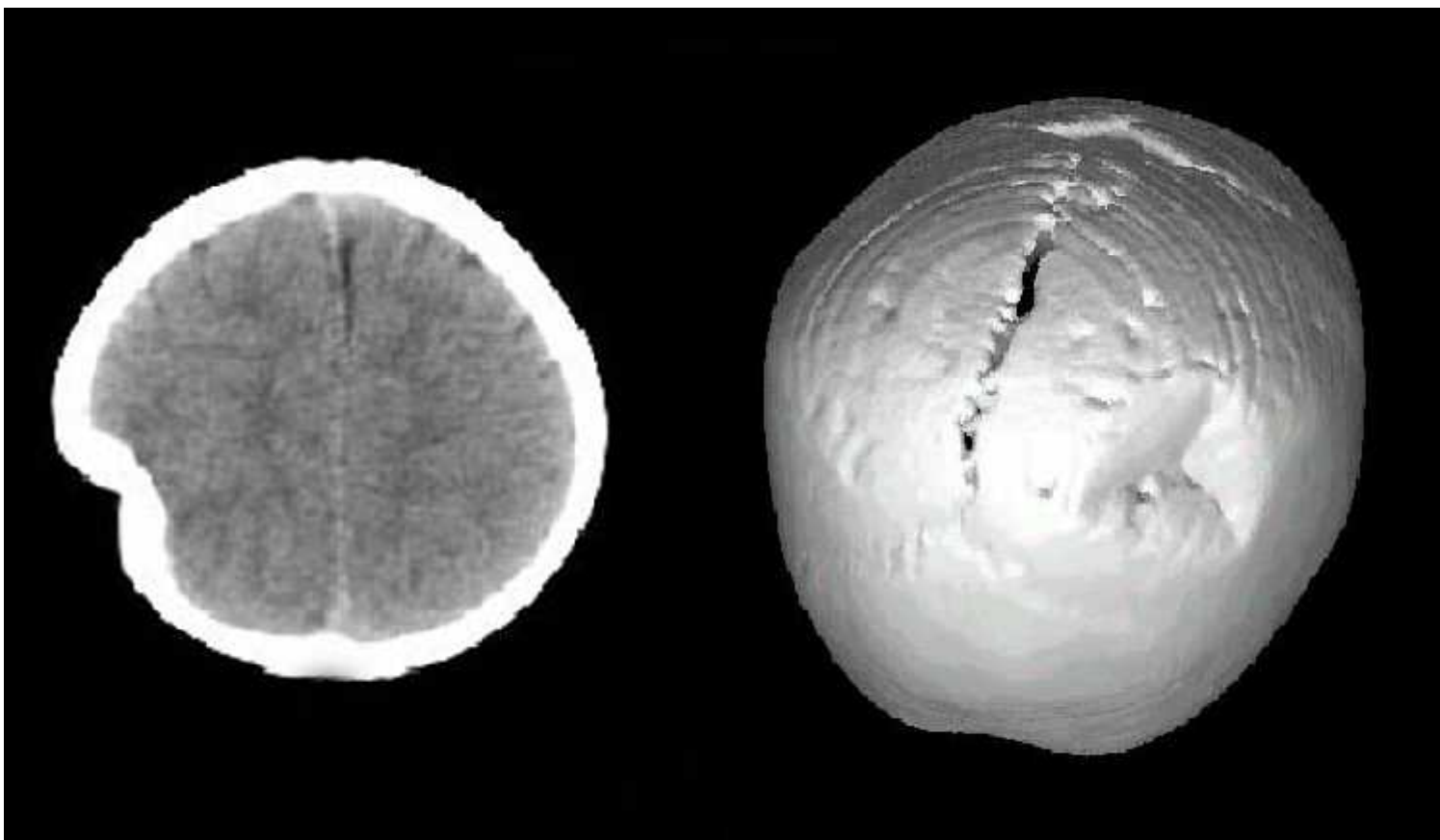
Impresivní fraktury do 2 let věku

Fraktura typu ping-pongového míčku (ping-pong fracture)

porodní trauma nebo pád na hranatý předmět



Fraktura typu ping-pongového míčku v CT a CT 3D zobrazení



Fraktura typu ping-pongového míčku – předoperační a perioperační nález

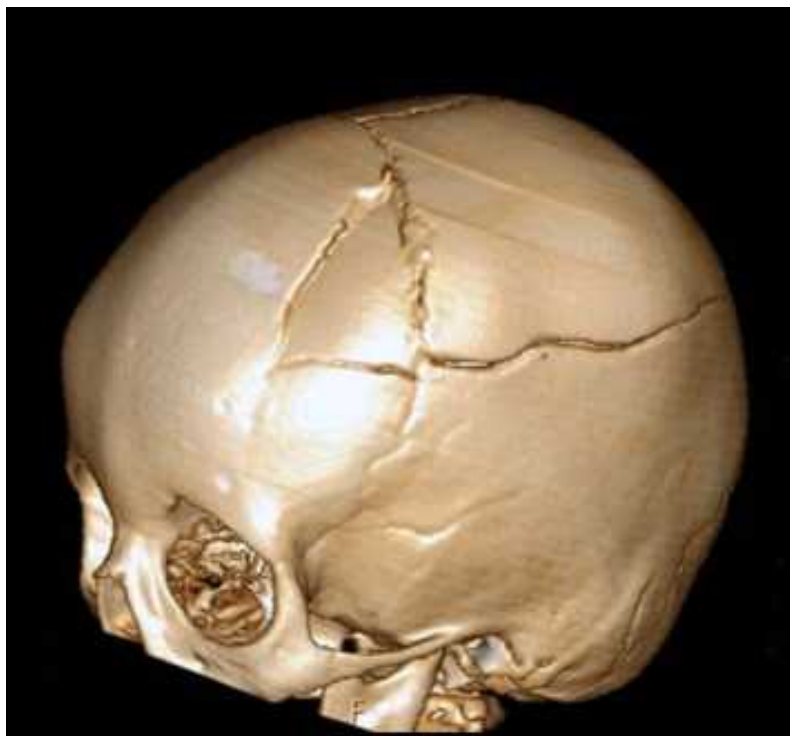


Fraktury kalvy

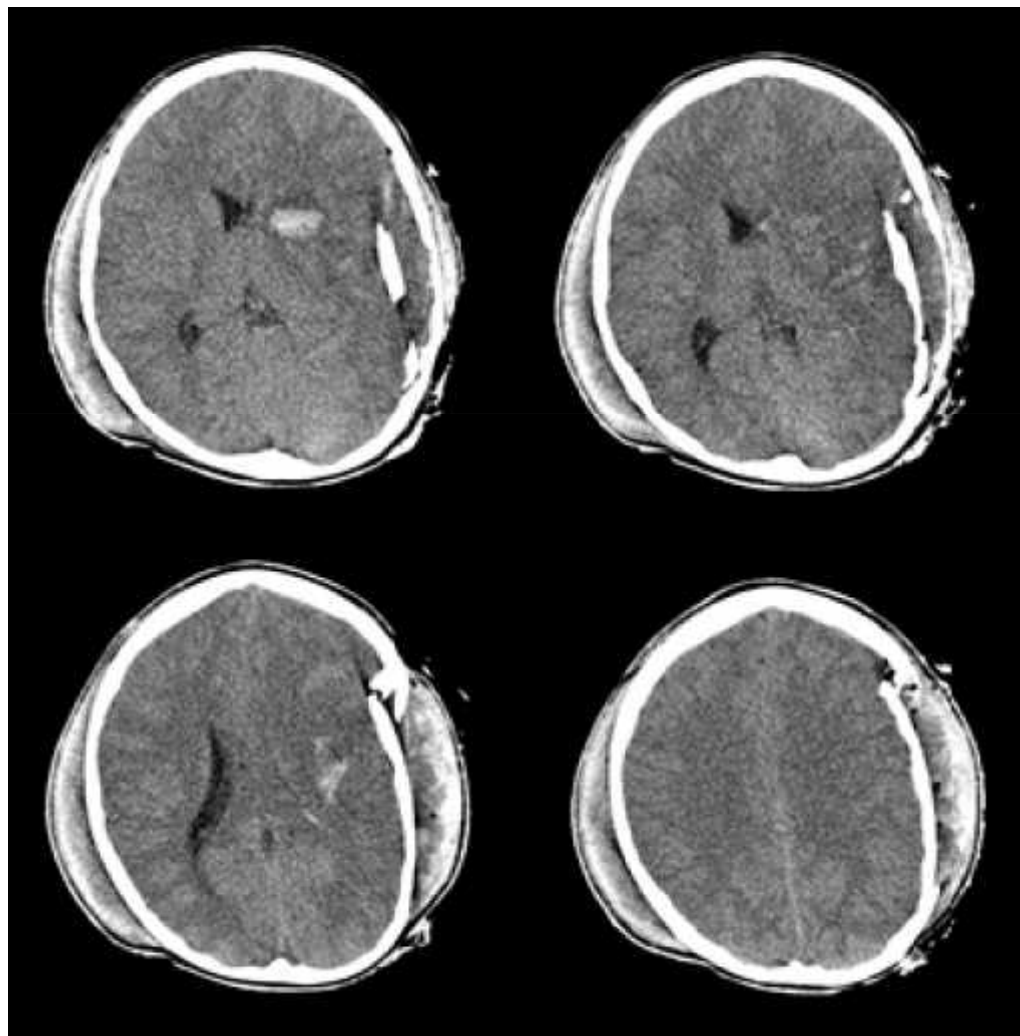
Impresivní fraktura kalvy CT 3D



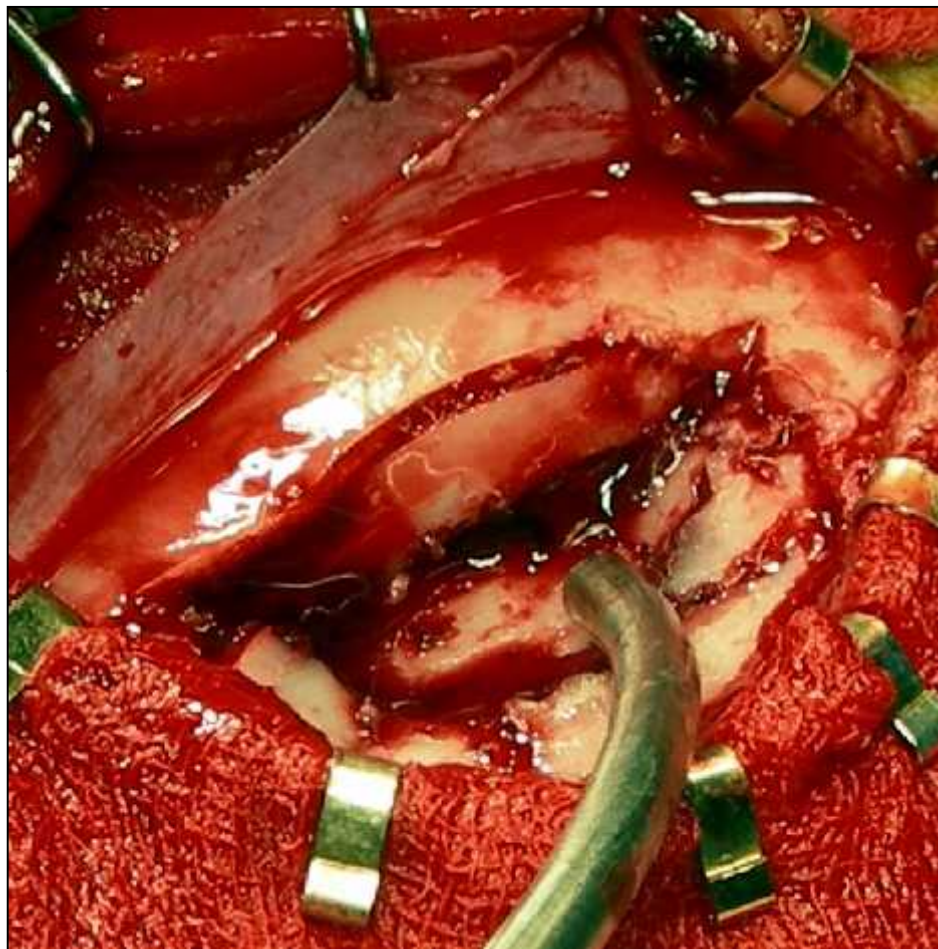
CT a CT 3D tříštivé fraktury kalvy



CT nález otevřené tříštivé impresivní fraktury kalvy s dilacerací tvrdé pleny mozkové a hemoragickými kontuzemi mozku



Peroperační foto otevřené impresivní fraktury kalvy



Peroperační foto otevřené impresivní fraktury kalvy

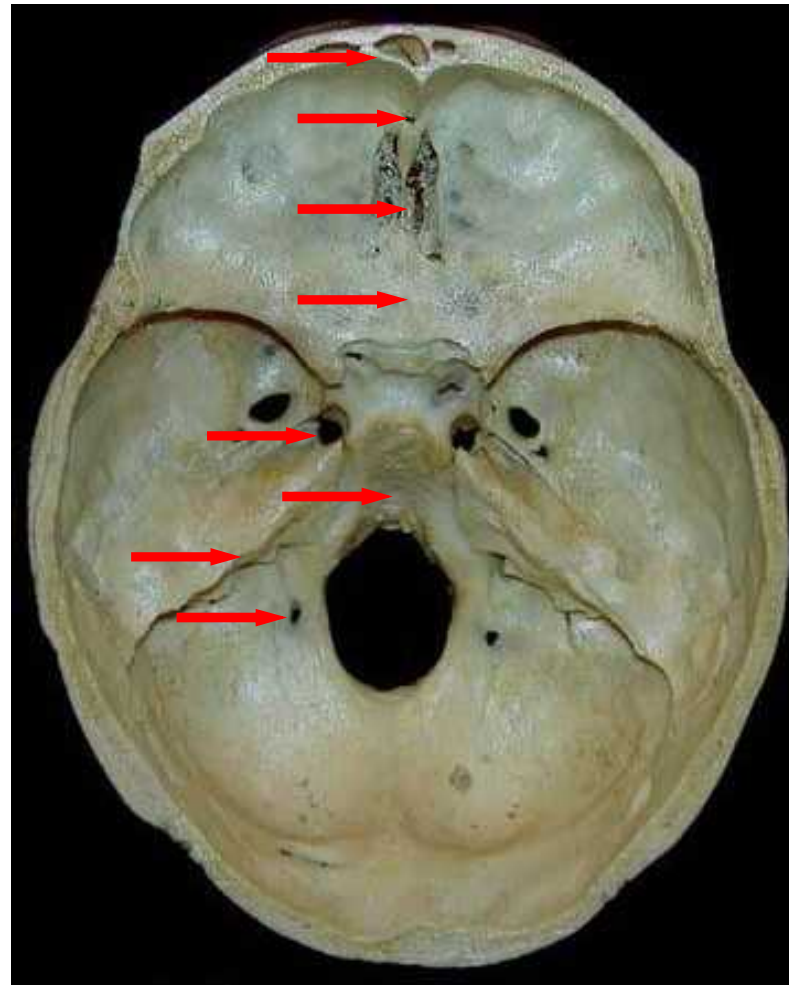


Fraktury baze lební

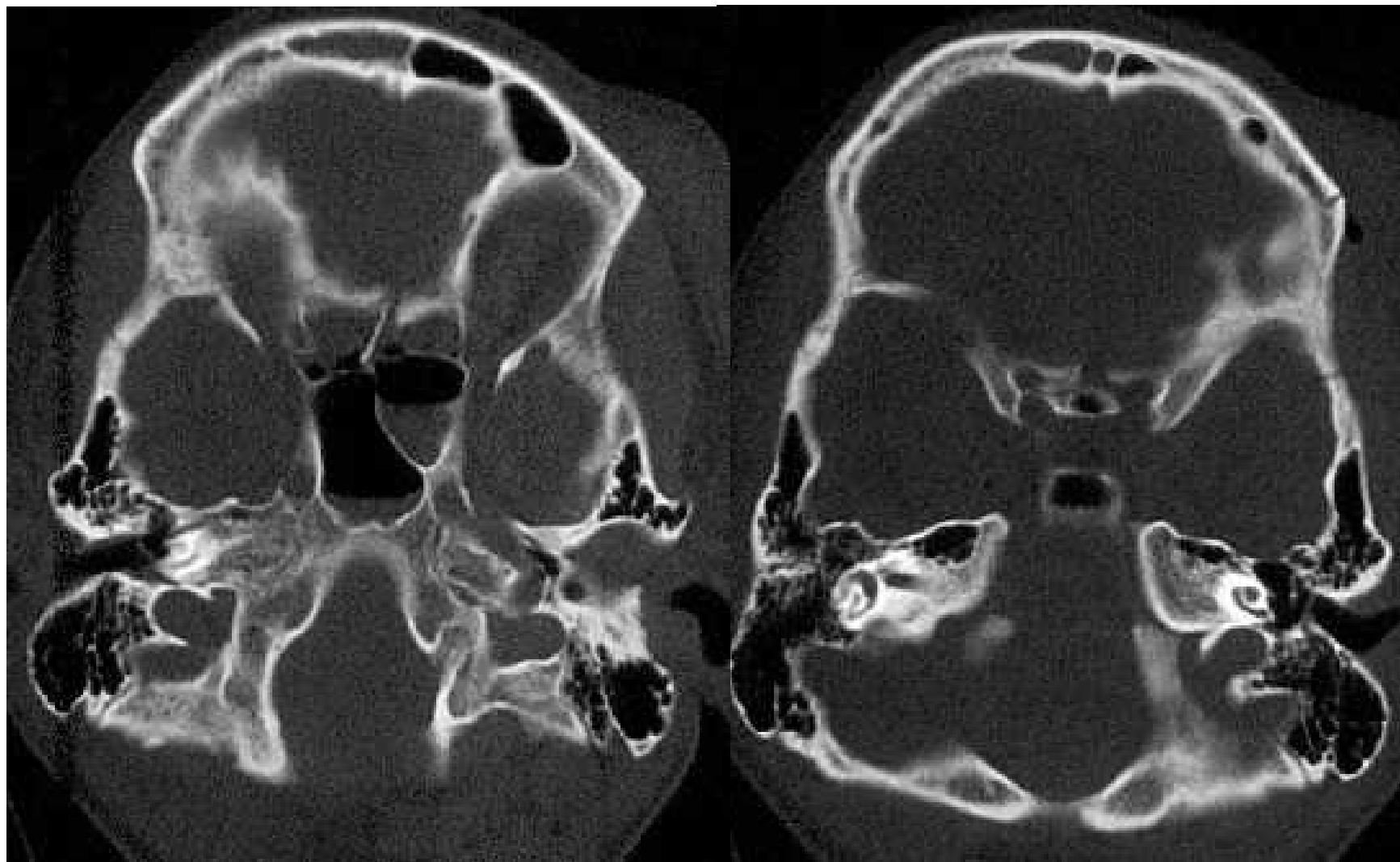
anterior fossa

middle fossa

posterior fossa



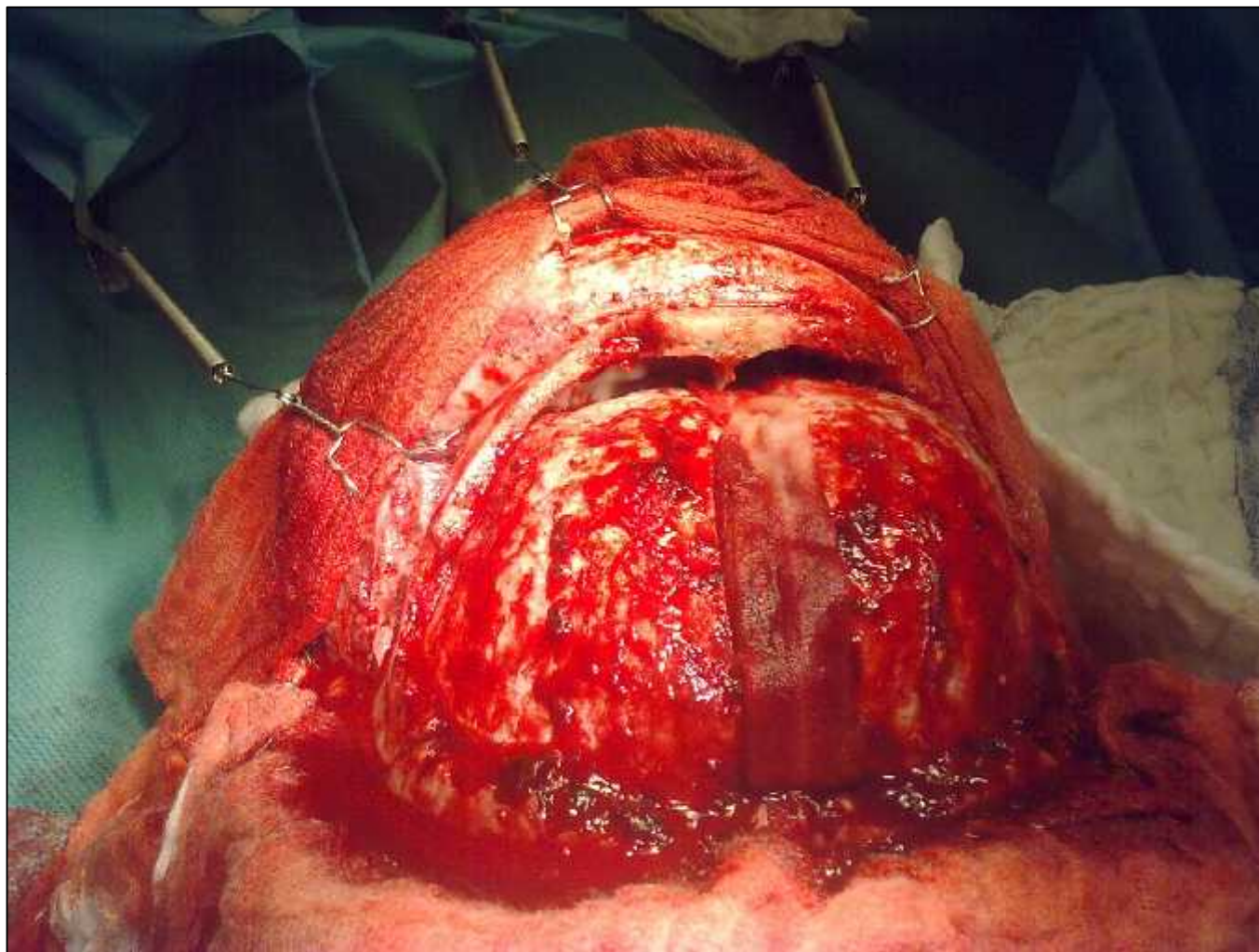
Fraktury baze lební



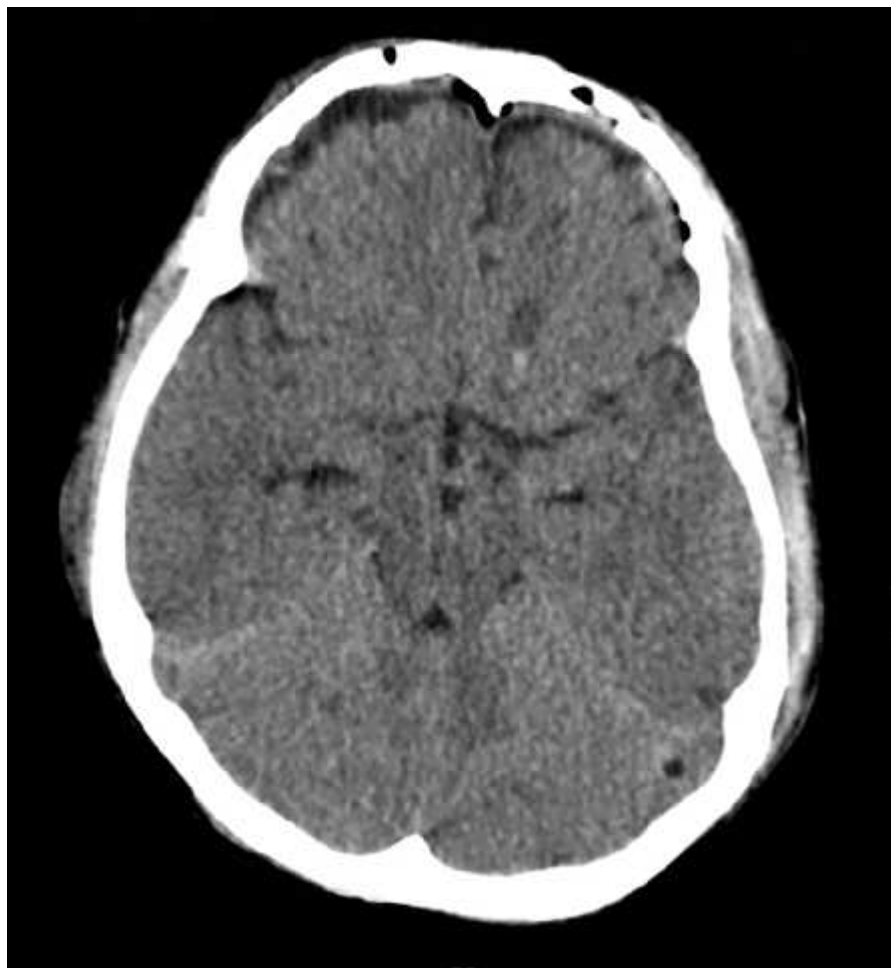
Frontobazální poranění s akutními subdurálními hematomy oboustranně



Frontobazální poranění peroperační foto



Frontobazální poranění – pooperační kontrola



Epidurální hematom

Obraz typického průběhu epidurálního hematomu se ztrátou vědomí, lucidním intervalem a rozvojem ipsilaterální mydriázy a kontralaterální hemiparézy při krvácení z a. meningica media.



Epidurální hematom – peroperační nález

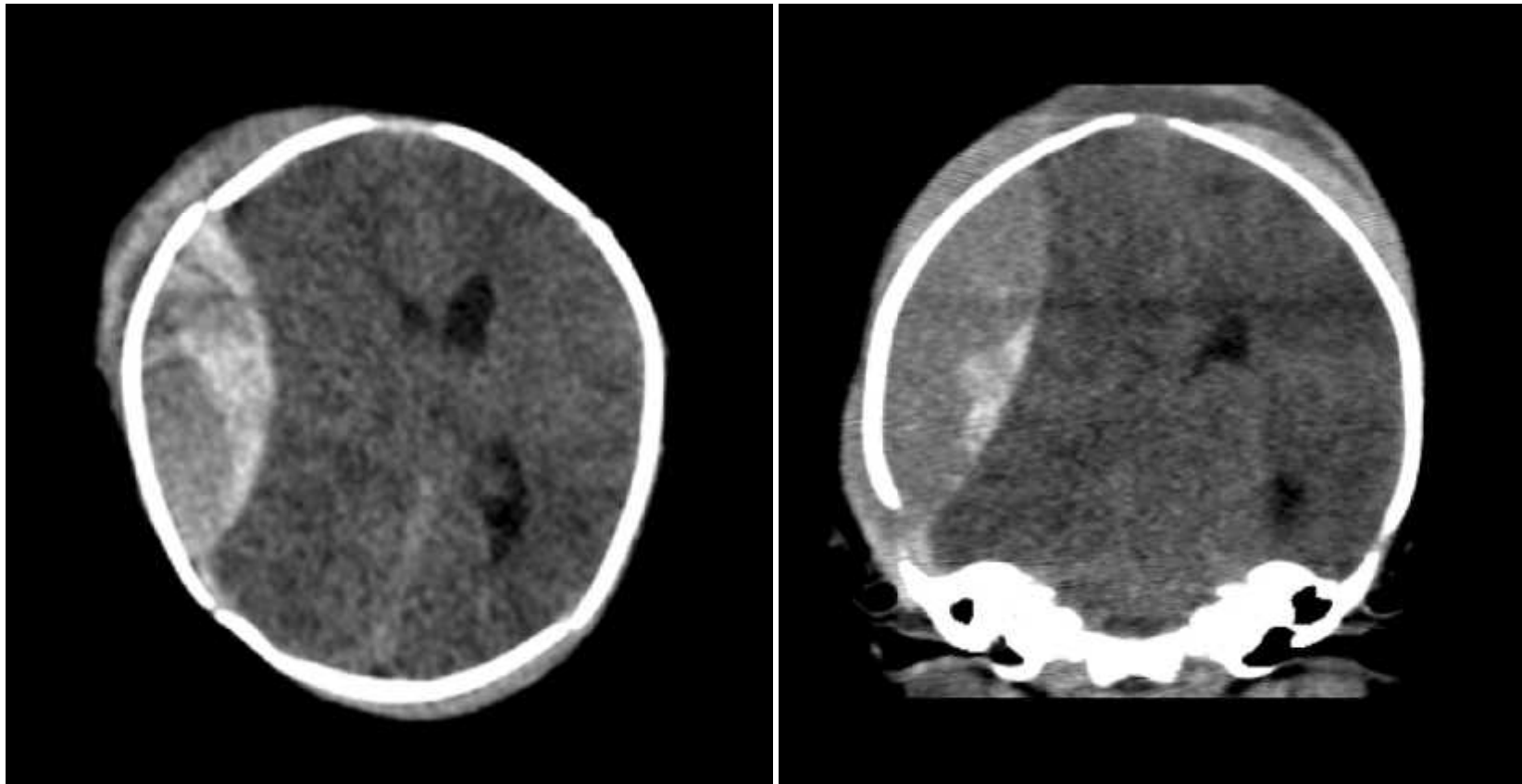


Epidurální hematom - po evakuaci

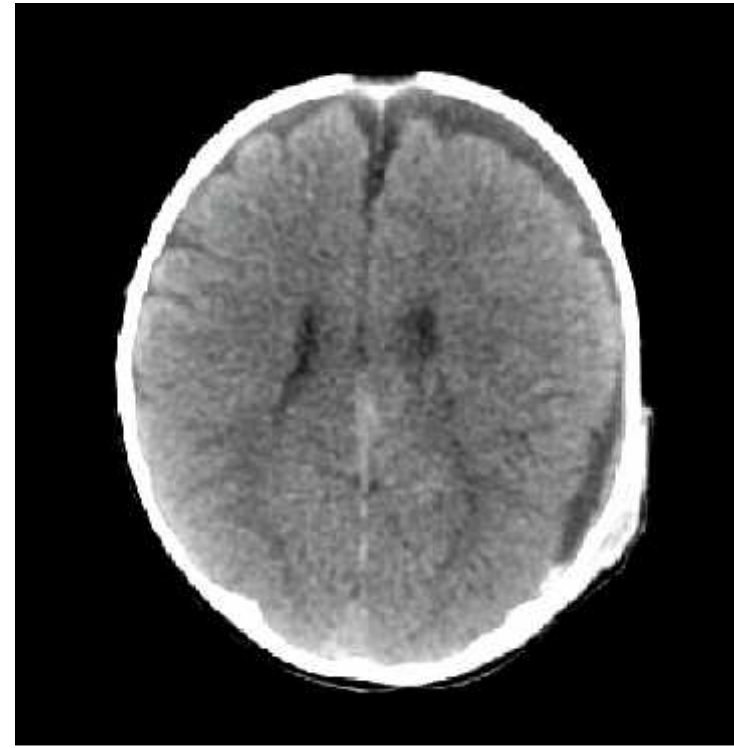
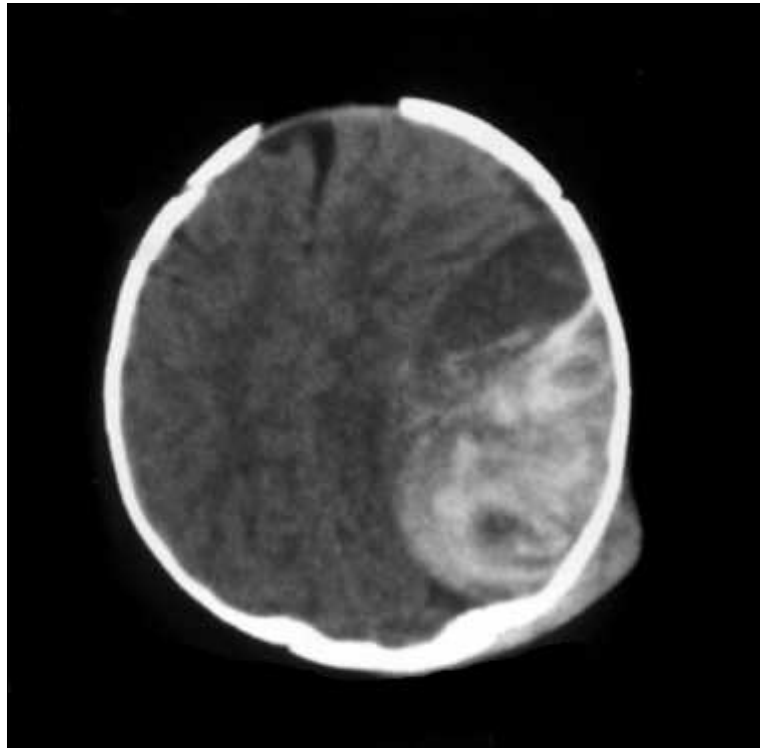


Epidurální hematom

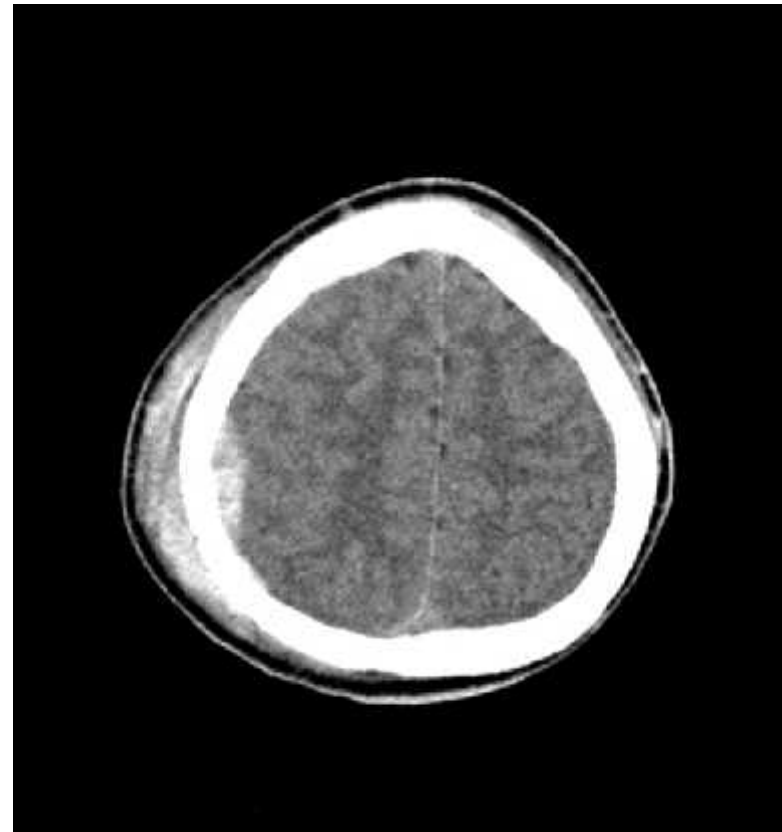
U novorozenců a kojenců s neuzavřenými švy lebními se objevují symptomy způsobené zvýšeným nitrolebním objemem až později



Epidurální hematom



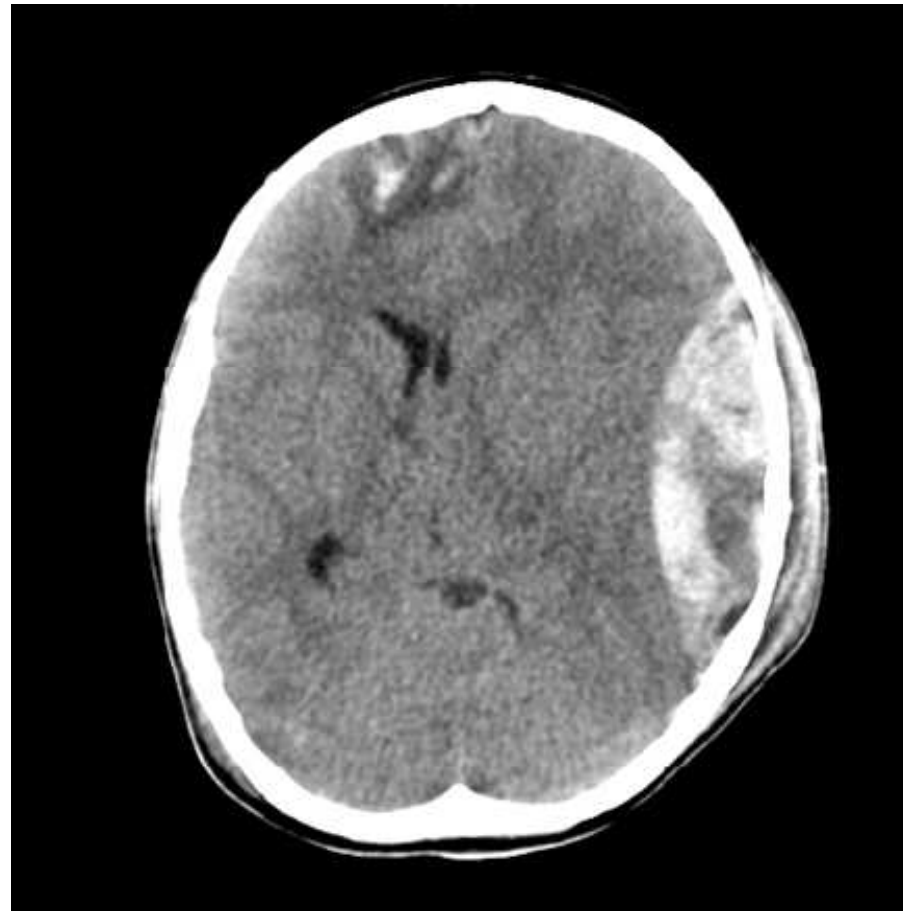
Epidurální hematom



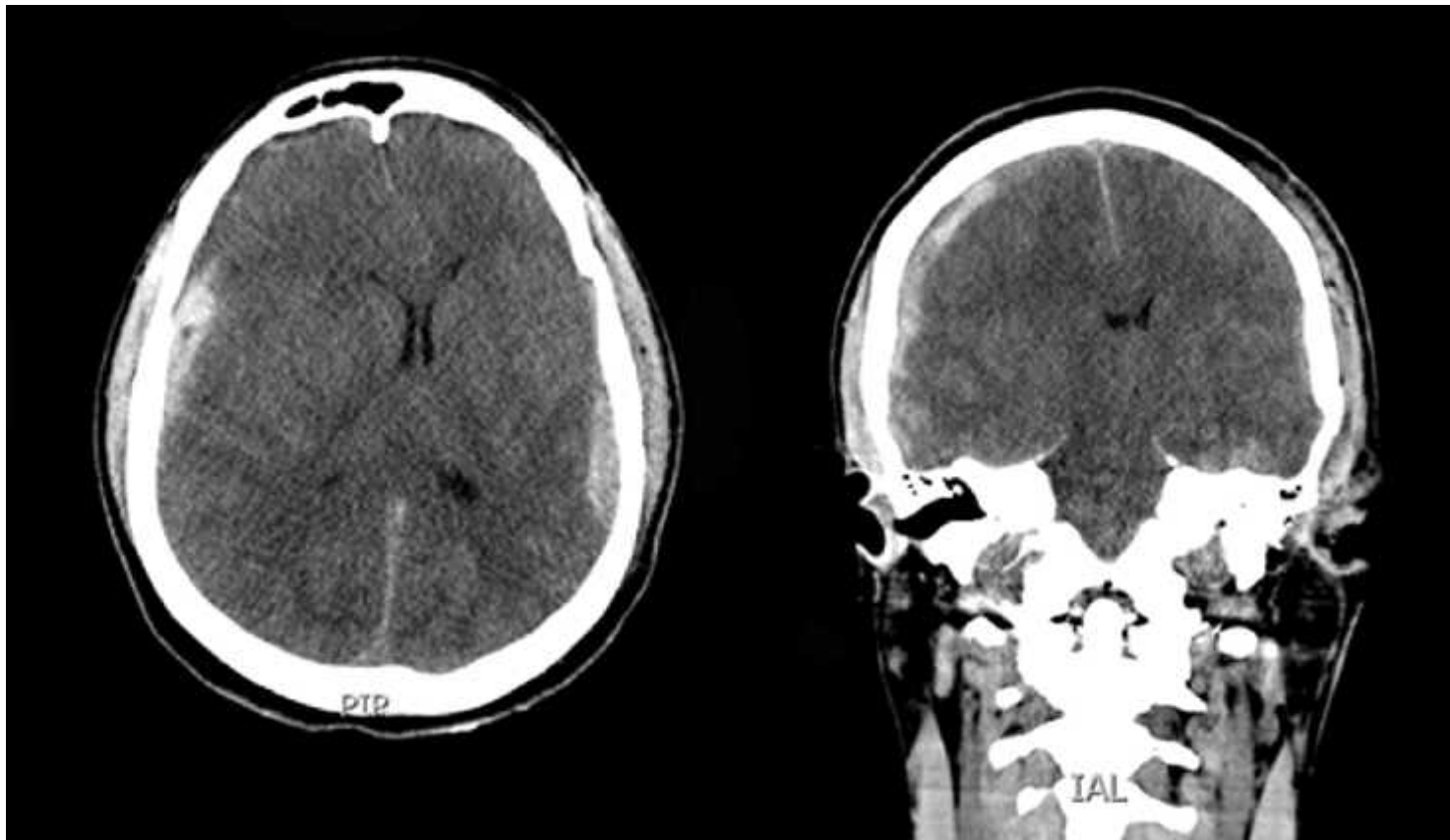
Epidurální hematom



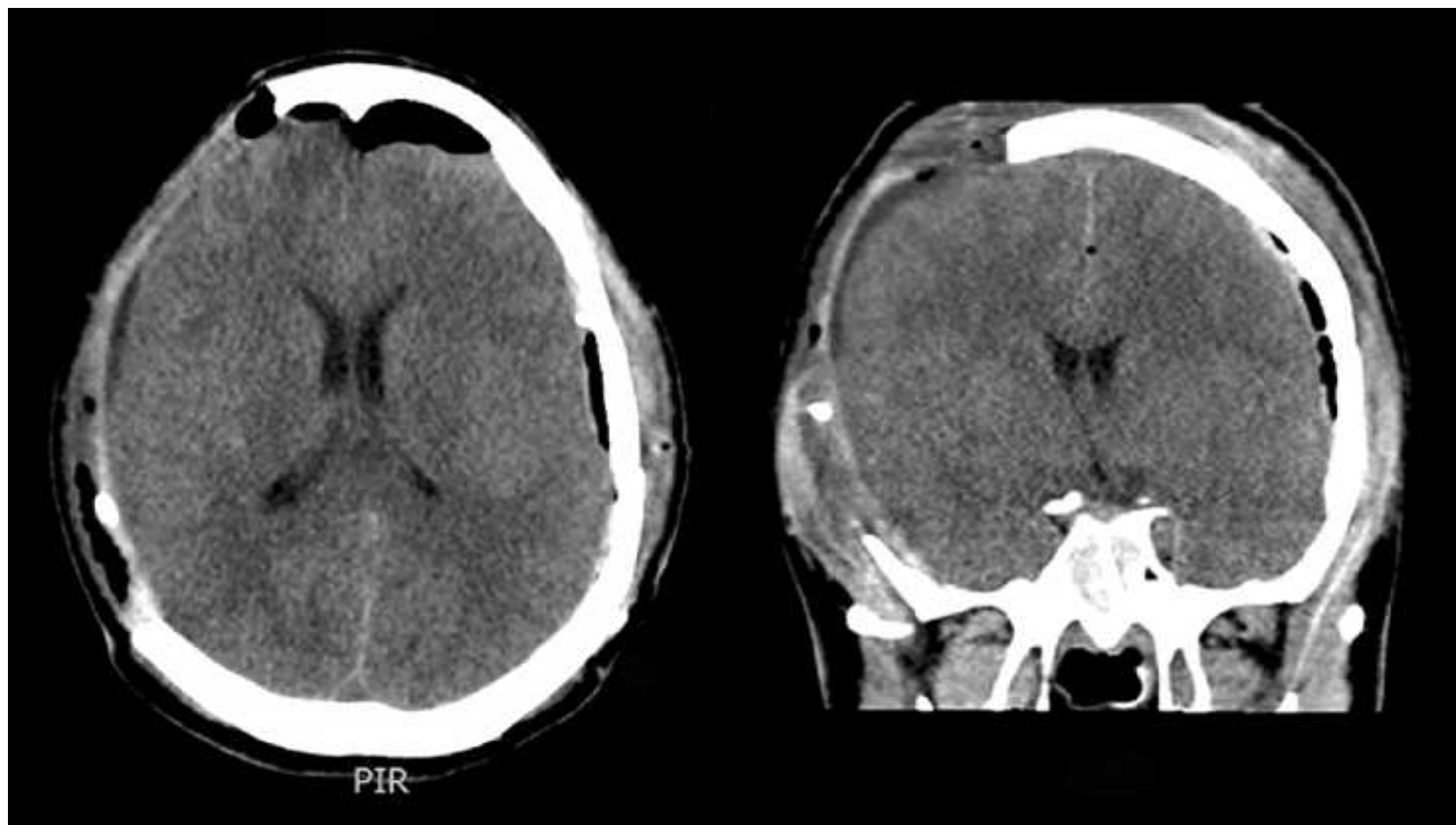
Akutní epidurální hematom s kontuzí mozku



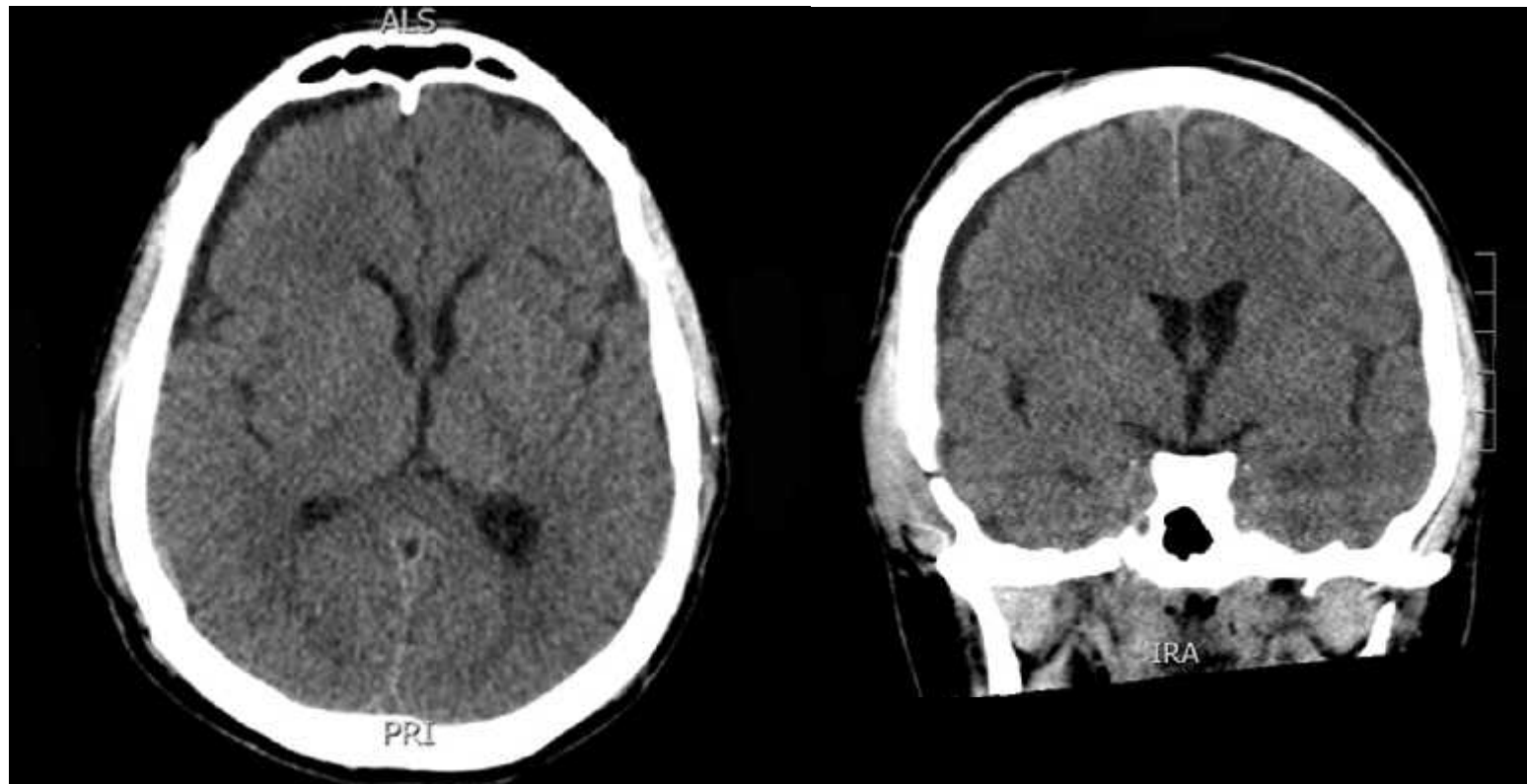
Akutní subdurální hematom



Akutní subdurální hematom - dekompresní kraniektomie

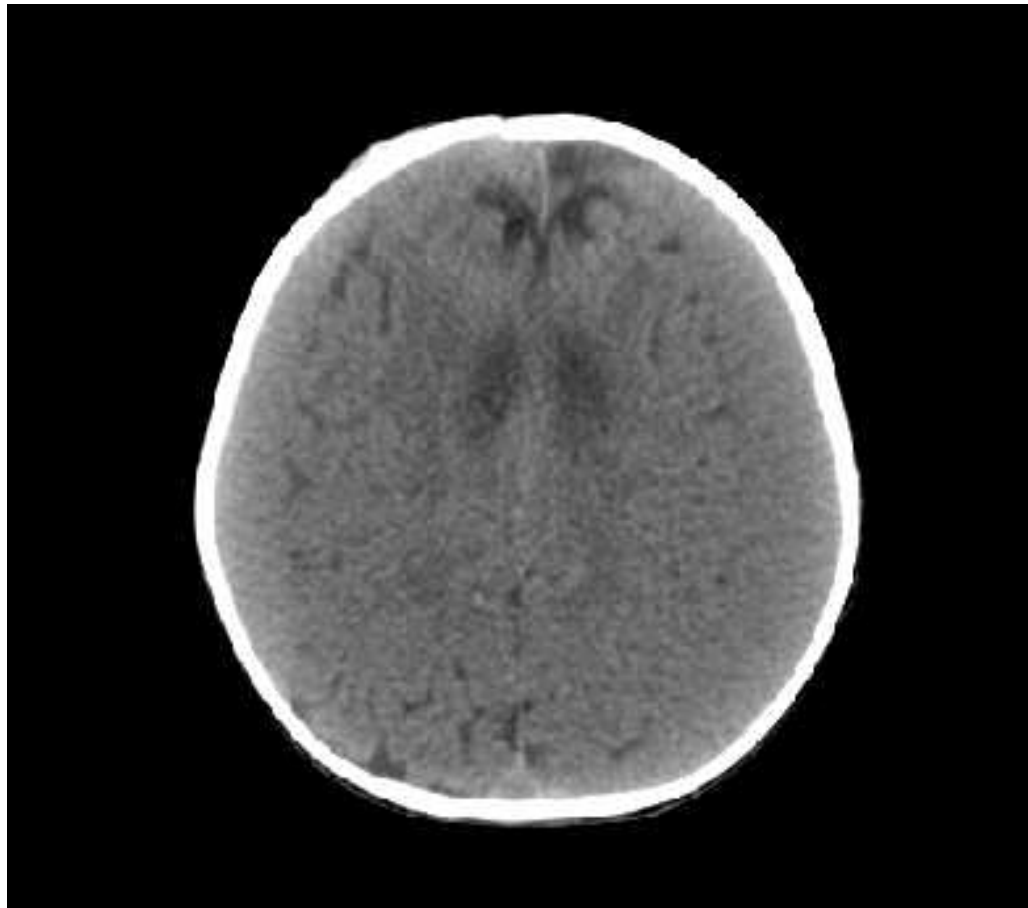


Akutní subdurální hematom
kontrolní CT mozku



Subakutní subdurální hematom

Izodenzní subdurální hematomy



Chronický subdurální hematom

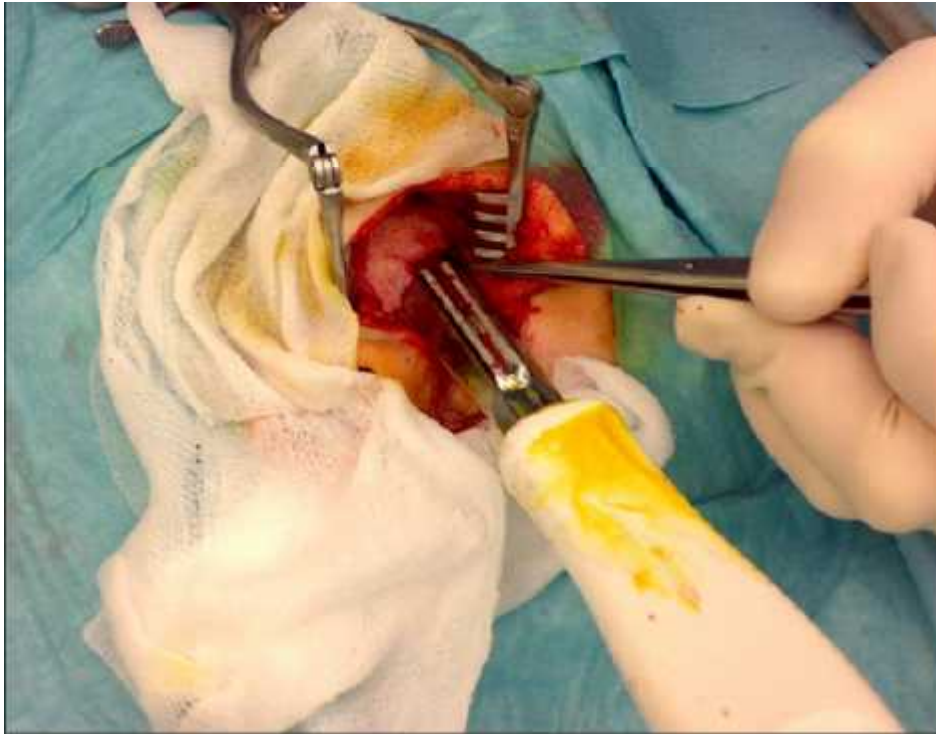


Penetrující poranění mozku

Bodné poranění

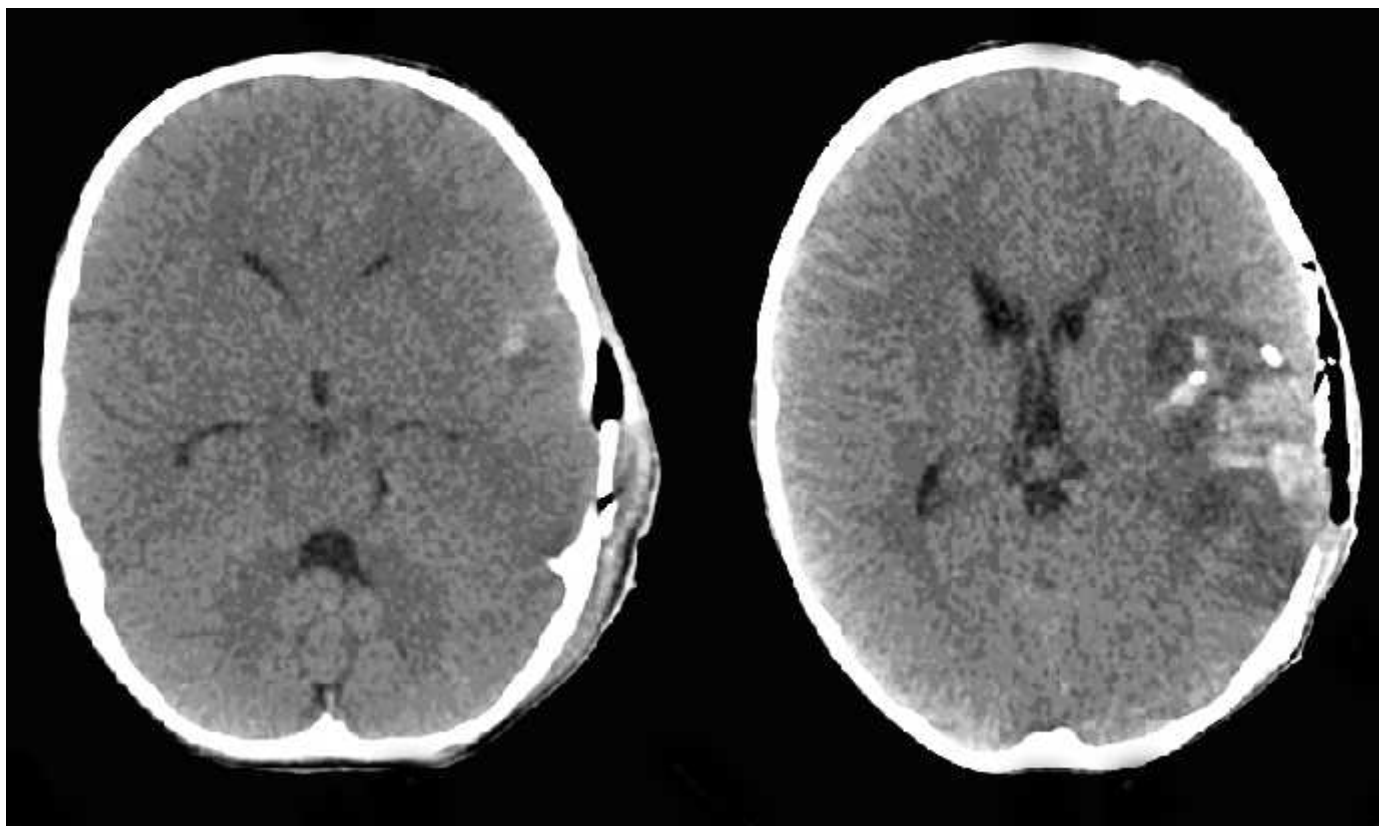


Bodné poranění

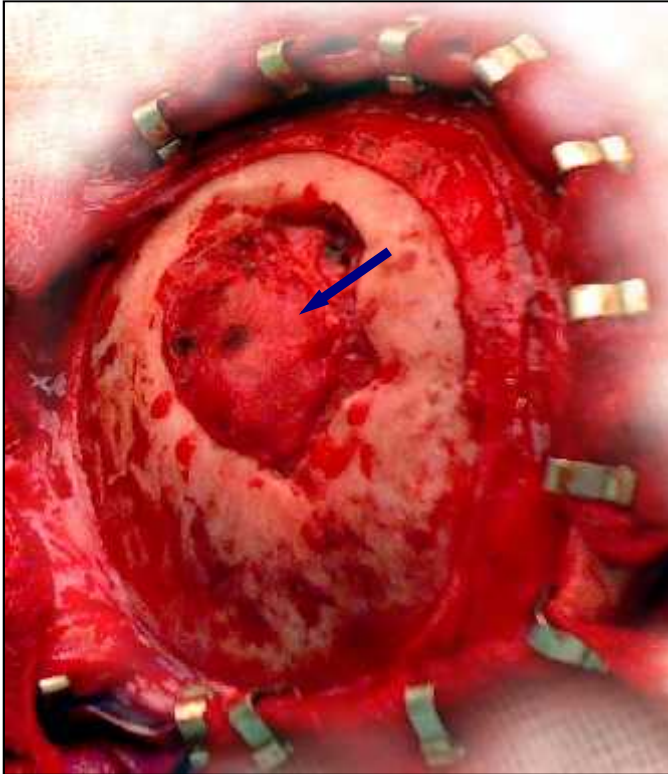


Penetrující poranění mozku

Pokousání psem



Pokousání psem



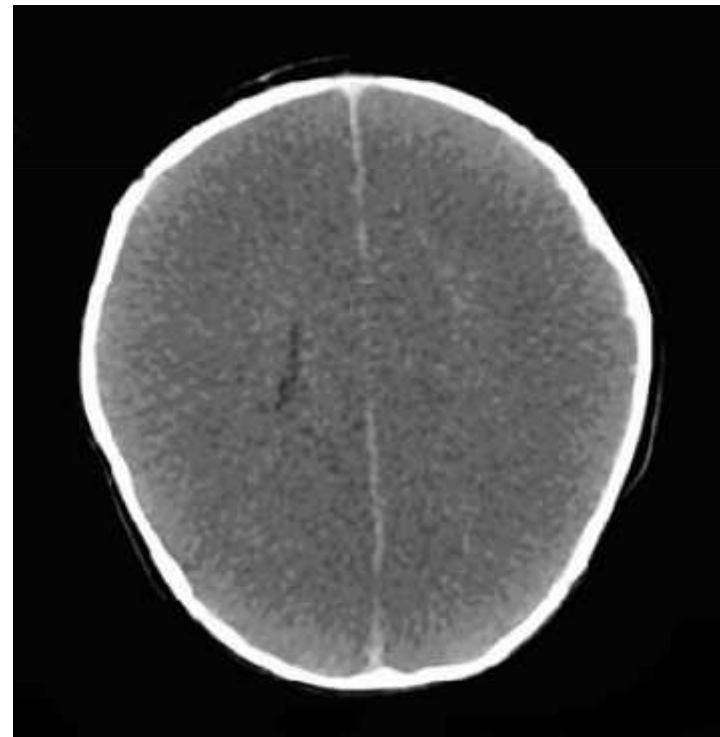
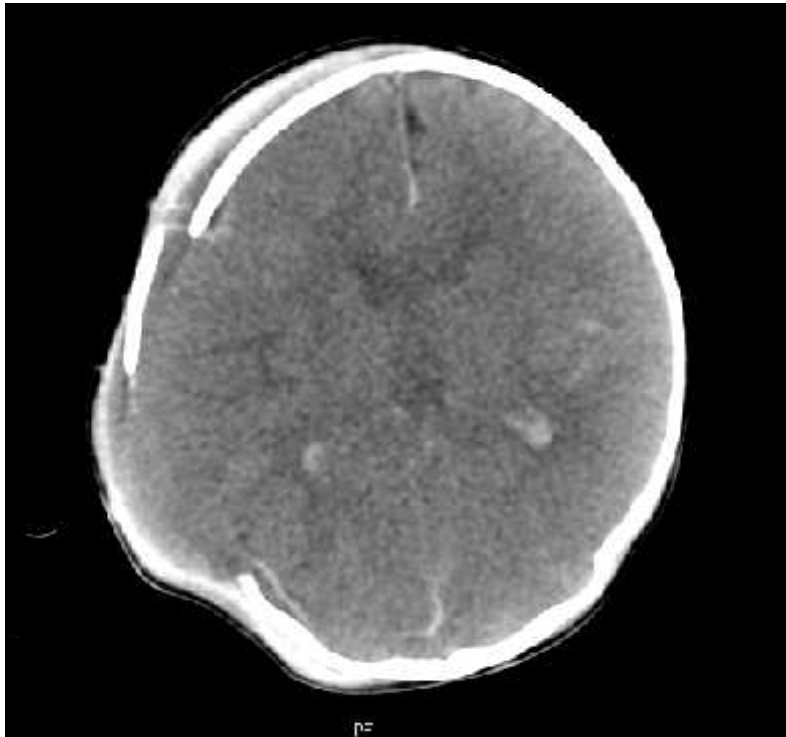
Penetrující poranění mozku

Střelné poranění temporálně vpravo a v pravé orbitě



Maligní difúzní traumatický edém mozku

CT vyšetření



Indikace pro zavedení šidla pro monitoraci ICP:

1. GCS 8 a méně s traumatickými změnami na CT vyšetření mozku
2. GCS 8 a méně bez traumatických změn na CT mozku, pokud jsou přítomny známky decerebrace i hypotenze



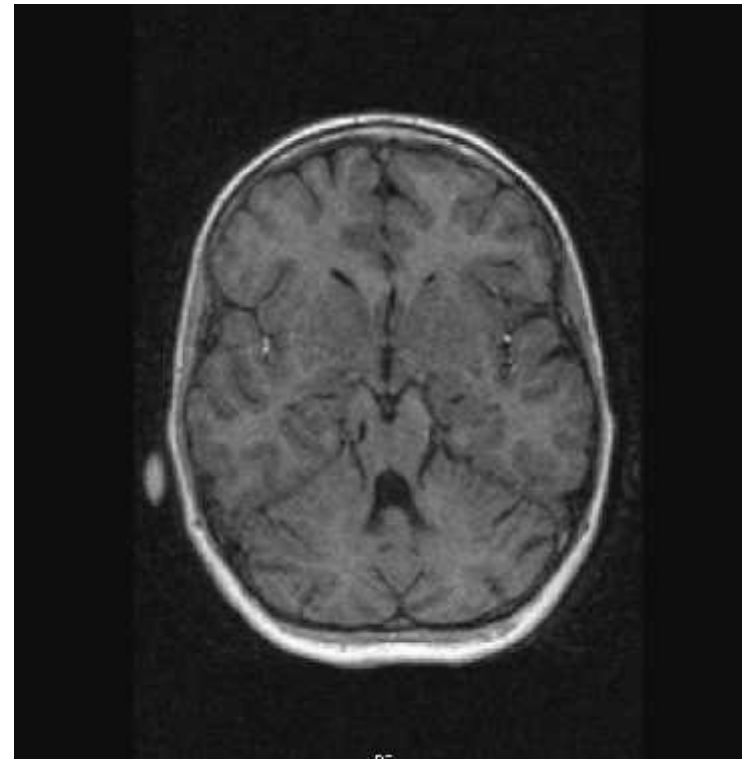
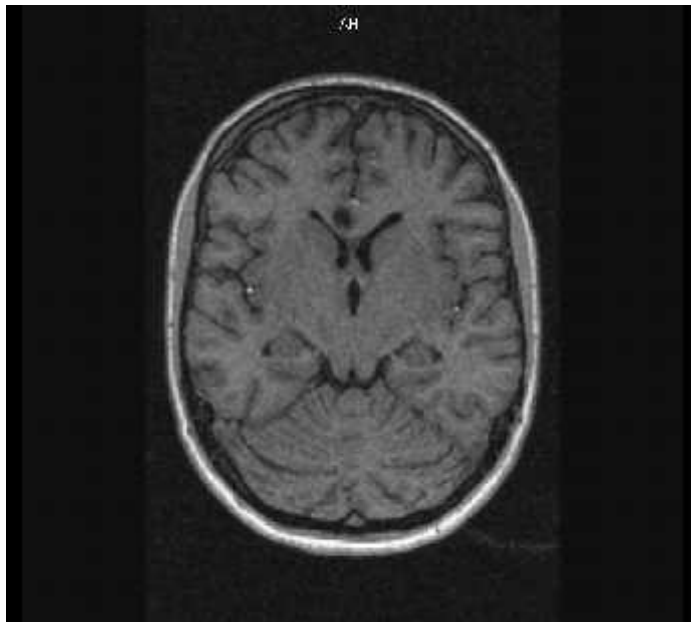
Difúzní axonální poranění

Prolongované koma, těžký neurologický deficit, vigilní koma

MRI mozku

Konzervativní léčba

Nepříznivá prognóza

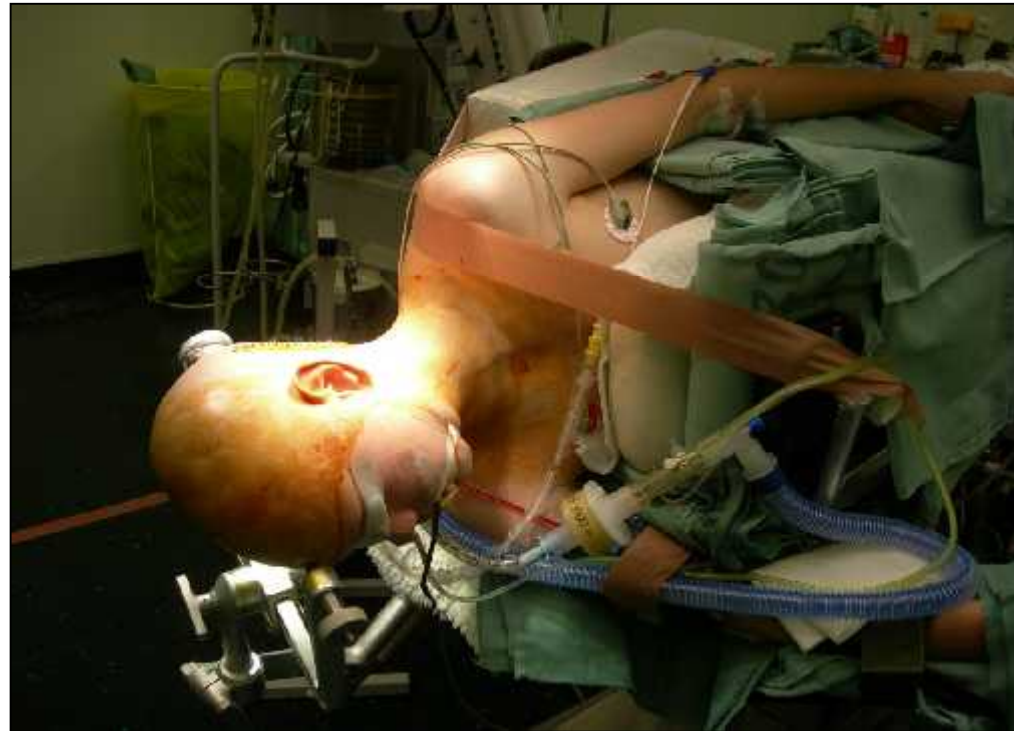


Závěr:

Operací léčba nekončí !

Rehabilitační zařízení

**Spolupráce s rodinou
pacienta**



Děkuji za pozornost

