



MINISTERSTVO ZDRAVOTNICTVÍ  
ČESKÉ REPUBLIKY

# Úloha orgánu ochrany veřejného zdraví v kauze Intoxikace methylalkoholem

**MUDr. Vladimír Valenta, Ph.D.**  
náměstek ministra pro ochranu a podporu  
veřejného zdraví a hlavní hygienik ČR

# Úloha orgánu ochrany veřejného zdraví zákon 258/2000 Sb. a koncepce oboru



- **Monitorování zdraví a životních podmínek**
- **Hodnocení zdravotních rizik**
- **Řízení zdravotních rizik:**
  - **Rozhodování orgánu státní správy**
  - **Koordinace a spolupráce s ostatními složkami**
  - **Komunikace rizika**
  - **Státní zdravotní dozor**
  - **Podpora zdraví**

# Monitoring a kontroly v minulých letech



## 2011

- 24219 kontrol, při nichž proběhla kontrola nealkoholické i alkoholických nápojů (předmět kontroly - správnost označení včetně opatření alkoholických nápojů kontrolní páskou a nabývací doklady)
- cca 3800 kontrol v barech, pivnicích, hernách, kde jsou alkoholické nápoje hlavním sortimentem.
- odebráno 26 vzorků alkoholických nápojů včetně piva (5 vzorků nevyhovujících z důvodu nižšího obsahu etanolu (ředění lihovin)), všechny analyzované vzorky vyhověly na obsah metanolu.

## leden – srpen 2012

- 16981 kontrol, při nichž byly kontrolovány jak nealkoholické tak i alkoholické nápoje.
- cca 300 kontrol nejvíce rizikových provozoven z hlediska konzumace alkoholu (herny, bary, výčepy, pivnice).
- odebráno 27 vzorků různých druhů lihovin (všechny vyhovující na obsah metanolu)



# Monitoring v průběhu aféry



- **Individuální hlášení intoxikací, úmrtí a záchyt podezřelého alkoholu - průběžně**
- **Každý pátek do 15:00:**
  - **Aktualizovaná tabulka intoxikací a úmrtí za kraje a ČR**
  - **Přehled provedených kontrol a záchyt pančovaného alkoholu**
  - **Záznamy z krajských operativních porad**

**Informace předávány – HH, krizovému štábu, vládě, regionálním pracovním skupinám**



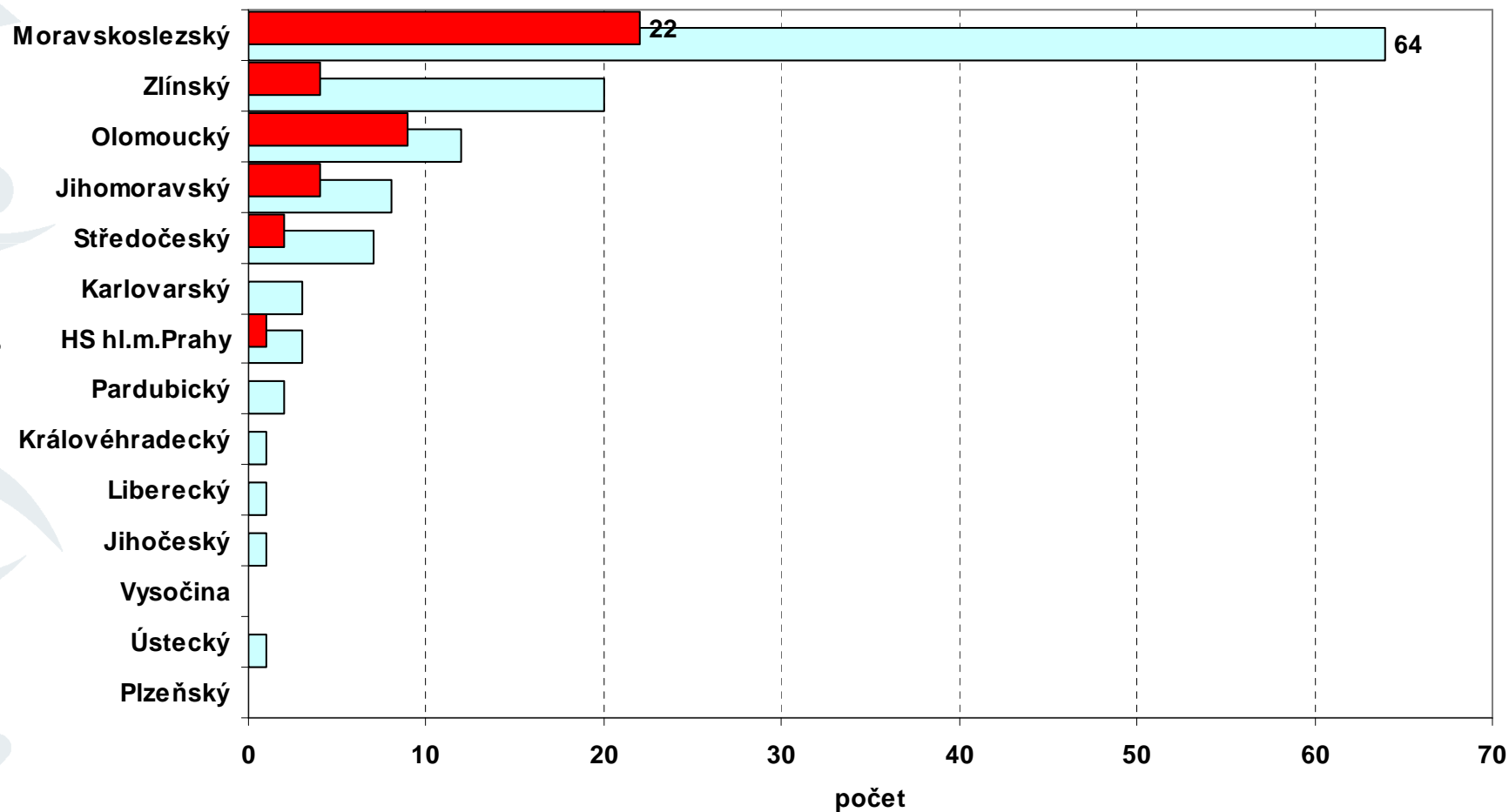
# Monitoring - Sumarizace k 1. 2. 2013

KHS	Počet případů celkem	Počet hospitalizovaných k danému dni	Počet úmrtí
HS hl.m.Prahy	3	0	1
Stč	7	0	2
Jihočeský	1	0	0
Liberecký	1	0	0
Pardubický	2	0	0
Jihomoravský	8	0	4
Moravskoslezský	64	3	22
Zlínský	20	0	4
Olomoucký	13	0	8
Karlovarský	3	0	0
Královéhradecký	1	0	0
Ústecký	1	0	1
<b>Celkem</b>	<b>124</b>	<b>3</b>	<b>42</b>

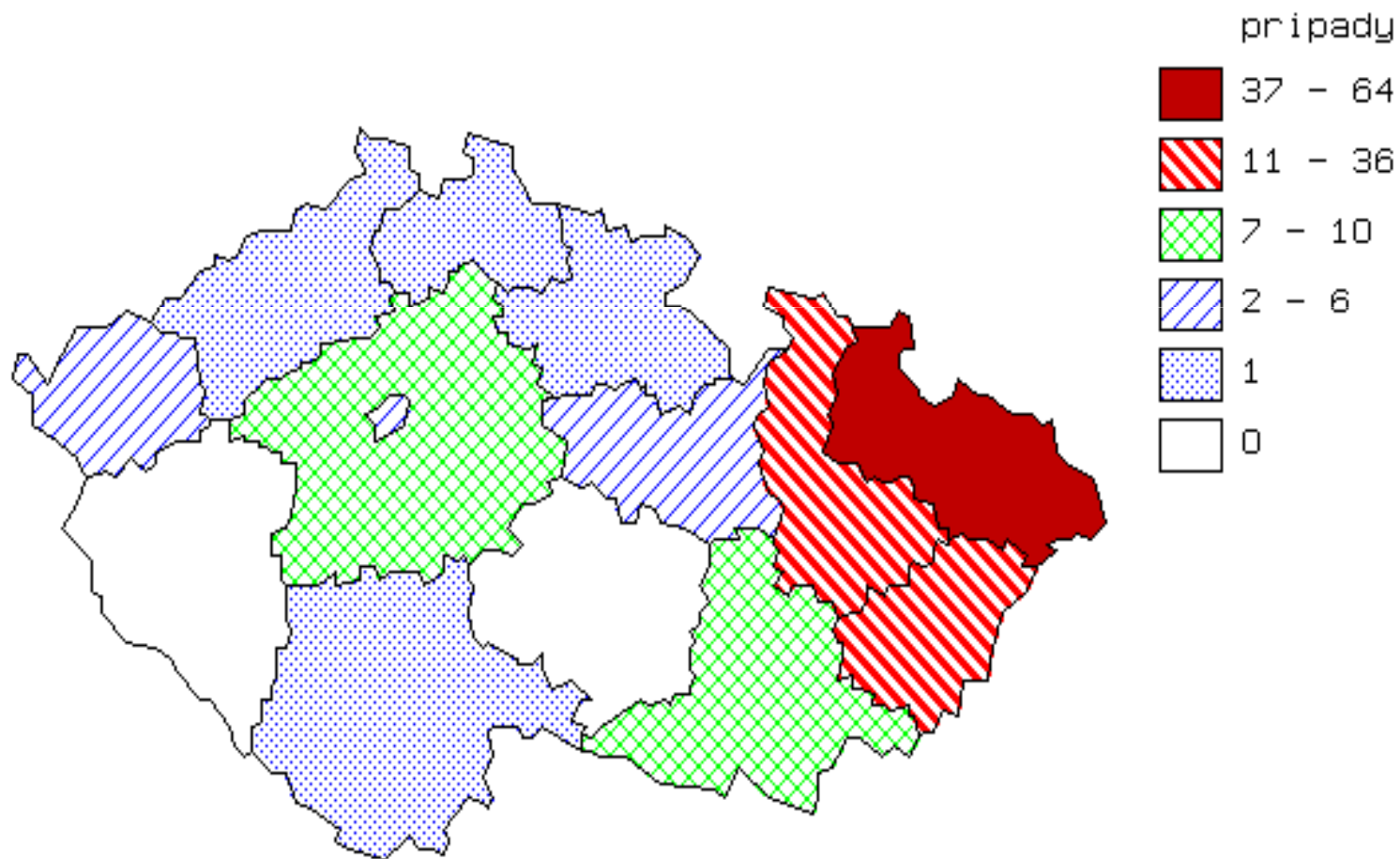
# Monitoring

## Otrava methylalkoholem, podle krajů, stav k 21.1.2013

□ počet případů celkem ■ počet úmrtí

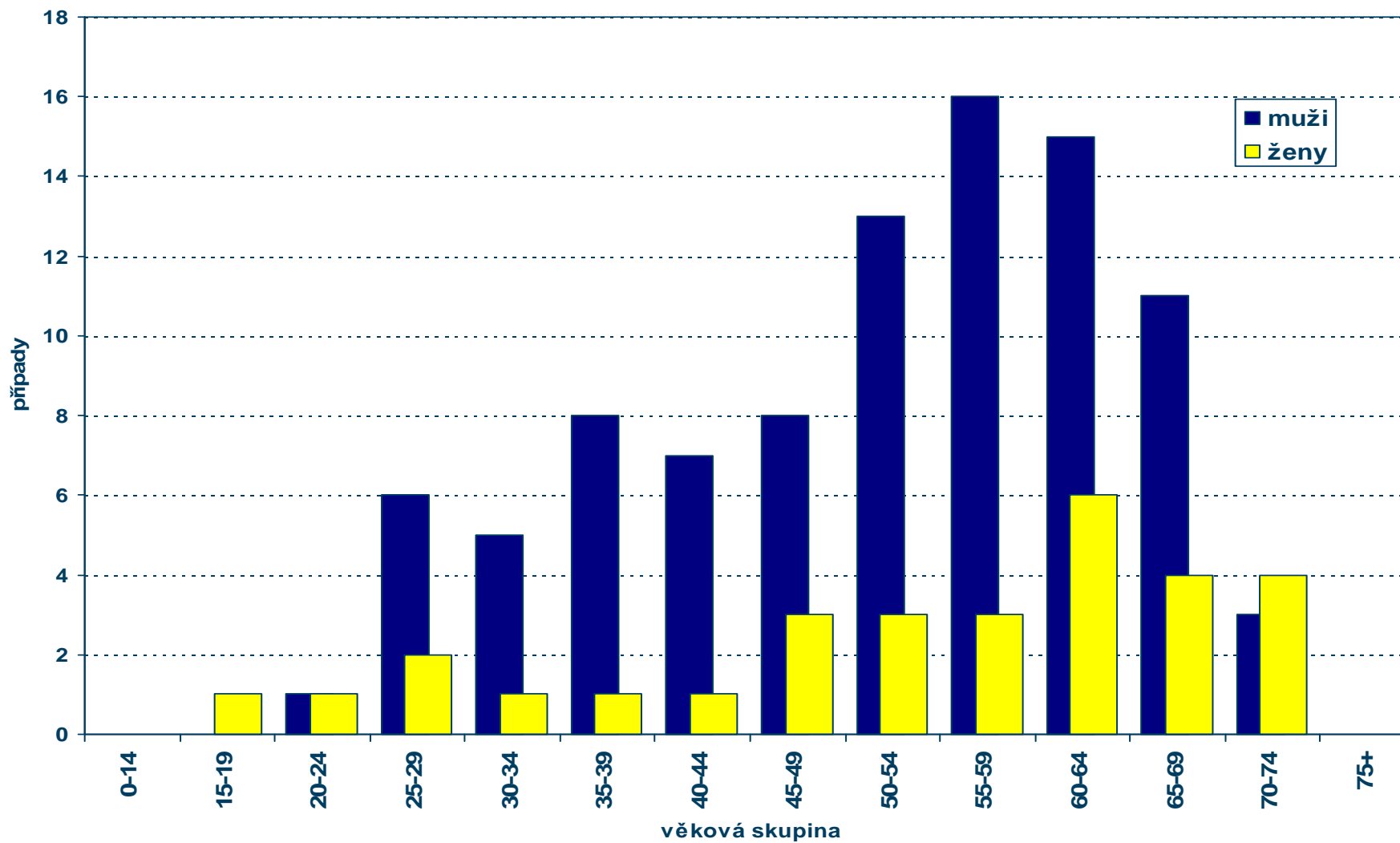


# Otrava methylalkoholem - podle krajů, stav k 21.1.2013



# Monitoring

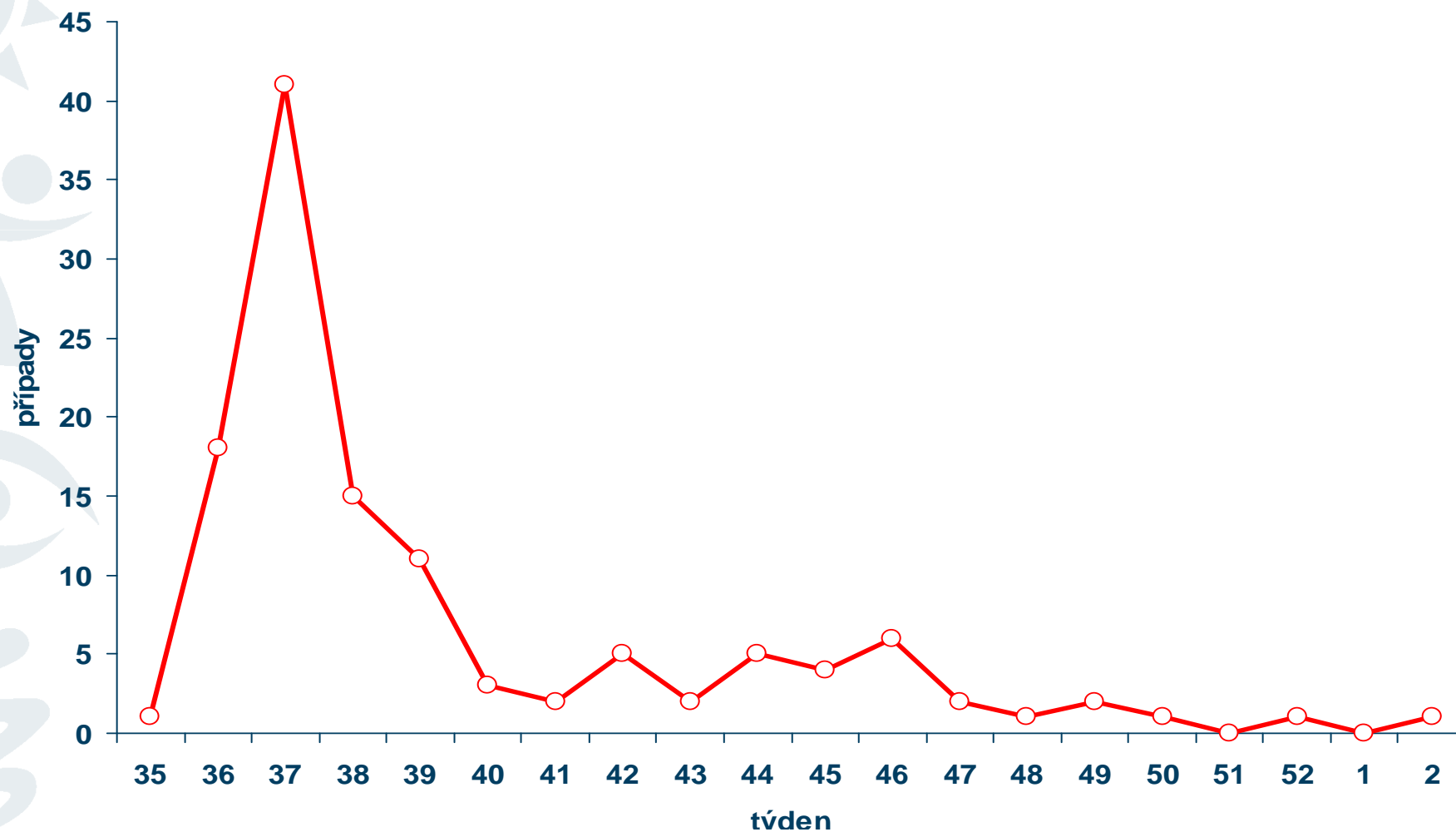
Otrava methylalkoholem, ČR, 2012/2013, podle věku a pohlaví  
stav ke 21.1.2013





# Monitoring

Otrava methylalkoholem, ČR, 2012/2013, od 1.9.2012 do 11.1.2013,  
počet případů v týdnech roku



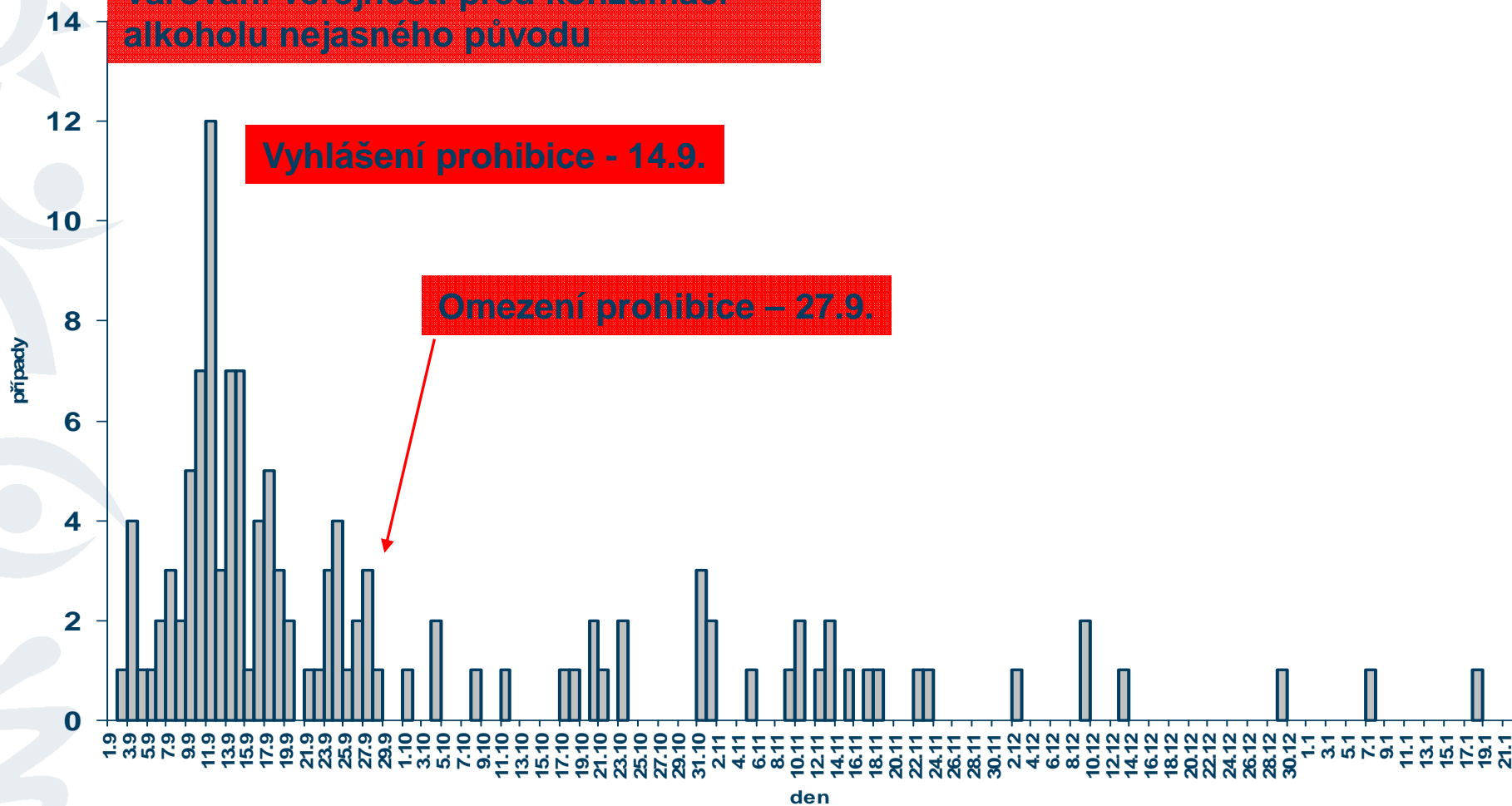
# Průběh intoxikace

Otrava methylalkoholem, ČR, případy podle dnů,  
od 1.9.2012 do 21.1.2013

Varování veřejnosti před konzumací  
alkoholu nejasného původu

Vyhlášení prohibice - 14.9.

Omezení prohibice – 27.9.



# Hodnocení rizika

## Státní zdravotní ústav – provedení a zveřejnění rychlého zhodnocení rizika metanolu

<http://czvp.szu.cz/aktuality/HRA2metanol.pdf>

**Klasická charakterizace  
zdravotního rizika není možná.  
Nahrazeno „rychlým  
zhodnocením rizika metanolu v  
lihovinách“**

### Základní problém

- neexistence toxikologických studií
- rizikovost důsledků dlouhodobé expozice etanolem

© Rychlé zhodnocení rizika (RRA) metanolu v lihovinách určených ke konečné spotřebě. CZVP SZÚ Brno Verze 4, 10.10.2012

### Rychlé zhodnocení zdravotního rizika metanolu v lihovinách (Rapid risk assessment - RRA)

Rychlé hodnocení zdravotních rizik bylo vyžádáno z MZ ČR. Podstatná část tohoto hodnocení má charakter, který může být sdílen s veřejností. Následující text proto uvádí zásadní části RRA vysvětlující podstatu a dimenzi zdravotního rizika metanolu v lihovinách pro konečného spotřebitele v ČR.

#### 1. Identifikace a charakterizace nebezpečnosti metanolu v „lihovinách“

Tato část se snaží identifikovat škodlivé efekty způsobené metanolem, který je přijímán „per os“, s důrazem na akutní expozici (do jednoho dne) a nikoli z hlediska chronické expozice, která si заслужuje další pozornost. Především se však snaží charakterizovat dávky metanolu v etanolu, které by mohly být označeny jako „tolerovatelná“ a „toxická“.

**Poznatky identifikující a charakterizující nebezpečnost metanolu zjištěné v dostupné literatuře, relevantní danému případu:**

Charakterizovat nebezpečnost metanolu ve směsi s etanolem je mimořádně obtížné, ne-li nemožné. Jde o směs „jednu“ a „antidota“, které je samo pro organismus „jedem“. Mimo jiné záleží na rychlosti konzumace lihoviny a množství, které ovlivňuje reakci enzymatického systému jater, záleží na objemu a kombinaci alkoholických nápojů, které ovlivňují vylučování z organismu močí, na pořadí jejich konzumace, atd. Následuje výčet důležitých faktů

# Hodnocení rizika

**Státní zdravotní ústav –  
provedení a zveřejnění rychlého  
zhodnocení rizika 2-propanolu**

<http://czvp.szu.cz/aktuality/HRA2propanol.pdf>

**Klasická charakterizace  
zdravotního rizika není možná,  
Nahrazeno „rychlým  
zhodnocením rizika 2-  
isopropanolu v lihovinách“**

**Základní problém**

**- nejsou známy epidemiologické  
informace o otravách**

**- omezenost dostupnosti  
relevantních dat pro hodnocení  
rizika**

http://czvp.szu.cz/aktuality/HRA2propanol.pdf - Windows Internet Explorer

http://czvp.szu.cz/aktuality/HRA2propanol.pdf

Rychlé zhodnocení rizika (RRA) 2-propanolu v lihovinách určených ke konečné spotřebě. CZVP SZÚ Brno Verze web 26.10.2012

**Rychlé zhodnocení zdravotního rizika 2-propanolu v lihovinách**  
(Rapid risk assessment)

(veřejná část)

1. Identifikace a charakterizace nebezpečnosti 2-propanolu v lihovinách

Charakteristika 2-propanolu  
CAS NO: 67-63-0  
Další chemický název: Isopropyl alkohol, isopropanol, propan-2-ol  
Chemický vzorec: (CH<sub>3</sub>)<sub>2</sub>CHOH

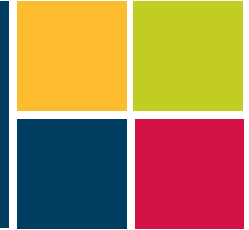
Strukturní vzorec:

$$\begin{array}{c} \text{OH} \\ | \\ \text{H}_3\text{C}-\text{C}-\text{CH}_3 \end{array}$$



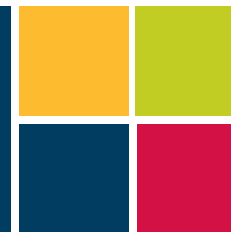
- **12. září 2012** – rozhodnutí MZ o plošném zákazu prodeje a rozlévání lihovin typu destilátů a tuzemáku s obsahem etanolu vyšším než 30 % obj. ve stáncích, stáncích s občerstvením, mobilních stáncích a jiných mobilních provozech a zařízeních
- Důvod – na základě dosavadních šetření se jako hlavní příčina jevil prodej a konzumace levných druhů lihovin (zejména vodky, tuzemáku), které se prodávají nebo rozlévají v rámci stánkového prodeje





- **12. září 2012** – usnesením vlády ČR č. 675 zřízen dočasný krizový štáb pod vedením ministra zdravotnictví a zástupců dalších zainteresovaných resortů
- Úkol - zajištění pravidelného hodnocení aktuální situace v oblasti intoxikace metanolem a efektivity realizovaných opatření
- Složení:
  - náměstek MV ČR Mgr. Jaroslav Hruška,
  - vrchní ředitelka MZ ČR MUDr. Viera Šedivá,
  - náměstek MZe ČR RNDr. Jiří Mach,
  - náměstek MPO ČR Ing. Jiří Jirka,
  - generální ředitel GŘ cel JUDr. Ing. Pavel Novotný,
  - policejní prezident PČR Mgr. Martin Červíček





- **14. září 2012** – rozšíření mimořádného opatření na všechny provozovny potravinářských podniků, a zákaz nabízení k prodeji, prodej a jiné formy nabízení ke spotřebě lihovin od objemu etanolu od 20% v/v (včetně)
- **Důvody**
  - rostoucí počet hospitalizací a počet úmrtí v důsledku otravy metanolem
  - potvrzení zakoupení kontaminovaných lihovin i v kamenných prodejnách
  - potvrzení nových druhů kontaminovaných lihovin





**20. září 2012** - v souvislosti s nátlakem EK rozšíření mimořádného opatření o zákaz vývozu lihovin, včetně vývozu soukromými osobami, s obsahem etanolu od 20% v/v (včetně) mimo území České republiky

### Mezinárodní souvislosti

- zákaz dovozu českých lihovin na Slovensko, do Polska a Ruské federace
- varování německým spotřebitelům





# Řízení rizik – rozhodování orgánu státní správy

## Opatření ke zvýšení bezpečnosti lihovin



**od 18. září** - intenzivní diskuse všech zainteresovaných stran o podmínkách zmírnění nebo zrušení mimořádného opatření a o zajištění bezpečnosti lihovin vyráběných v České republice s cílem obnovení důvěry spotřebitele v české lihoviny

### Opatření:

- vyhláška MF č. 310/2012 Sb., kterou se mění vyhláška č. 149/2006 Sb., kterou se provádí zákon č. 676/2004 Sb., o povinném značení lihu a o změně zákona č. 586/1992 Sb., o daních z příjmů, ve znění pozdějších předpisů, ve znění zákona č. 545/2005 Sb., kterou se zavedla pro všechny lihoviny s obsahem etanolu od 20% v/v vyrobených po 27. září 2012 nová kontrolní páska
- nařízení vlády ze dne 26. září 2012 č. 317/2012 Sb., kterým se stanoví formulář dokladu o původu některých druhů lihu, destilátu a některých druhů lihovin, podle kterého musí být lihoviny uváděné na trh České republiky, opatřeny prohlášením o původu lihu a lihoviny

**Usnesení vlády č. 689/2012 – zpracování zprávy o činnosti dotčených rezortů v boji proti černému trhu s alkoholem**

# Řízení rizik – rozhodování orgánu státní správy

## Opatření ke zvýšení bezpečnosti lihovin



### Zmírnění mimořádného opatření – nové opatření vedoucí k pozvolnému uvolnění trhu s lihovinami

(<http://www.mzcr.cz/dokumenty/ministerstvo-zdravotnictvi-vyhlasil-nove-mimoradne-opatreni-ze-dne-27-9-2012-s-6828-2604-1.html>)

- **dne 27. září 2012** zveřejnění mimořádného opatření MZ umožňující uvedení na trh lihovin vyrobených do 31. prosince 2011 bez dalších podmínek (vyhodnocení informací z vyšetřování Policie ČR a stanovení časového úseku, kdy došlo ke kontaminaci)
- lihoviny vyrobené od 1. 1. 2012 do 27. 9. 2012 – povinnost dodatečného vybavení prohlášením o původu do 60 dnů od zveřejnění mimořádného opatření
- lihoviny otevřené nebo ve spotřebitelských obalech s poškozenou kontrolní páskou – stanovení přechodného období 60 dnů pro možnost předání vzorku do akreditované laboratoře k provedení analýzy, která potvrdí jejich soulad s potravinovým právem.

Usnesení vlády č. 735/2012 – realizace „plánu nulové tolerance k černému trhu s lihovinami“ – stanovení úkolů pro jednotlivé rezorty



# Řízení rizika - koordinace



## Centrální úroveň – krizový štáb

Krajské úrovně – **dnem 12. 9. 2012** zřízeny pracovní skupiny pro řešení problematiky intoxikace metanolem pod vedením ředitelů krajských hygienických stanic, které jsou činné i v současné době

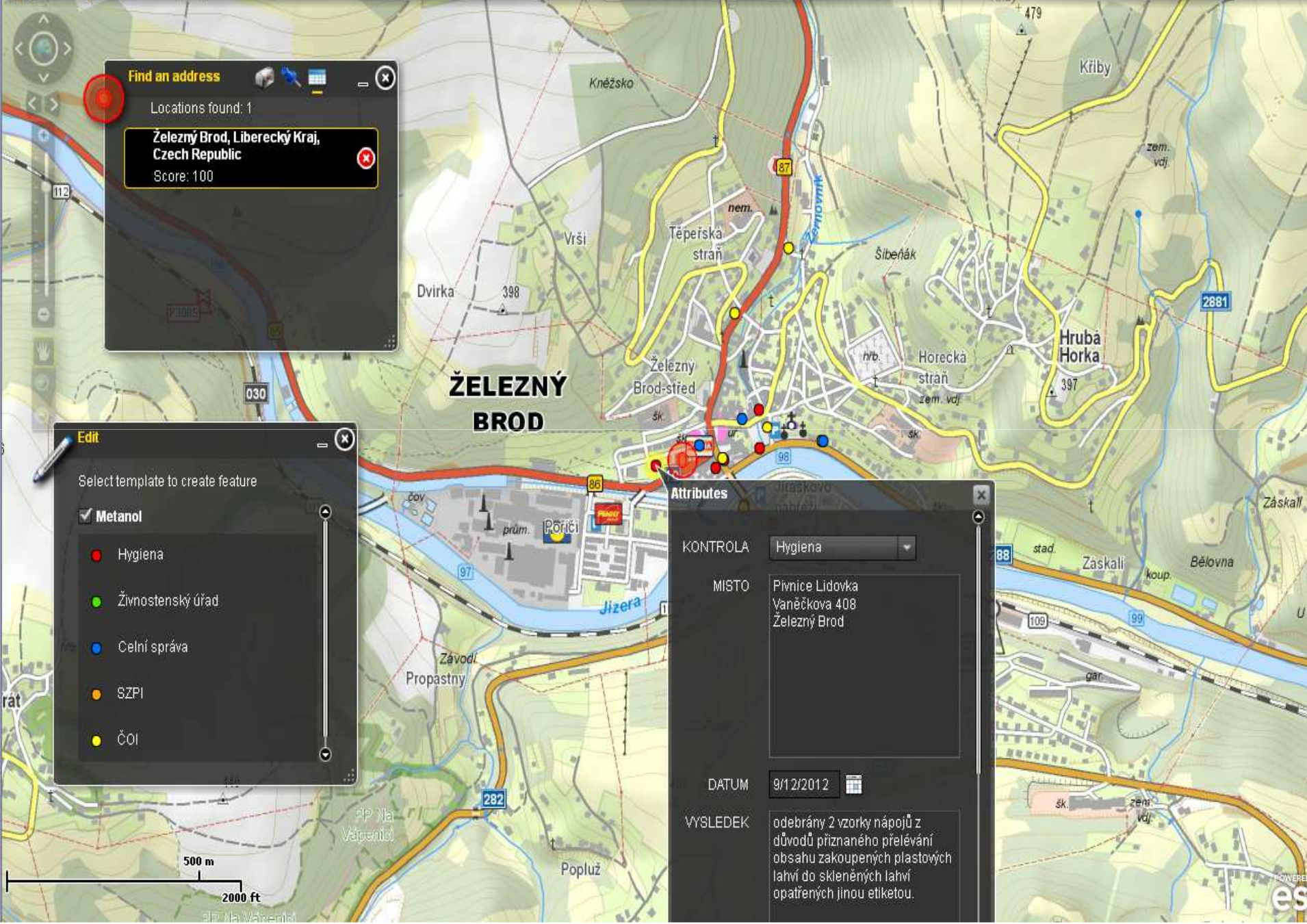
Složení - zástupci KHS, SZPI, ČOI, orgánů celní správy, HZS, Policie ČR, krajských úřadů, odboru zdravotnictví, odboru krizového řízení a živnostenských odborů

Pracovní skupiny se scházely zpočátku denně, později podle potřeby na základě vývoje situace v daném regionu, např. v kraji Moravskoslezském probíhala jednání zpočátku dvakrát denně. Komunikace mezi členy skupiny ale probíhala pravidelně i mimo jednání schůzky skupiny.

Pravidelně byly a jsou projednávány situace, pokud jde o vývoj intoxikace metanolem na regionální úrovni a aktuálně přímo na poradách se řešily a řeší závažné situace a další postup.







**Find an address**

Locations found: 1

**Železný Brod, Liberecký Kraj, Czech Republic**

Score: 100

**Edit**

Select template to create feature

- Metanol**
  - Hygiena
  - Živnostenský úřad
  - Celní správa
  - SZPI
  - ČOI

**Attributes**

KONTROLA: Hygiena

MÍSTO: Pivnice Lidovka  
Vaněčkova 408  
Železný Brod

DATUM: 9/1/2012

WYSLEDEK: odebrány 2 vzorky nápojů z důvodů přiznaného přelévání obsahu zakoupených plastových lahví do skleněných lahví opatřených jinou etiketou.





Ministerstvo zdravotnictví a orgány ochrany veřejného zdraví (krajské hygienické stanice) se podílely na průběhu **mimořádné dozorové akce koordinované MF – GŘC** společnými kontrolami s Celní správou a vlastními kontrolami v období 28. 11. – 30. 11. 2012 a 5.12. – 7. 12. 2012 v provozovnách stravovacích služeb.

Krajské hygienické stanice (OOVZ) uskutečnily v rámci této akce **celkem 837 kontrol**, na nichž se podílelo 222 odborných pracovníků OOVZ.

V průběhu akce bylo OOVZ odebráno celkem 91 vzorků k zajištění vyšetření.



# Řízení rizika – komunikace rizika



- **11. září 2012** - varování veřejnosti ministra zdravotnictví před konzumací alkoholických nápojů s nejasným původem v souvislosti s rostoucím počtem případů týkajících se otravy metanolem
- zveřejnění doporučení Toxikologického informačního střediska k postupu při podezření na otravu metanolem
- webové stránky MZ a KHS – zveřejnění oficiálních stanovisek k mimořádným opatřením
- SZÚ – zřízení zvláštní webové stránky s reakcemi na nejčastější dotazy ze strany veřejnosti
- zřízení informačních linek na KHS a SZÚ - velmi vysoký počet dotazů a komentářů (telefonicky, emailem)
- zajištění pravidelného informování médií
- zajištění komunikace o probíhajících kontrolách a šetření případů intoxikace metanolem směrem k EK - Pravidelné hlášené do systému RASFF
- Pravidelné hlášení do WHO



## Řízení rizika – komunikace rizika



Ministerstvo zdravotnictví vypracovalo a zveřejnilo metodický postup k likvidaci nebezpečných lihovin (zejména v lahvích s porušeným uzávěrem). I nadále jsou poskytovány další informace veřejnosti a orgánům samosprávy, a to zejména prostřednictvím internetových stránek Ministerstva zdravotnictví a jednotlivých krajských hygienických stanic, Státního zdravotního ústavu, Zdravotního ústavu se sídlem v ústí nad Labem a Zdravotního ústavu se sídlem v Ostravě.

Další informace související s likvidací kontaminovaného alkoholu jsou k dispozici rovněž na webových stránkách MŽP - [http://www.mzp.cz/cz/news\\_120927\\_alkohol](http://www.mzp.cz/cz/news_120927_alkohol) a dále i na webových stránkách České inspekce životního prostředí - [http://www.cizp.cz/3369\\_Likvidace-rizikovych-alkoholickych-napoju-ma-sva-pravidla](http://www.cizp.cz/3369_Likvidace-rizikovych-alkoholickych-napoju-ma-sva-pravidla).



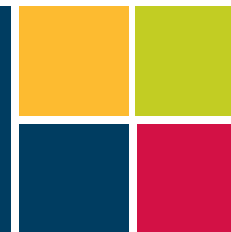


# Zveřejnění seznamu možných padělků lihovin na webových stránkách MZ po diskusi s Policií ČR





# Řízení rizika – státní zdravotní dozor



- zvýšená dozorová činnost v návaznosti na aktuální otravy metanolem - od 6. 9. 2012

- zintenzivnění kontrol v zařízeních společného stravování zejména v Moravskoslezském kraji, bezprostředně po přijetí informace dne 6. 9. 2012 o závažných zdravotních potížích pacientů hospitalizovaných na oddělení ARO v Havířově,

- od 6. 9. 2012 bylo do 10. 9. provedeno 43 kontrol cíleně zaměřených na kontrolu původu lihovin v předem vytipovaných zařízeních společného stravování, zejména restaurace, bary, pivnice

- spolupráce a průběžné informování Policie ČR





## **- 10. září 2012 - vyhlášení mimořádné kontrolní akce zaměřené na kontrolu původu alkoholu a kontrolu nabývací dokumentace v provozovnách stravovacích služeb v celé ČR**

- kontroly zaměřeny na sledovatelnost alkoholických nápojů zejména nabízených v “problematických“ provozovnách společného stravování (zejména stánkový prodej, provozovny „nižší“ cenové skupiny, výčepy, herny a bary, kde lihoviny představují hlavní nabídku)

- v některých krajích organizovány společné kontroly všech kontrolních orgánů, např. ve Zlínském kraji, Moravskoslezském kraji)

- na vyžádání poskytovala Policie ČR doprovod při kontrolách v rizikových lokalitách nebo při večerních a nočních kontrolách a kontrolách rizikových provozoven

- kontrolní akce probíhaly i ve dnech pracovního volna, kdy pozornost byla soustředěna zejména na jednorázové společenské, kulturní a sportovní akce

- při zjištěných nedostacích byly prováděny kontroly následné, které byly prováděny i v případě dalších rizikových provozoven.



**7. 9. 2012 – 1. 2. 2013**

- **bylo provedeno 27 700 kontrol** ve všech typech provozoven  
stravovacích služeb

- hlavní nedostatky - nedoložení potřebné dokumentace na místě

- zjištění nabídky lihovin bez dokladů

- zjištění nabídky nesprávně označených lihovin

- opatření - příkaz k předložení dokumentace k lihovinám

- vyřazení lihovin z odbytového prostoru

- spolupráce s jinými dozorovými orgány,

- konečná statistika bude k dispozici po ukončení mimořádného  
opatření

# Řízení rizika – státní zdravotní dozor



- **5. 12. 2012** - další mimořádná kontrolní akce zaměřená:
  - na dodržování mimořádného opatření MZ
  - šetření podnětů ze strany občanů včetně provedení analýz přinesených lihovin o obsahu etanolu nejméně 20 % obj.
- **Důvod:**
  - trvalý bezprostřední ohrožení zdraví fyzických osob nebezpečnými a z nebezpečnosti podezřelými lihovinami
  - trvalý výskyt otrav metanolem
  - nedohledání cca 5000 litrů kontaminovaných lihovin v distribuční síti
  - kritické období vánoc a končícího roku, kdy dochází ke zvýšené konzumaci lihovin nejen v domácnostech, ale i při různých kulturních a společenských akcích, konaných v tomto období.





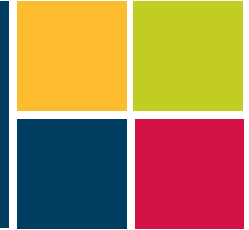
Z průběžného hodnocení mimořádné kontrolní akce vyplývá:

<b>Fyzicky přijato</b>	<b>přes 8000 podniků</b>
<b>Telefonické dotazy</b>	<b>odhadovaný počet cca 5000</b>
<b>Vzorky</b>	<b>odebráno více než 6600 vzorků lihovin (zejména tuzemák, vodka, ovocné destiláty a pálenky, a další druhy např. různé likéry, rum, destiláty)</b>

**předběžně na obsah metanolu nevyhovělo kolem 200 vzorků a  
na 2-propanol cca 370 vzorků**

- o výsledcích jsou občané průběžně informováni
- konečná statistika a vyhodnocení akce bude k dispozici koncem ledna 2013

# Řízení rizika – podpora zdraví



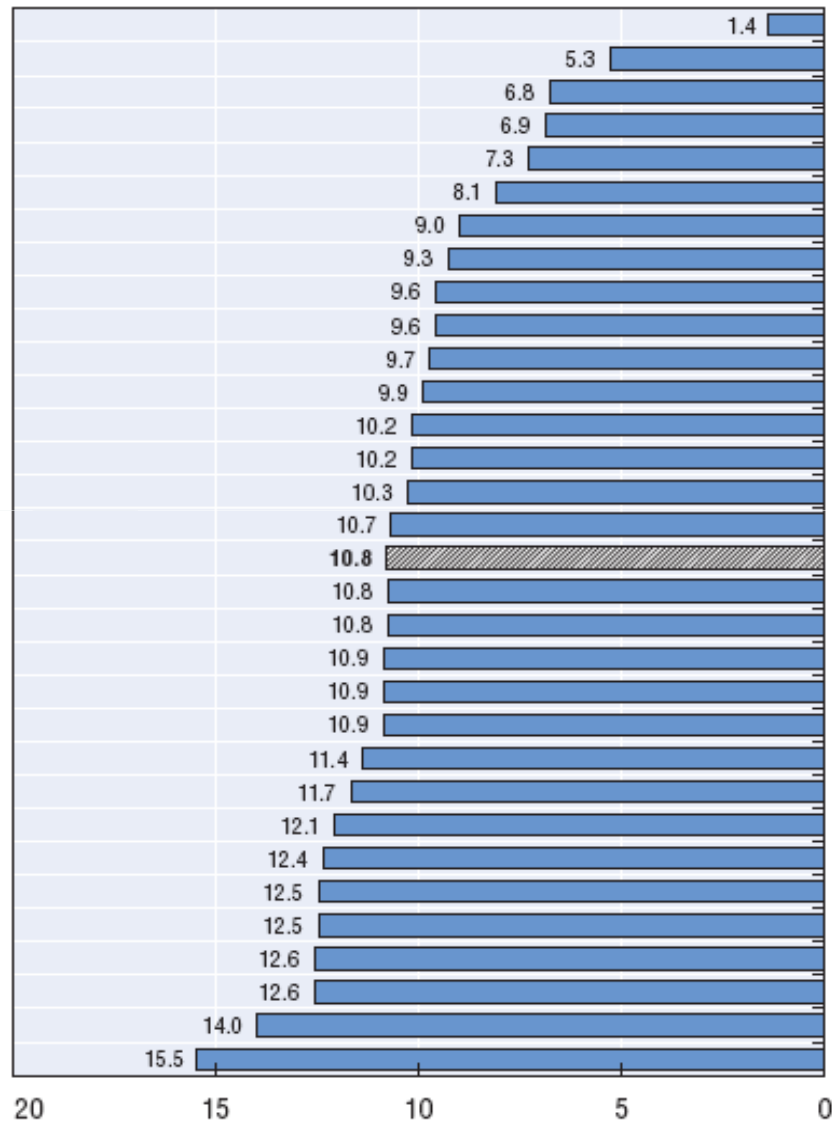
Ministerstvo zdravotnictví - podpora projektů zaměřených  
na prevenci alkoholismu v dotačním programu  
Národní program zdraví – projekty podpory zdraví

Rok	Celkem PPZ	Z toho alkohol
2010	30	3
2011	16	1
2012	15	4
2013	16	3



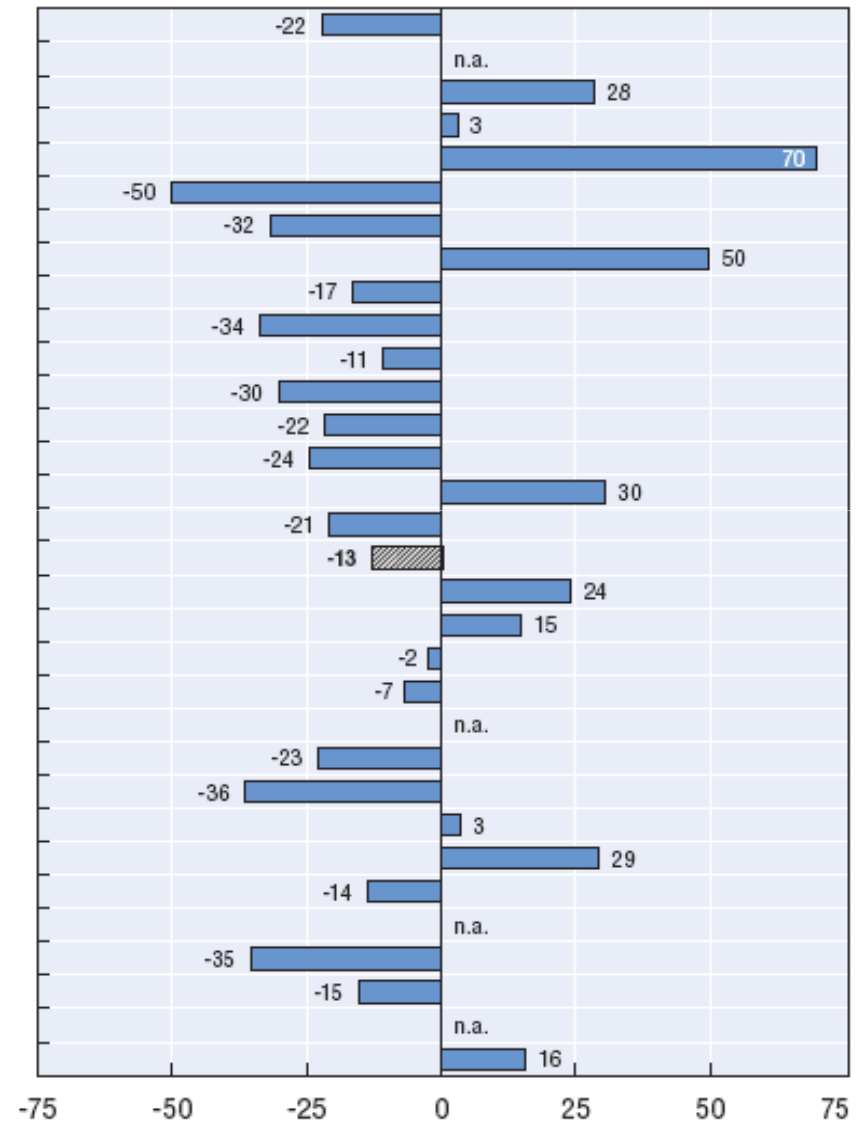
# Alcohol consumption among population aged 15 years and over

2008 (or nearest year available)



Litres per capita

Change per capita, 1980-2008



% change over period

# Koncepce hygienické služby a primární prevence



1. Dostatečná pohybová aktivita populace;
2. Správná výživa a stravovací návyky populace;
3. Zvládání stresu a duševní zdraví;
4. Zdravotně rizikové chování (konzumace tabáku, nadměrná spotřeba alkoholu, užívání drog, chování vedoucí k úrazům, rizikové sexuální chování a z toho plynoucí výskyt infekčních onemocnění – zvláště HIV/AIDS, virových hepatitid a sexuálně přenosných nemocí);
5. Vzdělávání a programy podpory zdraví zaměřené na determinanty a rizikové faktory zdraví, a také na podporu screeningových programů;
6. Infekční onemocnění, a to nové a znovu se objevující infekce, infekce spojené s poskytováním zdravotní péče, antimikrobiální rezistence a vakcinační programy
7. Snižování zdravotních rizik ze životního a pracovního prostředí;
8. Snižování nerovností ve zdraví;
9. Screeningové programy, jejich sledování a vyhodnocování jejich efektivity;
10. Identifikace možností pro případné plánování nových screeningových programů a jejich realizace.







**Děkuji za pozornost**