



Evakuace nemocnice- je někdo skutečně připraven?

Pavel Urbánek
Renata Valentová
Antonín Koukal
FN Brno

VIII. kongres s mezinárodní účastí
MEDICÍNA KATASTROF BRNO 2013
hotel Holiday Inn, 7. a 8. února 2013

Osnova prezentace

1. Krátká úvodní, zdrcující kritika všeho a všech
2. Krátké zdůvodnění kritiky a obav autorů
3. Zdlouhavý příklad možného řešení připravenosti nemocnice na evakuaci

Připravenost evakuovat

- ❖ autoři vážně pochybují o tom, že je některá nemocnice opravdu stoprocentně připravena na evakuaci,
- ❖ některá zdravotnická zařízení se ani řádně připravit nesnaží
- všespasitelný Integrovaný záchranný systém, který vše vyřeší?!
- chybí adekvátně personálně a technicky vybavené řídicí centrum nemocnice - „**kontaktní místo**“ ,
- evakuační plány jsou často neproveditelné, vytvořené „od stolu“,
- nácviky, které neprobíhají nemohou odhalit jejich nereálnost.

Proč se na evakuaci připravovat?

- Protože ani Titanic se neměl potopit!
- Protože i jen vystěhovat a „vymalovat“ oddělení je organizační oříšek, natož pak JIP či ARO!
- Protože nezvládnutá evakuace by mohla stát spoustu životů !!!
- Protože je třeba mít přesný „scénář“, kde má každý zaměstnanec svou roli, a ten procvičit - ověřit :
 - pod tlakem se dělají často špatná rozhodnutí,
 - naopak ne vše co se vymyslí u stolu je realizovatelné,
 - ne každý chápe přesně svůj úkol.



Evakuační plán :

- zajišťuje organizovaný odsun pacientů, zaměstnanců, vybavení, materiálu, léčivých přípravků, dokumentace a dalších věcných prostředků,
- je fakticky podrobně zpracovaným scénářem určujícím detailně úkoly celku, ale i jednotlivce.

Evakuační plán – společná část

- ❖ Společný kmen evakuačního plánu nemocnice tvoří to, co je pro všechna oddělení, kliniky, zdravotnické i nezdravotnické úseky a útvary společné –
 - postup při vyhlášení evakuace,
 - postup při třídění pacientů,
 - evakuační trasy,
 - shromaždiště a odsunová stanoviště,
 - transportní prostředky,
 - cílová zařízení.

Postup tvorby - lůžková část

- **Počty** - v každém zařízení je třeba určit předpokládaný počet jednotlivých typů evakuovaných pacientů :
 - **červených** - počet pacientů vyžadujících resuscitační a intenzivní péči,
 - **žlutých** – počet pacientů vyžadujících asistenci personálu při odsunu,
 - **zelených** – počet pacientů nevyžadujících asistenci personálu při odsunu.

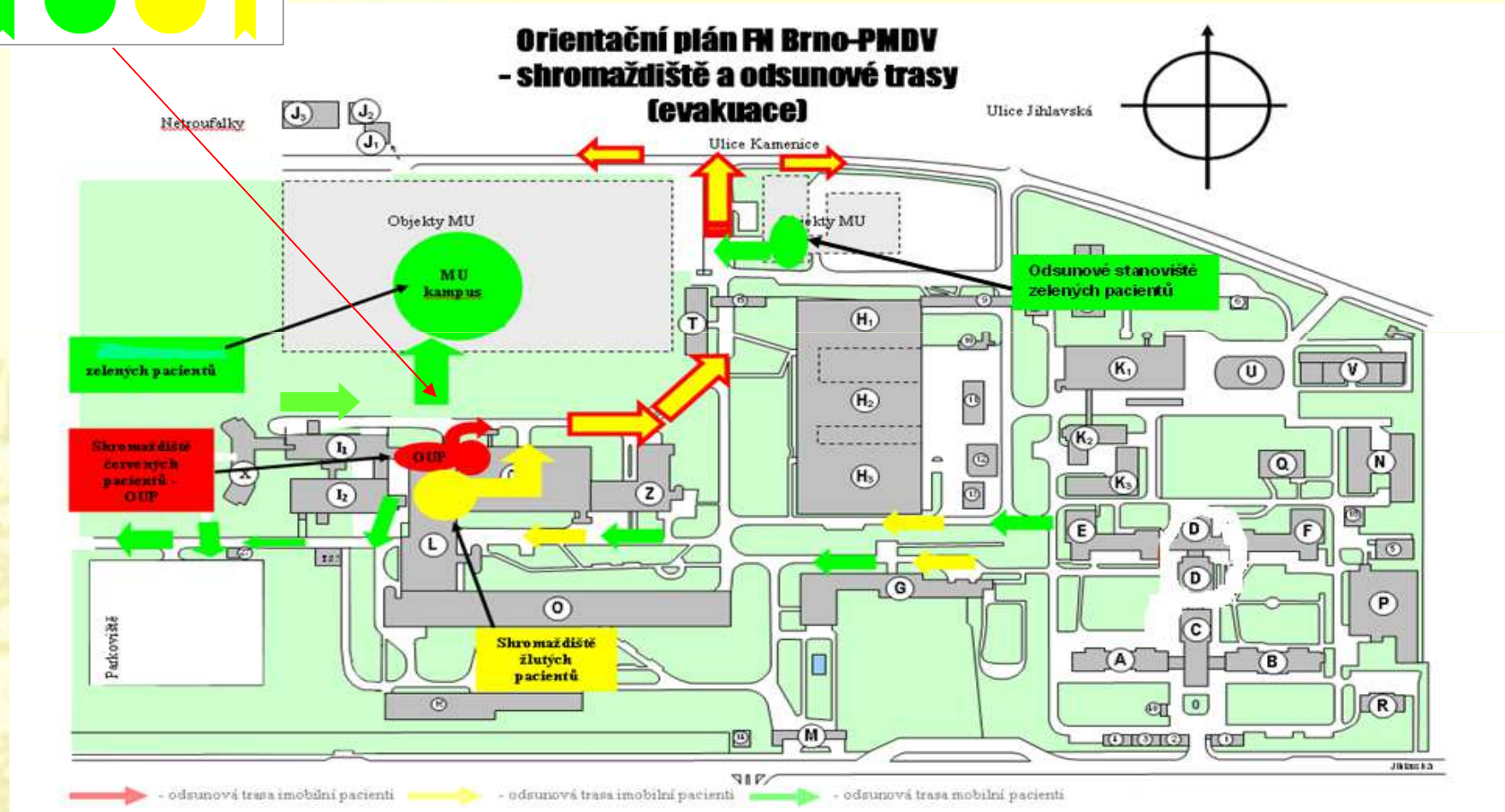
Postup tvorby – počty

- ❖ dle předpokládaných počtů jednotlivých typů pacientů je třeba naplánovat –
 - ❖ odpovídající trasy uvnitř zařízení a ověřit průchodnost a průjezdnost,
 - ❖ navazující odsunové trasy vně zařízení,
 - ❖ odpovídající prostory pro shromáždění a odsunová stanoviště jednotlivých typů pacientů
 - ❖ velikost – kapacita (zelení a žlutí),
 - ❖ vybavenost (červení),
 - ❖ dostupnost transportními prostředky,
- ❖ dle předpokládaných počtů jednotlivých typů pacientů je třeba naplánovat a nasmlouvat –
 - transportní prostředky – ZZS, DZS, MHD a další,
 - cílová zařízení – ARO, JIP, standard, jiná nezdravotnická zařízení.

Odsunové trasy

- ❖ barevně je třeba vyznačit trasy pro jednotlivé typy pacientů (.../.../...),
 - to vše s ohledem na předpokládané kapacity výtahů, schodišť a odsunových koridorů,
 - zohlednit je třeba při jejich plánování i všechny bezpečnostní a organizační uzávěry tvořené při vyhlášení krizového stavu,
- vytvořit trasu z každého oddělení až ke shromaždišti a odsunovému stanovišti pro danou barvu (kategorii),
- trasu z daného odsunového stanoviště ven z areálu zařízení.

Odsunové trasy



Evakuační výtahy



❖ Při použití evakuačních výtahů je nutné provést tyto činnosti:

- zaměstnanec Centrálního velínu neprodleně informuje pracoviště, která vyčleňují své zaměstnance pro obsluhu evakuačních výtahů,
- zaměstnanci STS, RDK, OKB a OKH pověřeni obsluhou evakuačních výtahů se ihned přesunou k Informacím v 1.NP pavilonu L, kde od zaměstnanců Informací převezmou (proti podpisu) klíče od evakuačních výtahů,



Aktivace EP FN Brno - pavilon L

Výtahy	Pracovní doba		Mimopracovní doba	
	ihned	0-30 min	ihned	0-30 min
STS I	3	1	2	1
RDK	2	0	0	0
OKB	0	0	1	0
OKH	0	0	1	0
Počet zaměstnanců	5	1	4	1

Evakuační výtahy

Aktivace EP FN Brno - pavilon X	
Výtahy	Pracovní doba
	ihned
DTC	2



Aktivace EP FN Brno - pavilon CH		
Výtahy	Pracovní doba	Mimopracovní doba
	ihned	ihned
COS I.	Obsluha týmy COS	Obsluha týmy COS , max. 3

Stanoviště vedoucího obsluhy evakuačních výtahů – kl. 3600



Aktivace EP FN Brno - pavilon Z		
Výtahy	Pracovní doba	Mimopracovní doba
	ihned	ihned
STS I.	2	2

Náhradní evakuační trasy a shromaždiště

❖ Náhradní shromaždiště a odsunové stanoviště

Pokud by nebylo možné evakuovat (odsunovat) **červené** a **žluté** pacienty z prostor prvního nadzemního podlaží pavilonu L a CH, bylo by „červené“ i „žluté“ shromaždiště zřízeno v prostorách 2. NP (prostor před CEP).

Zde je také zřízeno pracoviště evidenčního týmu.

Odsunové stanoviště by bylo v průjezdu pod pavilonem L u rampy vedoucí z 2.NP.



- ❖ **V případě zelených pacientů** je náhradní evakuační trasa na Univerzitní Kampus - venkovní trasa východem z pavilonu I1 (ambulance IKK) a dále venkovním schodištěm do tubusu na Univerzitní Kampus a na určené shromaždiště.

Náhradní evakuační trasy a shromaždiště



Náhradní evakuační shromaždiště - stará zástavba (špatné počasí)



Hlavní vchod do budovy PK



Vstupní hala – prostory náhradního shromaždiště



Prostory čekárny ambulanci části



Prostory školící místnosti ve 2.NP



Přijetí prvotní informace

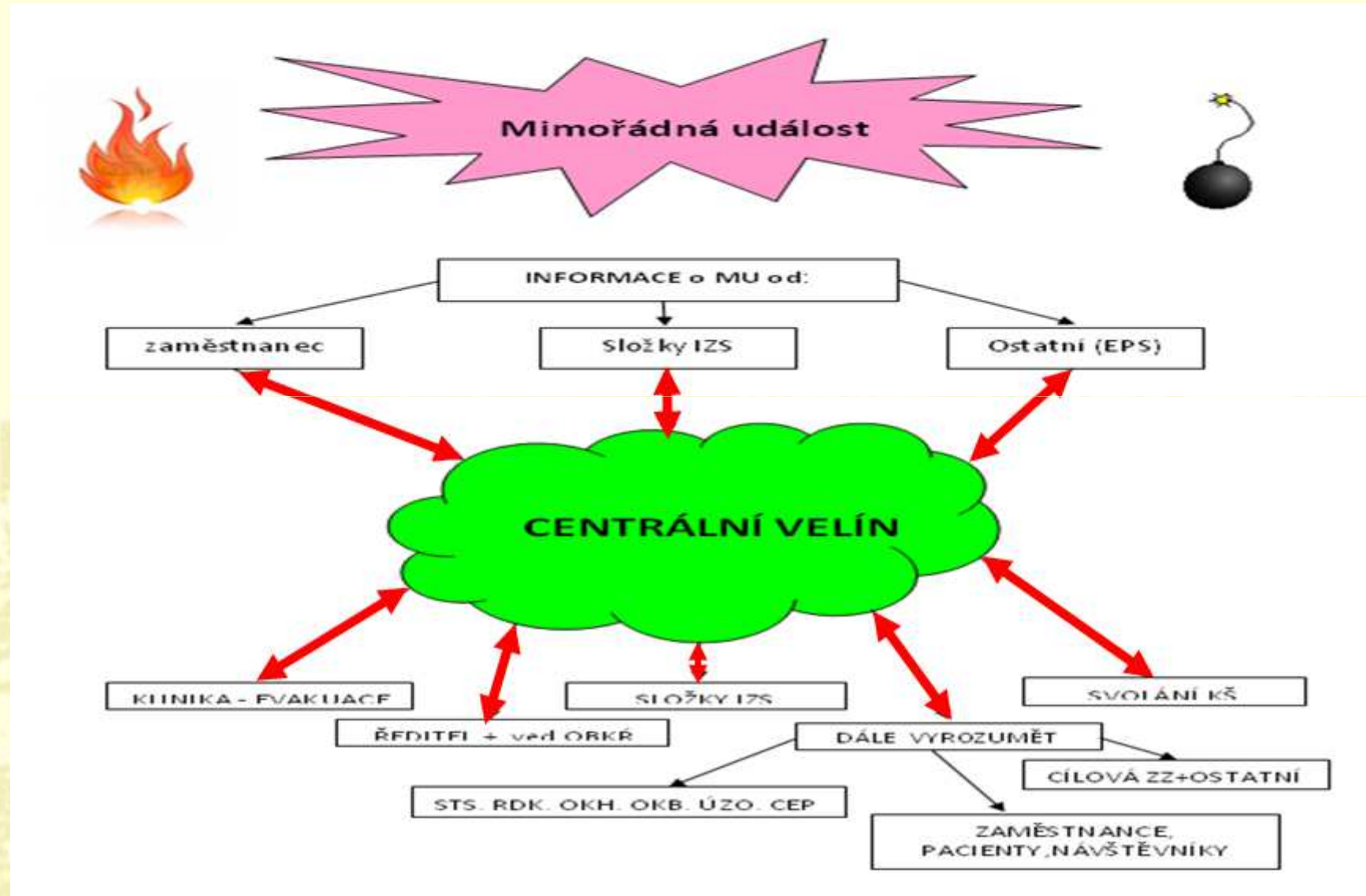
- ❖ Situace ohrožující osoby, objekty a materiál na základě reálné hrozby rozvoje mimořádné události je **zaznamenána (zpozorována)**
 - kmenovým zaměstnancem FN Brno,
 - smluvním zaměstnancem, zástupcem smluvních firem,
 - pacientem, návštěvníkem nemocnice (informuje zaměstnance nemocnice – lékaře, NLZP, ostrahu,)
 - elektronickým signalizačním systémem ochrany objektů,
- ❖ a hlášena telefonicky na „**kontaktní místo**“ dispečink UP a velín –
 - tel.: **3000, 2121, mobil : 724 043 397,**
- ❖ elektronicky – elektronickými signalizačními zařízeními.

- ❖ Situace je hlášena na „**kontaktní místo**“ dispečink UP a velín některou ze základních složek IZS či orgány státní správy.

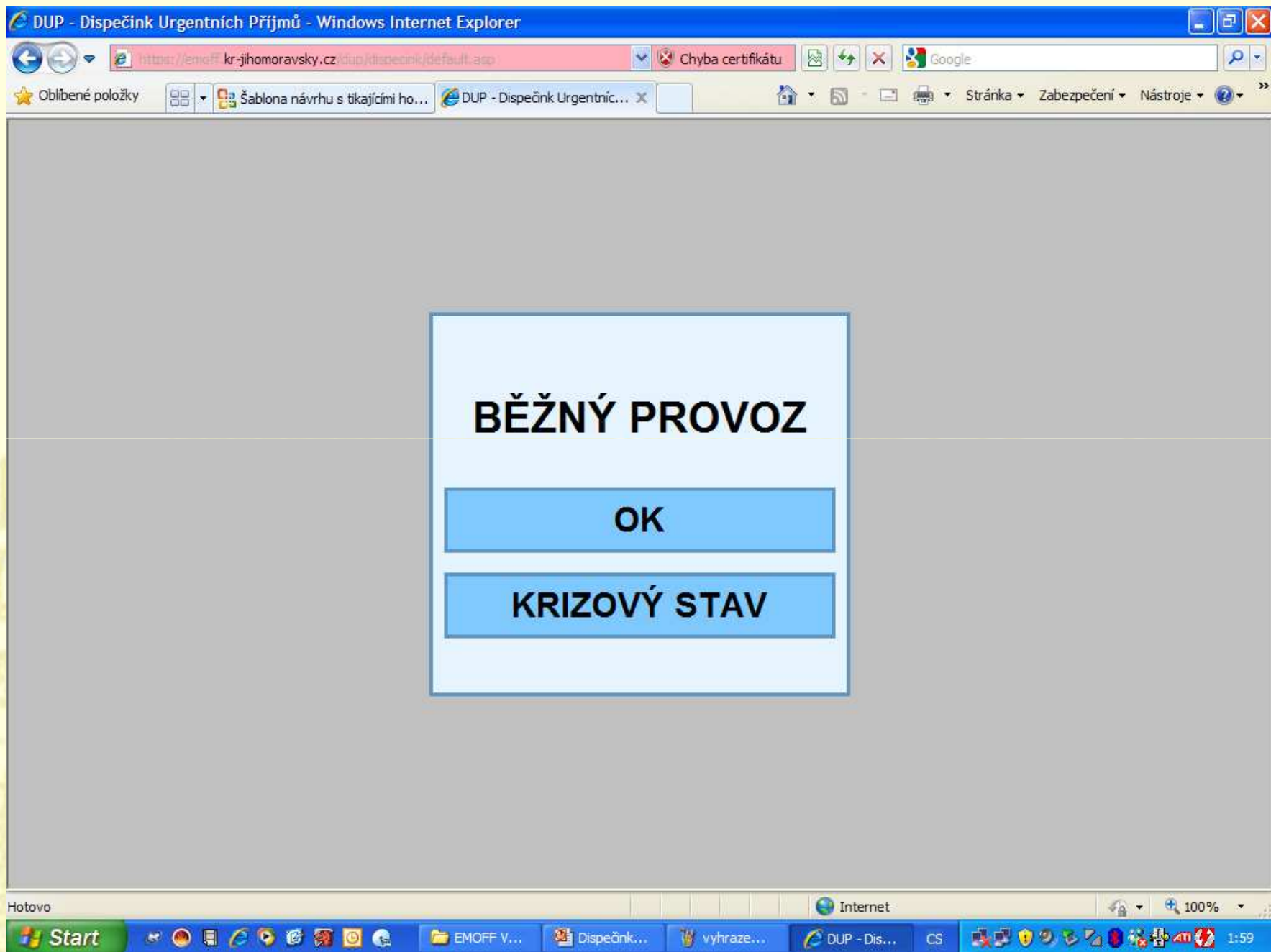
Kontaktní místo - velín

- ❖ je řídicím centrem evakuace, stejně jako v případě ostatních krizových stavů,
 - operátor vyhláší evakuaci na základě pokynu ředitele zařízení (případně jiných kompetentních, vyjmenovaných osob) a celou akci dle předem připraveného itineráře (**KOPu**) řídí,
 - avizuje s použitím předem připravených tabulek **EMOF** všem dotčeným profesím vyhlášení krizového stavu, v rozsahu dle jasně definovaných kritérií (částečná či kompletní evakuace zařízení) a s ohledem na příčinu vyhlášení krizového stavu (požár, teroristická hrozba apod.),
 - svolává krizový štáb,
 - svolává zdravotnické pracovníky ve službě a zálohy,
 - svolává nezdravotnické pracovníky ve službě a zálohy,
 - avizuje potřebu součinnosti složkám IZS,
 - avizuje potřebu součinnosti smluvním dopravcům,
 - avizuje potřebu součinnosti smluvním nemocnicím,
 - avizuje potřebu součinnosti smluvním nezdravotnickým zařízením,
 - řídí a sleduje postup evakuace, dle předchystaného itineráře (KOPu),
 - ve spolupráci s krizovým štábem řeší nepředvídatelné situace.

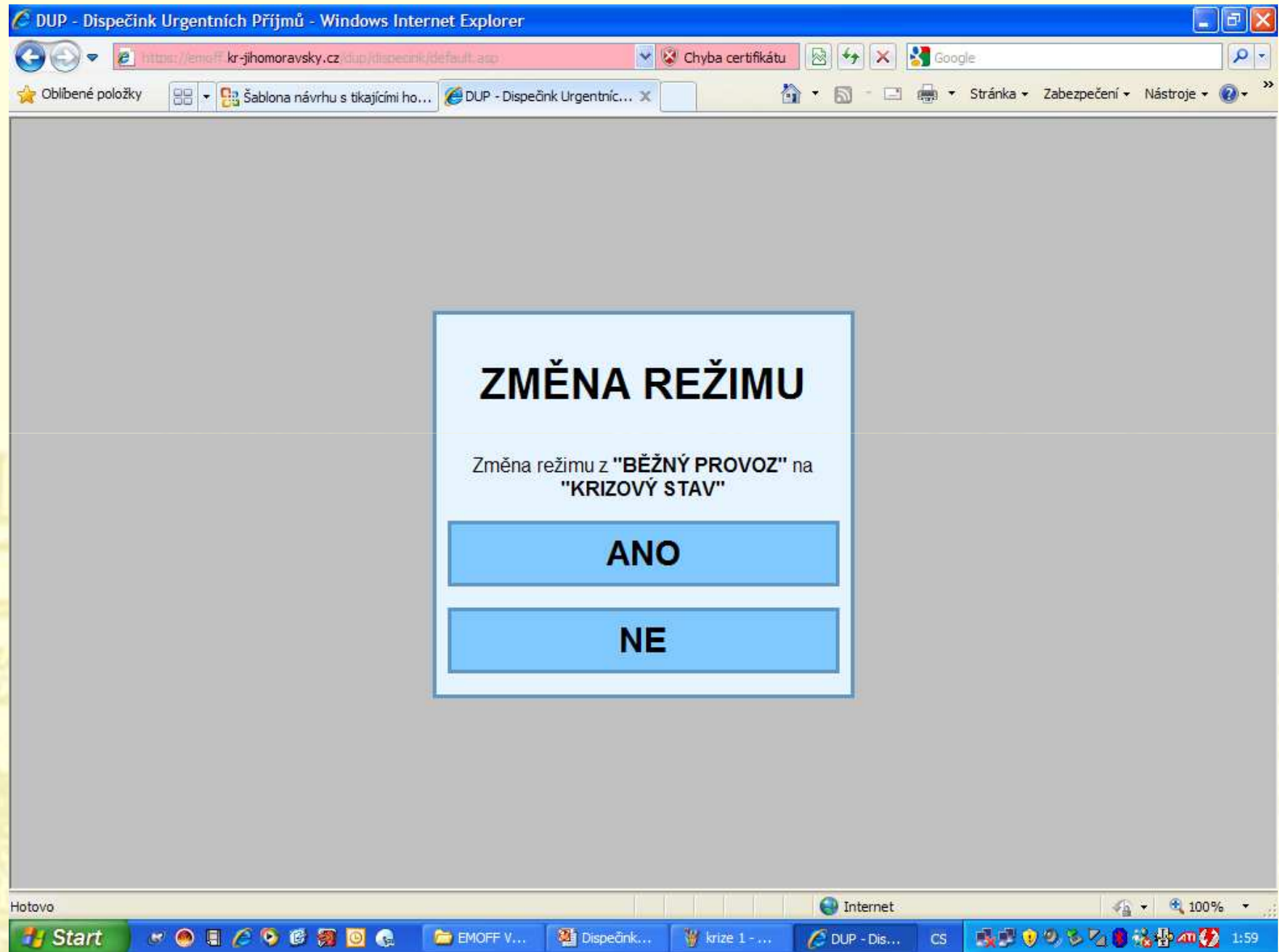
Aktivace Evakuačního plánu



EMOF / DUP - krizový režim



EMOF / DUP - krizový režim

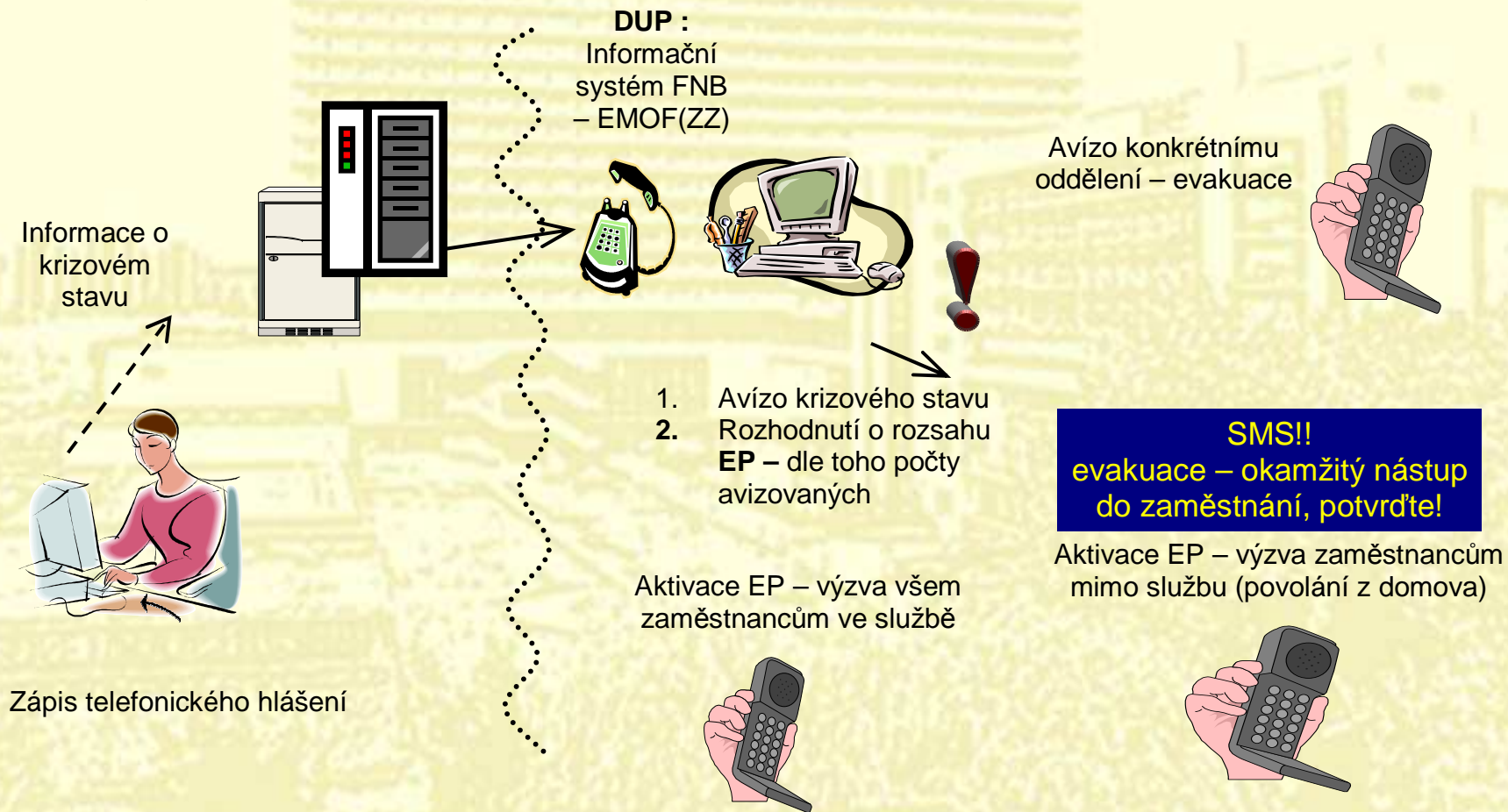


EMOFF / DUP - krizový režim

The screenshot shows a web browser window titled "EMOFF - Windows Internet Explorer" with the address bar displaying "https://emoff-jmk.tsoft.cz/Emoff_vstup.htm". The browser interface includes standard navigation buttons and a search bar. The main content area is divided into a sidebar and a main panel. The sidebar contains several menu items: "Krizový štáb", "Traumatologický plán", "Pandemický plán", "Evakuační plán", "Národní traumatým", and "Dekontaminace". The "Evakuační plán" item is highlighted in yellow. The main panel displays a heading "Přehled nepotvrzených zpráv (31.8.2011 16:12:24)" and the text "žádné záznamy". In the top right corner of the interface, there are two buttons: "DUP" and "0 | 0". The bottom status bar shows "SOS" on the left, "FnBrNB-KARIM3 středa 31.8.2011 16:12:29" in the center, and "KRIZOVÝ STAV" on the right. The Windows taskbar at the bottom shows the Start button and several open applications, including "Wemu - [host ...]", "Fw: bezpeč...", "T-Soft", "EMOFF - Wind...", "Služby II - Mal...", "dopis na MV1 - ...", and "Microsoft Pow...". The system clock shows "16:12".

EMOF ve FNB

System aktivace, svolávání a řízení Fakultní nemocnice Brno



EMOF / DUP – historie vyzrozumění

DUP - Historie vyzrozumění - Windows Internet Explorer

https://emoff.kr-jihomoravsky.cz/dup/dup/view_dup_historie_vyrozumeni.asp?stranahistorieV=1

Soubor Úpravy Zobrazit Oblíbené položky Nástroje nápověda

SEZNAM Hledej de -> cz Pravopis E-mail S-Rank Rozšířené

DUP - Historie vyzrozumění

Služby
Historie vyzrozumění
 Dispečink
 EmOff
 Dokumentace

Historie vyzrozumění

Celkem: 4211 Vyčistit filtr

řádků/str. 100 [1] [2] [3] [4] [5] [6] [7] [8] ... [43] Stránka č. 1 Jdi

Vyzrozumění			Adresát					Doručení SMS		Potvrzení SMS		Hlasová zpráva		
Datum a čas	Název	Text	Odeslal	Oddělení	Funkce	Příjmení	Jméno	Telefon	Stav	Datum a čas	Stav	Datum a čas	Stav	Datum a čas
4.2.2010 15:52:00	Bohunice > trauma >...	Dostavte se neprodl...	FnBrNB-DISP20	RDK	RDK dispečink	DISPEČINK	RDK	725831454	doručena	4.2.2010 15:52:23	zpráva je zpracována	4.2.2010 15:53:35		
4.2.2010 14:50:44	Konziliáři	Dostavte se neprodl...	FnBrNB-DISP20	NK	Lékař	Tronnerová	Sylvie	605579333	doručena	4.2.2010 14:51:13	zpráva je zpracována	4.2.2010 14:51:42		
4.2.2010 14:30:11	Konziliáři	Dostavte se neprodl...	FnBrNB-DISP20	ORL	Lékař	Jančiová	Marta	608571470	doručena	4.2.2010 14:30:29	zpráva je zpracována	4.2.2010 14:32:19		
4.2.2010 11:54:04	Konziliáři	Dostavte se neprodl...	FnBrNB-DISP20	NK	Lékař	Tronnerová	Sylvie	605579333	doručena	4.2.2010 11:54:11	nepotvrzená (vypršel čas)		nedoručena	
4.2.2010 11:08:23	Bohunice > trauma >...	Dostavte se prosím ...	FnBrNB-DISP20	KÚCH	Lékař	Mašek	Michal	724024659	doručena	4.2.2010 11:08:31	zpráva je zpracována	4.2.2010 11:09:43		
4.2.2010 11:08:23	Bohunice > trauma >...	Dostavte se prosím ...	FnBrNB-DISP20	KÚCH	Lékař	Ira	Daniel	724364099	doručena	4.2.2010 11:08:29	zpráva je zpracována	4.2.2010 11:09:16		
4.2.2010 11:08:23	Bohunice > trauma >...	Dostavte se prosím ...	FnBrNB-DISP20	RDK	RDK dispečink	DISPEČINK	RDK	725831454	doručena	4.2.2010 11:08:31	zpráva je zpracována	4.2.2010 11:08:56		
3.2.2010 21:17:45	Konziliáři	Dostavte se neprodl...	FnBrNB-DISP18	NK	Lékař	Urbánek	Igor	725030147	doručena	3.2.2010 21:18:10	nepotvrzená (vypršel čas)		nedoručena	
2.2.2010 13:17:37	Konziliáři	Dostavte se prosím ...	FnBrNB-DISP3	NK	Lékař	Kodešová	Jaroslava	605158678	doručena	2.2.2010 13:18:23	zpráva je zpracována	2.2.2010 13:18:47		
2.2.2010 12:30:03	Bohunice > trauma >...	Dostavte se neprodl...	FnBrNB-DISP3	KÚCH	Lékař	Mach	Pavel	606268979	doručena	2.2.2010 12:30:16	nepotvrzená (vypršel čas)		doručena	2.2.2010 12:40:27
2.2.2010 12:30:03	Bohunice > trauma >...	Dostavte se neprodl...	FnBrNB-DISP3	KÚCH	Lékař	Petráš	Martin	724307235	doručena	2.2.2010 12:30:33	zpráva je zpracována	2.2.2010 12:32:25		

Hotovo

Internet 100%

Start 4 Presentace Microsoft PowerP... DUP - Historie vy... emoff osoby dyn ... CS 22:14

KOP – Krizový operační postup

- ❖ Krizové operační postupy, doposud je jich připraveno 21,
 - spuštění krizových plánů
 - TP
 - EP
 - PP
 - Dekontaminace
 - mimořádných událostí technického rázu i řešení běžných poruch a výpadků
 - požár a mnoho dalších
 - výpadek proudu
 - nástražný systém
 - obsah
 - obsahují podrobný popis řešení těchto situací,
 - včetně svolávání všech kompetentních a předem nadefinovaných osob.

Označení osob provádějících evakuaci



Třídění pacientů při evakuaci

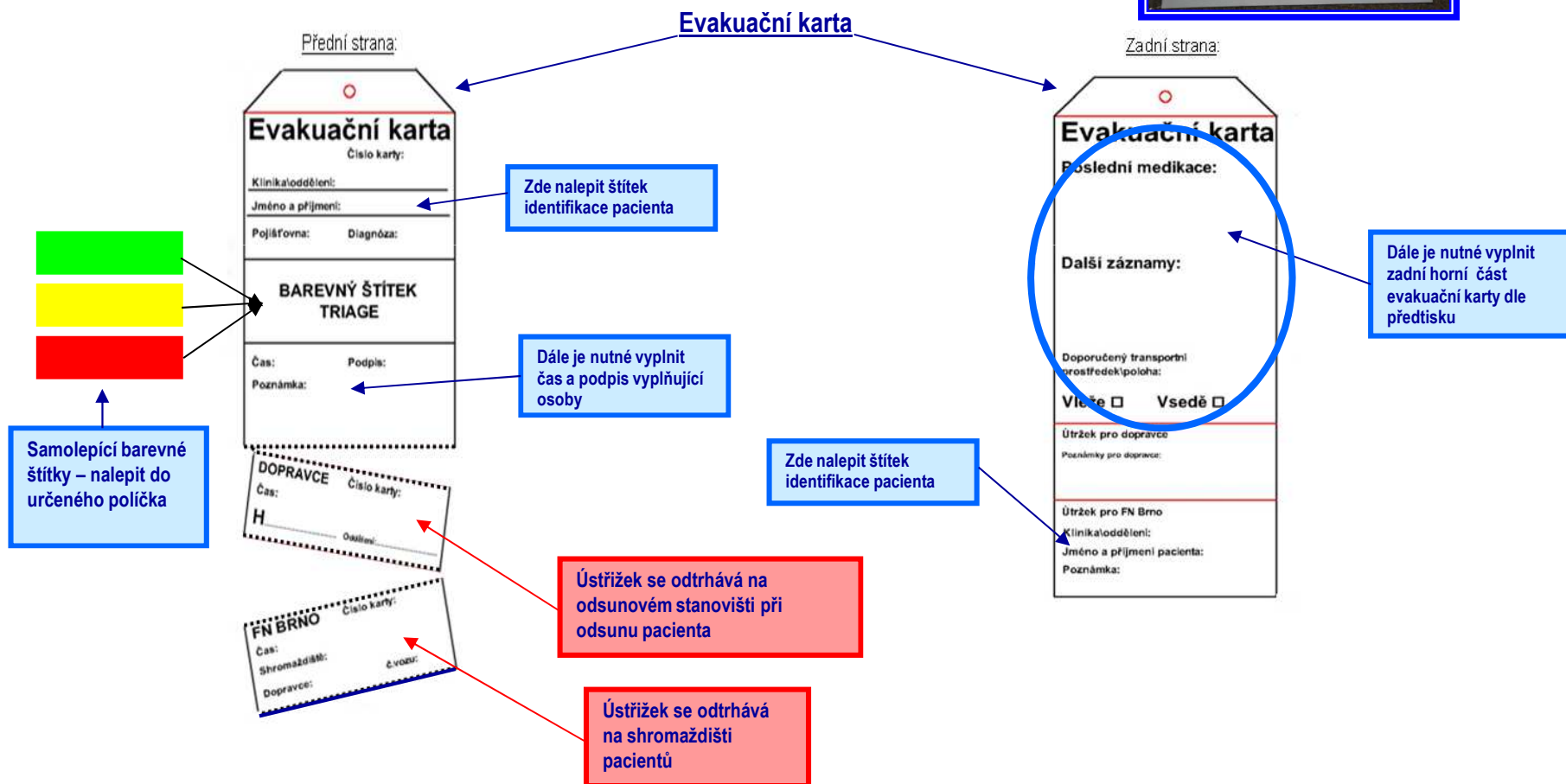
- ❖ Při vyhlášení evakuace klinik, samostatných oddělení a ambulantních provozů je třeba neodkladně posoudit **aktuální stav** pacientů
 - provést jejich roztrídění a barevné označení s použitím evakuačních karet.

- ❖ Barevným označením je pak určen
 - způsob zajištění pacienta pro transport,
 - konkrétní shromaždiště,
 - trasa odsunu konkrétního pacienta ke shromaždišti,
 - prostředek odsunu ,
 - následně i cílové pracoviště.

Triage (třídění pacientů- klinika/odd.)

Evakuační balíček:

obsahuje 12 evak.karet a 3 evid.seznamy (1xč, 1xž, 1xz)



Triage (třídění pacientů- klinika/odd.)

EVIDENČNÍ SEZNAMY



Fakultní nemocnice Brno Evidence evakuovaných pacientů Dne.....

Karta číslo		Karta číslo		Karta číslo	
Shromaždiště <input type="checkbox"/>	Odsun ze ZZ <input type="checkbox"/>	Shromaždiště <input type="checkbox"/>	Odsun ze ZZ <input type="checkbox"/>	Shromaždiště <input type="checkbox"/>	Odsun ze ZZ <input type="checkbox"/>
Zde nalepit štítek pacienta		Zde nalepit štítek pacienta		Zde nalepit štítek pacienta	

Karta číslo		Shromaždiště
Shromaždiště <input type="checkbox"/>	Odsun ze ZZ <input type="checkbox"/>	Shromaždiště
Zde nalepit štítek pacienta		Z
Karta číslo		Shromaždiště
Shromaždiště <input type="checkbox"/>	Odsun ze ZZ <input type="checkbox"/>	Shromaždiště
Zde nalepit štítek pacienta		Z
Karta číslo		Shromaždiště
Shromaždiště <input type="checkbox"/>	Odsun ze ZZ <input type="checkbox"/>	Shromaždiště
Zde nalepit štítek pacienta		Z

Vyplňuje personál kliniky

Fakultní nemocnice Brno Evidence evakuovaných pacientů Dne.....

Karta číslo		Karta číslo		Karta číslo	
Shromaždiště <input type="checkbox"/>	Odsun ze ZZ <input type="checkbox"/>	Shromaždiště <input type="checkbox"/>	Odsun ze ZZ <input type="checkbox"/>	Shromaždiště <input type="checkbox"/>	Odsun ze ZZ <input type="checkbox"/>
Zde nalepit štítek pacienta		Zde nalepit štítek pacienta		Zde nalepit štítek pacienta	

Karta číslo		Shromaždiště
Shromaždiště <input type="checkbox"/>	Odsun ze ZZ <input type="checkbox"/>	Shromaždiště
Zde nalepit štítek pacienta		Z

Karta číslo		Shromaždiště
Shromaždiště <input type="checkbox"/>	Odsun ze ZZ <input type="checkbox"/>	Shromaždiště
Zde nalepit štítek pacienta		Z

Karta číslo		Shromaždiště
Shromaždiště <input type="checkbox"/>	Odsun ze ZZ <input type="checkbox"/>	Shromaždiště
Zde nalepit štítek pacienta		Z

Vyplňuje personál kliniky

Fakultní nemocnice Brno Evidence evakuovaných pacientů Klinika/oddělení

Karta číslo 1		Karta číslo 2		Karta číslo 3	
Shromaždiště <input type="checkbox"/>	Odsun ze ZZ <input type="checkbox"/>	Shromaždiště <input type="checkbox"/>	Odsun ze ZZ <input type="checkbox"/>	Shromaždiště <input type="checkbox"/>	Odsun ze ZZ <input type="checkbox"/>
Zde nalepit štítek pacienta		Zde nalepit štítek pacienta		Zde nalepit štítek pacienta	
Karta číslo 4		Karta číslo 5		Karta číslo 6	
Shromaždiště <input type="checkbox"/>	Odsun ze ZZ <input type="checkbox"/>	Shromaždiště <input type="checkbox"/>	Odsun ze ZZ <input type="checkbox"/>	Shromaždiště <input type="checkbox"/>	Odsun ze ZZ <input type="checkbox"/>
Zde nalepit štítek pacienta		Zde nalepit štítek pacienta		Zde nalepit štítek pacienta	
Karta číslo 7		Karta číslo 8		Karta číslo 9	
Shromaždiště <input type="checkbox"/>	Odsun ze ZZ <input type="checkbox"/>	Shromaždiště <input type="checkbox"/>	Odsun ze ZZ <input type="checkbox"/>	Shromaždiště <input type="checkbox"/>	Odsun ze ZZ <input type="checkbox"/>
Zde nalepit štítek pacienta		Zde nalepit štítek pacienta		Zde nalepit štítek pacienta	
Karta číslo 10		Karta číslo 11		Karta číslo 12	
Shromaždiště <input type="checkbox"/>	Odsun ze ZZ <input type="checkbox"/>	Shromaždiště <input type="checkbox"/>	Odsun ze ZZ <input type="checkbox"/>	Shromaždiště <input type="checkbox"/>	Odsun ze ZZ <input type="checkbox"/>
Zde nalepit štítek pacienta		Zde nalepit štítek pacienta		Zde nalepit štítek pacienta	

Shromaždiště a odsunová stanoviště

- ❖ Evidenční týmy – evidenční seznamy odsunovaných/evakuovaných
 - útržek č. 1 Evakuační karty pacienta – dopravce a vůz č....

- ❖ Odsunová tabule kde jsou vyznačena cílová zařízení, počet a typ nasmlouvaných lůžek
 - řídicí odsunu odebírá kartičky z tabule (zaškrťává pozice) a předává je odsunovým týmům,
 - neustále tím také udržuje přehled o počtu dostupných lůžek v jednotlivých cílových zařízeních,
 - útržek č.2 Evakuační karty – cílové zařízení a oddělení

Shromaždiště pacientů na PMDV

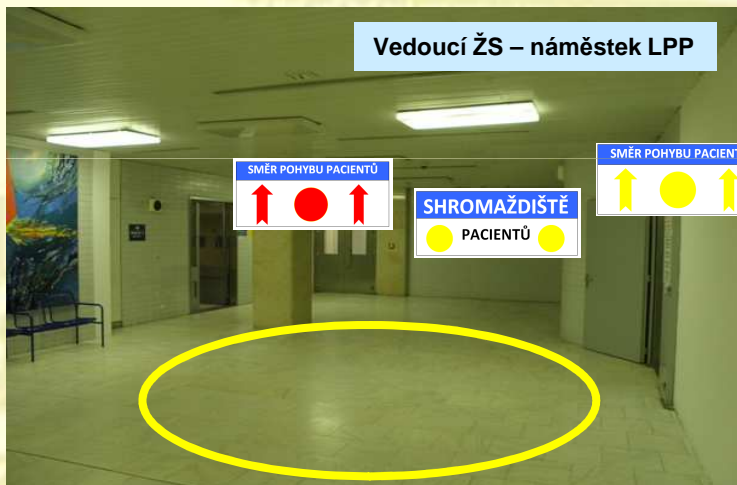
- ❖ Shromaždiště **červených** pacientů je v prostorách KARIM-OUP

SHROMAŽDIŠTĚ
● PACIENTŮ ●

Vedoucí ČS – náměstek LPP



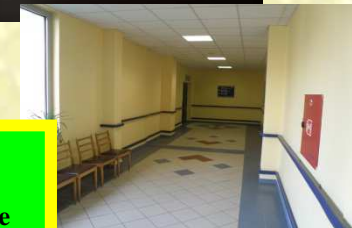
Shromaždiště žlutých pacientů je v přízemí (hala pav.L) prostor INFORMACÍ



Shromaždiště zelených pacientů je v prostoru 2.NP Univerzitního Kampusu MU



Třídící místo evakuace
DTC - čekárna
chirurg. ambulance



Shromaždiště – evidenční týmy

Červeno-žluté stanoviště evidenčního týmu – hala u informací pav. L



Zelené stanoviště evidenčního týmu – prostory – Kampus 2.NP





Odsunová stanoviště na PMDV



červené odsunové stanoviště - OUP



žluté odsunové stanoviště – prostory před KPRCH (pav.CH)



zelené odsunové stanoviště – prostory vchodu na Kampus – ul.Kamenice)



Evidence pacientů odsunových stanovištích

na

Odbor bezpečnosti a krizového řízení

ODSUNOVÉ STANOVIŠTĚ
přehled o počtu odsunutých pacientů do jiných ZZ

FN U Sv. Anny	Úrazová nemocnice	Vojenská nemocnice	Nemocnice Milosrdných bratří	Chirurgická nem. Delta
8 do 30 min.		8 do 30 min.		
18 do 180 min.		10 do 180 min.		

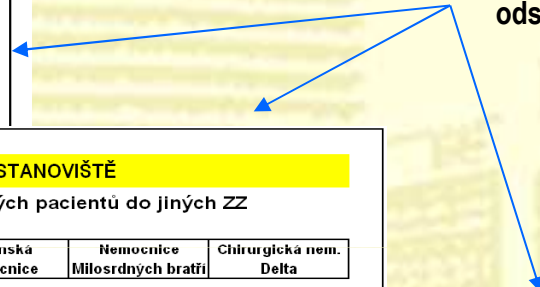
ODSUNOVÉ STANOVIŠTĚ
přehled o počtu odsunutých pacientů do jiných ZZ

FN U Sv. Anny	Úrazová nemocnice	Vojenská nemocnice	Nemocnice Milosrdných bratří	Chirurgická nem. Delta
9 do 30 min.		10 do 30 min.		
27 do 180 min.		20 do 180 min.		

ODSUNOVÉ STANOVIŠTĚ
přehled o počtu odsunutých pacientů do jiných ZZ

FN U Sv. Anny	Úrazová nemocnice	Vojenská nemocnice	Nemocnice Milosrdných bratří
21 do 30 min.		10 do 30 min.	3 do 30 min.
			1 do 30 min.
36 do 180 min.		30 do 180 min.	15 do 180 min.
			2 do 180 min.

Zápis provádí vedoucí
odsunového stanoviště



Transportní prostředky

- pro evakuaci pacientů je třeba použít všech vyhovujících dostupných prostředků vlastních (jsou-li nějaké) a nasmlouvaných :
 - **červení pacienti** musí být transportováni adekvátně vybavenými ZZS,
 - smluvně zajistit spuštění traumatologického plánu ZZS při evakuaci FNB,
 - **žlutí pacienti** mohou být odsunováni prostředky DRNR (DZS) i ve větším počtu současně,
 - **zelení pacienti** budou přepravováni prostředky hromadné dopravy, nejlépe autobusy MHD,
 - je třeba nasmlouvat tolik prostředků, aby nedocházelo k prodávám při odsunu (nejlépe na plnou, předpokládanou kapacitu).

Evakuační plán – „malé evakuační plány“

- ❖ Jsou již pouze vlastní plány evakuace konkrétního oddělení, kliniky či útvaru -
 - které dle předchystaného vzoru vypracují jednotliví vedoucí pracovníci,
 - tyto „malé EP“ popisují úkoly jednotlivců při zahájení evakuace,
 - způsob vyrozumění v rámci oddělení,
 - určují na plánu oddělení či útvaru přesná místa, postavení a úkoly určených pracovníků,
 - místa shromáždění jednotlivých typů pacientů či materiálu a přístrojů,
 - vlastní odsunové trasy – přípojky navazující na hlavní odsunové trasy.

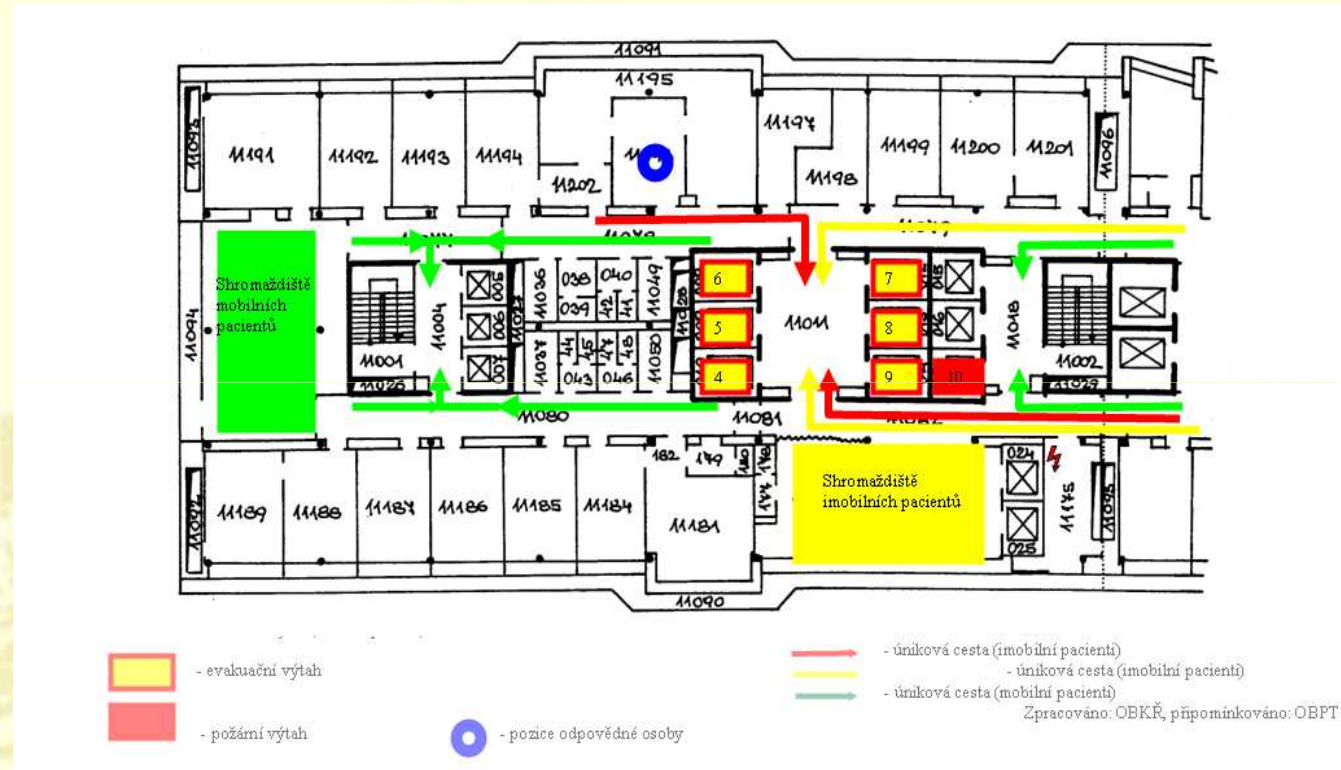
Operativní karty a plán evakuace

- ❖ na každém oddělení je třeba vyvěsit přehledné schéma – plán evakuace oddělení (barevné .../.../..., schématické znázornění tras odsunu s popisem),
 - plán evakuace vyvěšený na oddělení by měl přehledně postihnout celou trasu všech barevných kategorií od východu z tohoto oddělení až po shromaždiště pro danou kategorii,

- ❖ pro každého zaměstnance a pacienta je třeba připravit individuální operativní kartu, kterou obdrží při vyhlášení krizového stavu
 - operativní karta zaměstnance obsahuje popis jeho úkolů při vyhlášení krizového stavu (scénář odpovídající jeho roli),

Evakuační trasy na shromaždiště

Evakuační plán kliniky



Ambulantní část

❖ Roztřídění a odsun pacientů –

- při vyhlášení krizového stavu je ambulantní specialista mající službu povinen neprodleně čekající pacienty roztrdit s pomocí visaček – operativních karet pacienta, které jsou pro tento účel uloženy na každé ambulanci,
 - stejný postup/hodnocení jako v lůžkové části (.../.../...)
 - soběstační pacienti budou pak vyvedeni za asistence bezpečnostní služby předem naplánovanou a označenou trasou (nekřížit odsunové či příjezdové trasy) mimo areál zdravotnického zařízení,
 - **červení** a **žlutí** budou po odpovídajícím zajištění odsunutí personálem ambulantního provozu na shromaždiště a odsunové stanoviště dle určené kategorie a přiřazení k odsunu pacientů z lůžkové části.

Ostatní součásti nemocnice

- ❖ **Krevní banka, lékárna a další** - při vyhlášení krizového stavu je vedoucí pracovník ve službě povinen neprodleně organizovat podle předem připraveného scénáře – operativní karty, nakládání a odsun nejdůležitějších komodit (krevní deriváty, léky) na pracoviště stejného typu ve zbylých zařízeních FNB, nejlépe vlastními vyčleněnými prostředky. To vše s využitím operativních karet pro jednotlivce a karty pro transportní prostředky – cíl cesty.
- ❖ **Provozy zajišťující chod zařízení** – pracovníci zajišťující technicky provoz nemocnice provádějí dle předem připraveného itineráře přechod zařízení na nouzový režim, bezpečnostní složky uzavřou objekt, informatici zajistí zálohování nemocničního informačního systému a evidenci evakuovaných na výstupech :
 - technici zajistí uzavření požárních zábran, kontrolují funkčnost zabezpečovacích a signalizačních zařízení, udržují teplo, světlo, energie, medicínální plyny, chod výtahů, provoz heliportu a další, pro evakuaci potřebné činnosti,
 - bezpečnostní složky zajišťují odsun civilistů, průchodnost a průjezdnost odsunových tras, zajistí proti vstupu neoprávněných osob všechny vchody do objektu (vpouští pouze složky IZS a přepravce – sanity, autobusy),
 - doplňkové provozy jako prádelna a kuchyně také evakuují, ale je možné zvážit dočasné zajištění potřeb čekajících na odsun, teplé tekutiny apod.,
 - vedoucí pracovníci všech oddělení a úseků také organizují odsun důležitých mobilních technologií a dokumentů, nejlépe vlastními prostředky a do vlastních zařízení.
- ❖ **Kancelářské provozy** – někteří kancelářští pracovníci mohou být zařazeni do „evidenčních týmů“ na odsunových stanovištích či pro další specifické činnosti (operativní karta pro danou funkci), další zajišťují zálohování a evakuaci dat zásadního významu pro chod zařízení, po splnění stanovených úkolů opouští předem stanovenou trasou objekt.

Organizovaný odsun lze prokazatelně nacvičit a zvládnout



Děkuji za pozornost