

Targon® FN – komplikace



Mašek M., Mach P., Ruber V.

Klinika úrazové chirurgie LF MU a FN Brno

Epidemiologie – zlomeniny krčku femoru

- ❑ 45% zlomenin proximálního femuru

- ❑ nízkoenergetické – 90%
 - ❑ běžný pád
 - ❑ Ø 80 let
 - ❑ Ž : M – 3 : 1
 - ❑ osteoporóza

- ❑ vysokoenergetické – 10%
 - ❑ dopravní a sportovní úrazy
 - ❑ do 50 let



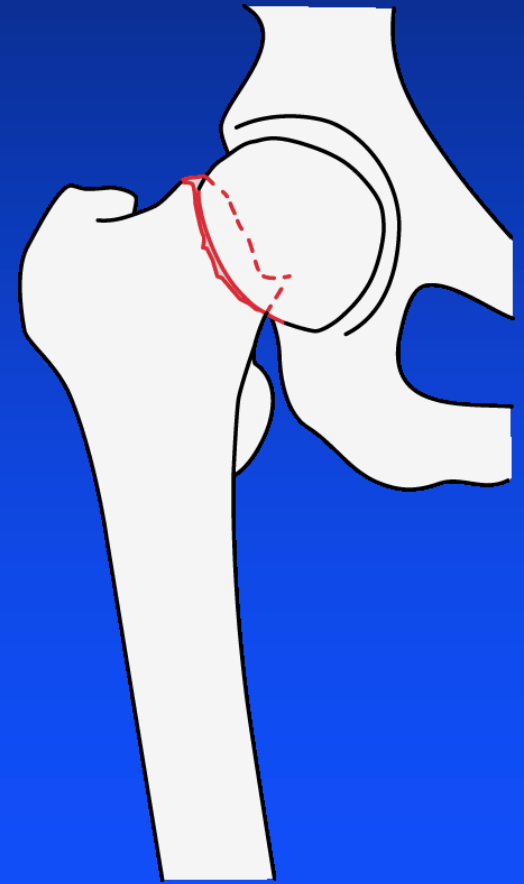
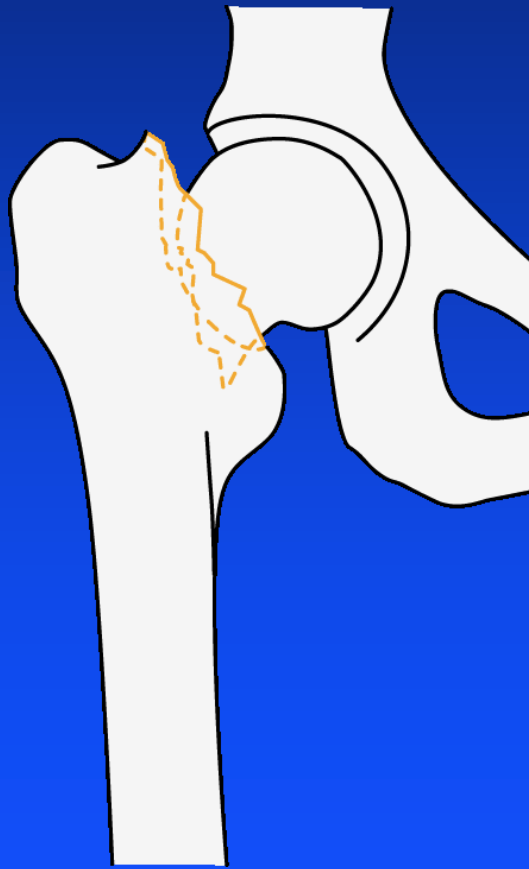
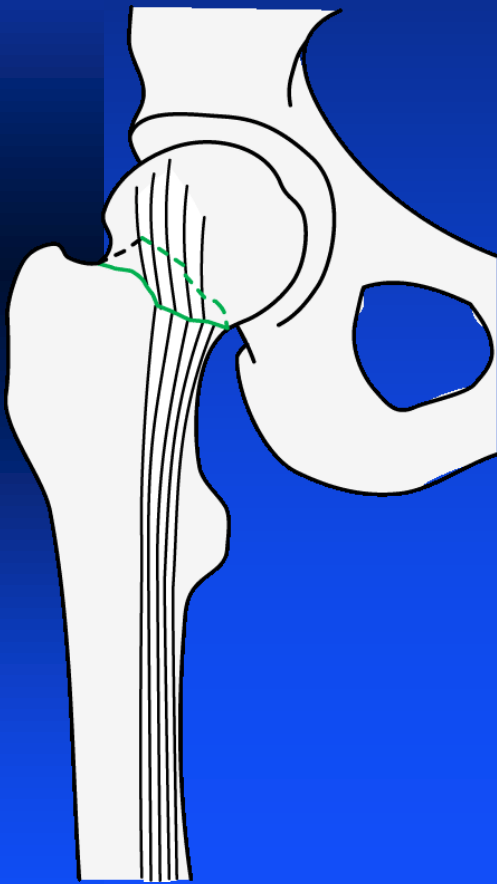
Typy zlomenin

- intrakapsulární – 42%
 - subkapitální
 - mediocervikální

- extrakapsulární – 3%
 - bazicervikální



AO 31 B1-3



Volba implantátu

□ osteosyntéza

- spongiózní šrouby
- DHS
- PFN
- PCCP (indikace)
- Targon FN



□ aloplastika

- TEP
- CKP



Strategie

- ❑ akutní – do 6 hodin
 - ❑ riziko aseptické nekrózy hlavice
- ❑ stabilní na cvičení i zátěž
- ❑ dynamický kompresní efekt
- ❑ časná rehabilitace a vertikalizace



Targon® FN

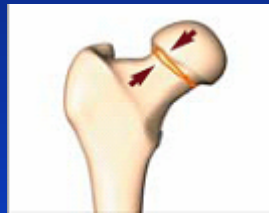
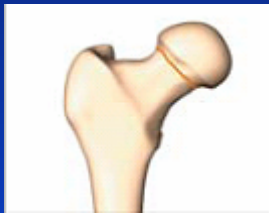
- ❑ titanový implantát
- ❑ anatomicky tvarovaný
- ❑ úhlová a rotační stabilita
- ❑ dynamická fixace – teleskopické šrouby



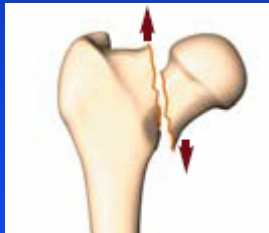
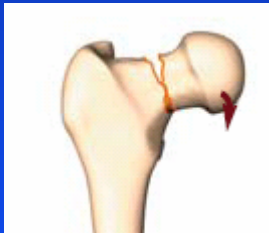
Indikace

□ intrakapsulární zlomeniny

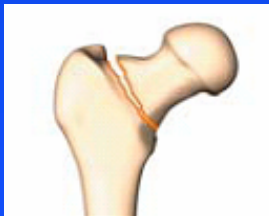
□ nedislokované



□ dislokované



□ bazicervikální zlomeniny



Materiál

- 9/2008 – 12/2013
- 960 zlomenin proximální femuru
 - zlomenin krčku stehenní kosti – 50,8%
 - aloplastika – 23,1%
 - osteosyntéza – 76,9%
 - PFN – 74,8%
 - DHS – 19,2%
 - Targon®FN – 57 ...6%

Taktika

- ❑ Lauensteinova poloha
- ❑ RTG zesilovač
- ❑ ATB clona
- ❑ miniinvazivní výkon – 6 cm
- ❑ jeden operatér
- ❑ vertikalizace
 - ❑ první pooperační den
- ❑ RTG kontroly
 - ❑ 1., 4., 8., 12. týden



Výsledky - I

- 9/2008 – 12/2014
- **57 x Targon® FN**

- ženy 55,0%
- muži 45,0%
- Ø 58,7 roků

- subkapitální zlomenina – 40,0%
- mediocervikální zlomenina – 37,5%
- bazicervikální zlomenina – 20,0%
- pertrochanterická zlomenina – 2,5%



Výsledky - II

- ❑ Ø čas od úrazu k operaci – 8,5 hod.
- ❑ Ø operační čas – 46 min.
- ❑ 3 nosné šrouby – 85,0%
- ❑ 4 nosné šrouby – 15,0%
- ❑ průměrná doba hospitalizace – 6 dnů
- ❑ kompletní zhojení – 8. – 12. týden

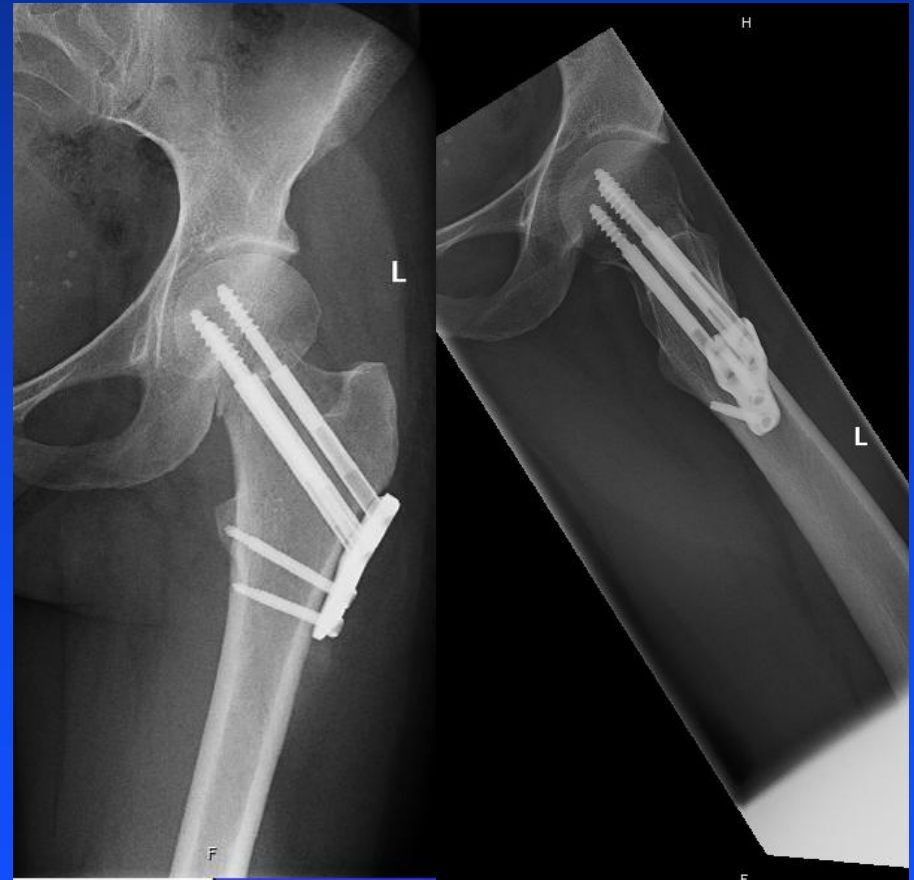
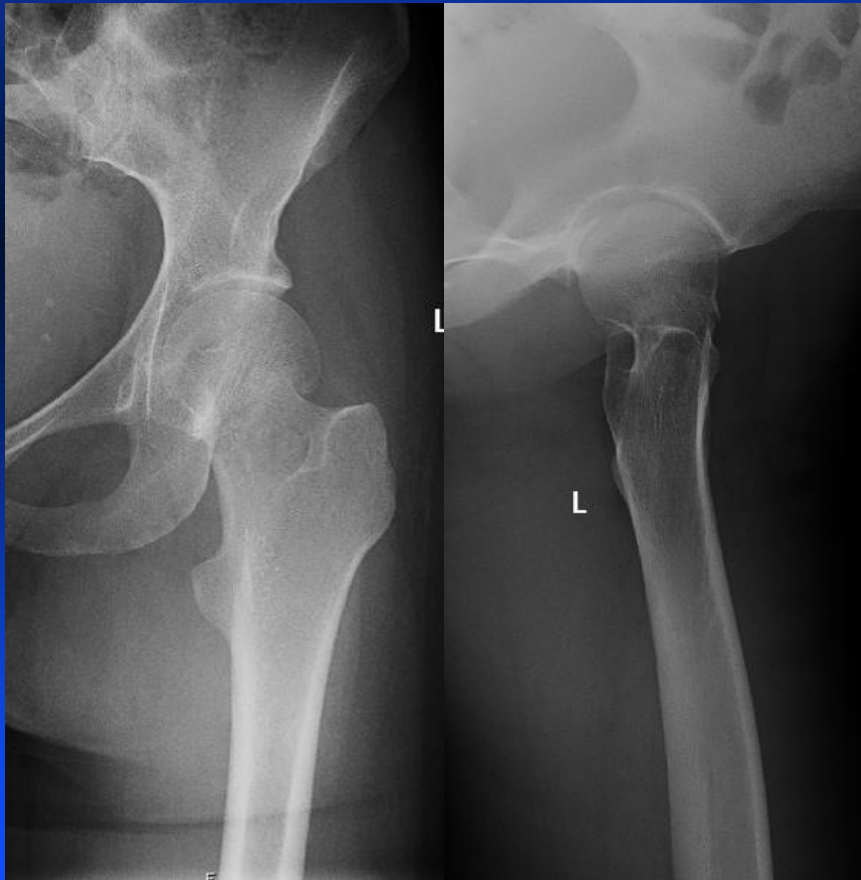


Ekonomická rozvaha

Targon FN - dlaha + 3 šrouby	9 600 Kč
PFT - hřeb + 3 šrouby	11 700 Kč
DHS – dlaha + 3 šrouby	3 800 Kč

Kasuistika - I

- subkapitální zlomenina



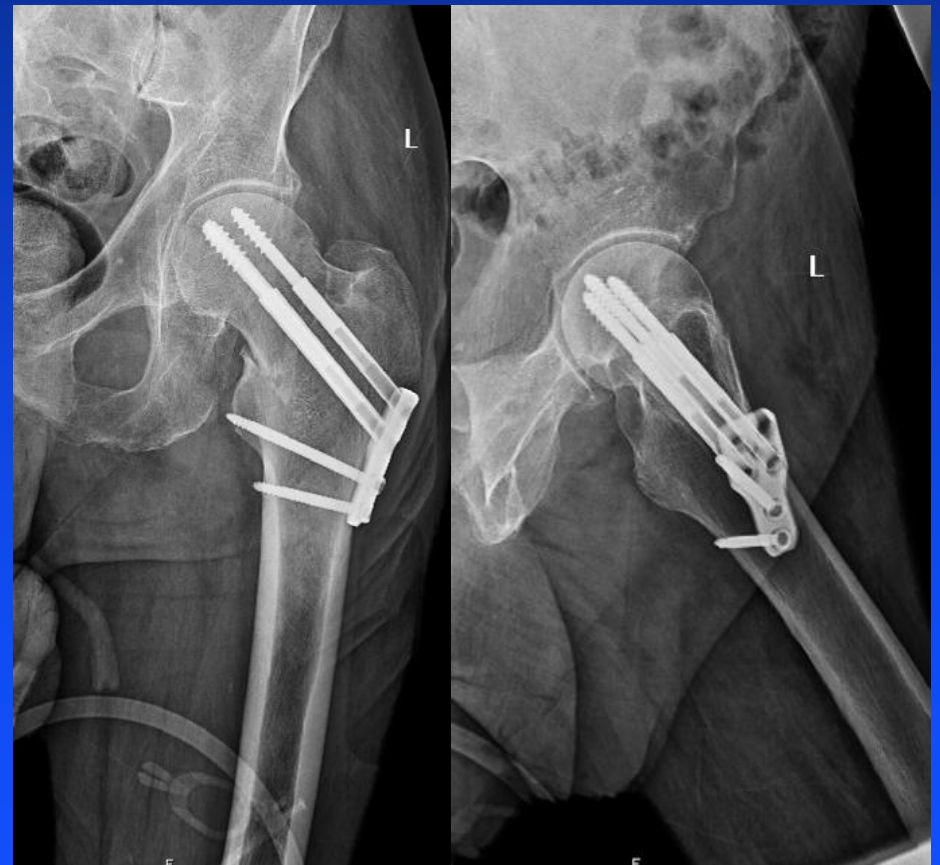
Kasuistika - II

□ mediocervikální zlomenina



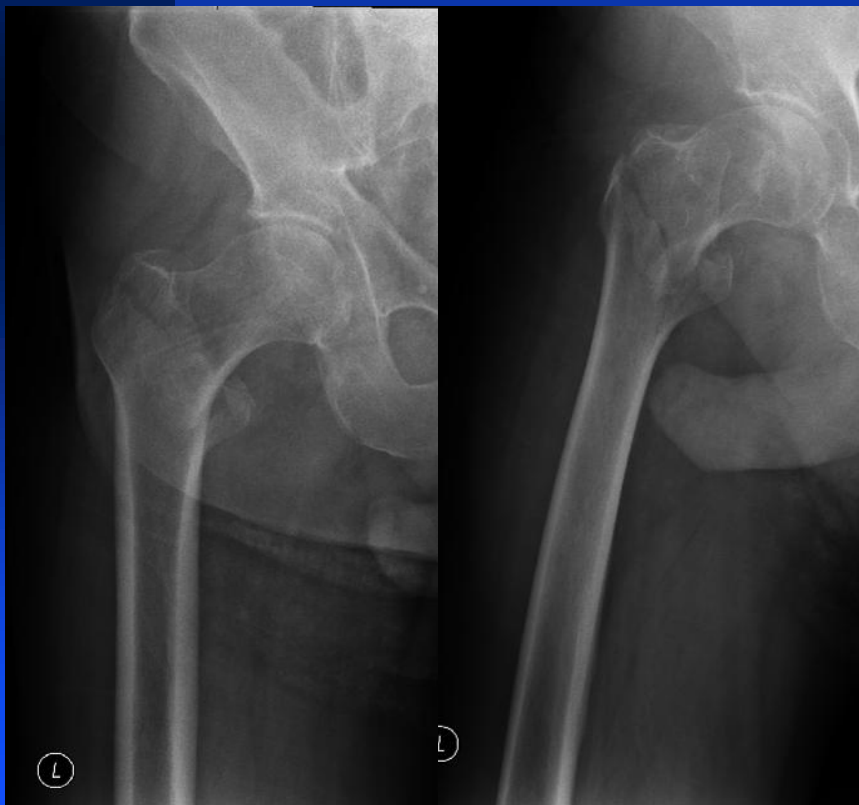
Kasuistika - III

- bazicervikální zlomenina



Kasuistika - IV

□ pertrochanterická zlomenina



Komplikace

Peroperační - st. svár dlahy šroub	1
Povrchní infekce měkkých tkání	3
Periprotetická zlomenina	1

Periprotetická zlomenina po 1 roce



Závěr ...

- ❑ stabilita
- ❑ dynamická komprese
- ❑ miniinvazivní přístup
- ❑ jednoduché instrumentarium
- ❑ okamžitá pooperační zátěž
- ❑ zachování hlavice - mladší pacienti
- ❑ **minimum komplikací**

