

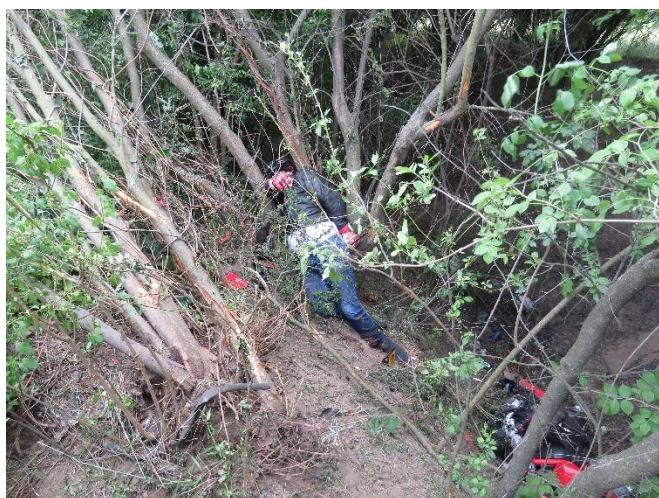
NEHODY, O NICHŽ SE NEVĚDĚLO

Jsou prezentovány dva případy smrtelných dopravních nehod motocyklistů v Jihomoravském kraji, které spojuje fakt, že se o nich zpočátku nevědělo a k jejich zjištění a nálezů těl řidičů došlo s delším časovým odstupem. Na časové prodlevě se v obou případech podílela zejména členitost terénu a bujná vegetace v okolí vozovky.

První případ se odehrál na Znojemsku v květnu roku 2020 na silnici mezi obcemi Hodonice a Krhovice. Pětačtyřicetiletý muž vyjel v neděli 17. května ve večerních hodinách na projíždku na svém motocyklu a domů se již nevrátil. Tělo pohřešovaného muže našel kolemjedoucí cyklista o čtyři dny později pod srázem zaklíněné mezi větvemi stromu.



Δ Celkový pohled na místo dopravní nehody, ze kterého je patrná konečná pozice motocyklu a těla zemřelého. Terén se od vozovky prudce svažuje dolů, kde pod srázem rostou husté křoviny. Stráž je zároveň porostlá vysokou travou. Obě tyto skutečnosti vedly k pozdnímu nálezů těla.

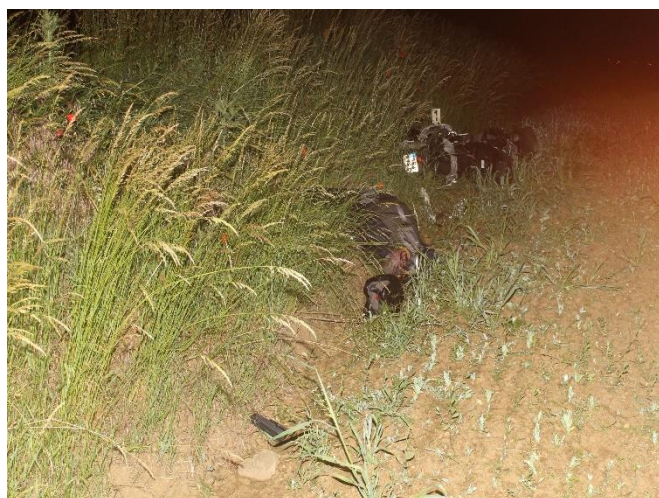


Δ Bližší pohled na vzájemnou polohu těla a motocyklu, ukryté v hustém podrostu. Ze snímku je již patrné zaklínění těla mezi větvemi stromu ve stráni. Motocykl leží na levé straně dole pod srázem v pravé části snímku.

Ke druhému případu došlo na Brněnsku dne 13. června roku 2021 v blízkosti obce Tetčice. Devětapadesátiletý muž německé národnosti se nechal svým příbuzným dovézt na Moravu, aby si zde koupil motocykl. Při zpáteční cestě se rozdělili, motocyklista jel po vlastní ose, ale domů již nedorazil. Příbuzní jej následujícího dne našli pomocí GPS signálu z jeho mobilního telefonu.



Δ Pohled na místo dopravní nehody z okraje silnice. Jedná se o mírně se svažující stráně s hustým, vysokým travnatým porostem. Uprostřed snímku patrná dráha průjezdu motocyklu travou. V pozadí je hůře viditelné tělo zemřelého, oblečené do tmavého oděvu.



Δ Pohled na vzájemnou polohu motocyklu a těla zemřelého na pomezí stráně a přilehlého pole. Vedle těla zemřelého je viditelná sesmeknutá ochranná přilba. V přední části snímku je možné si povšimnout úlomku kapotáže motocyklu. Samotný motocykl leží na pravé straně za zemřelým.

Po nalezení těla byla Policií České republiky nařízena soudní pitva, která proběhla na Ústavu soudního lékařství Fakultní nemocnice u svaté Anny v Brně a Lékařské fakulty Masarykovy univerzity. Jako příčina úmrtí bylo pitvou stanoveno udušení při vdechnutí žaludečního obsahu. Následujícím toxikologickým vyšetřením byla v krvi zjištěna hladina alkoholu 0,13 g/kg. Šetřením Policie České republiky nebyla na motocyklu zjištěna žádná technická závada, která by se mohla na nehodě spolupodílet, a jako příčina nehody byla stanovena nepřiměřená rychlost při průjezdu zatáčkou.



Δ Zcela evidentní zaklínění těla zemřelého mezi větve stromu se zřejmým vynuceným záklonem hlavy, což ve svém důsledku vedlo ke vdechnutí žaludečního obsahu a udušení.



Δ Hlava a obličej zemřelého. Nejsou patrné žádné úrazové změny, jsou přítomny pouze posmrtné změny svým rozsahem a rozvojem odpovídající předpokládanému časovému intervalu od úmrtí do nálezu těla. Obličej je pokryt četnými vajíčky polévatého hmyzu.

Soudní pitva nebyla Policií České republiky požadována, a proto byla následujícího dne na Ústavu soudního lékařství Fakultní nemocnice u svaté Anny v Brně a Lékařské fakulty Masarykovy univerzity provedena pitva zdravotní. Během pitvy bylo zjištěno poranění hlavy neslučitelné se životem. Toxikologické vyšetření neprokázalo přítomnost alkoholu v krvi zemřelého. Z vyšetřování vyplynulo, že podobně jako v prvním případě bylo příčinou nehody nepřizpůsobení rychlosti jízdy, stavu a povaze pozemní komunikace.



Δ Detail konečné polohy těla zemřelého, které leží na levém boku, s dolními končetinami na straně a hlavou směrem dolů k poli. Na hlavě jsou na první pohled zřejmé úrazové změny a krváčení z nosních otvorů.



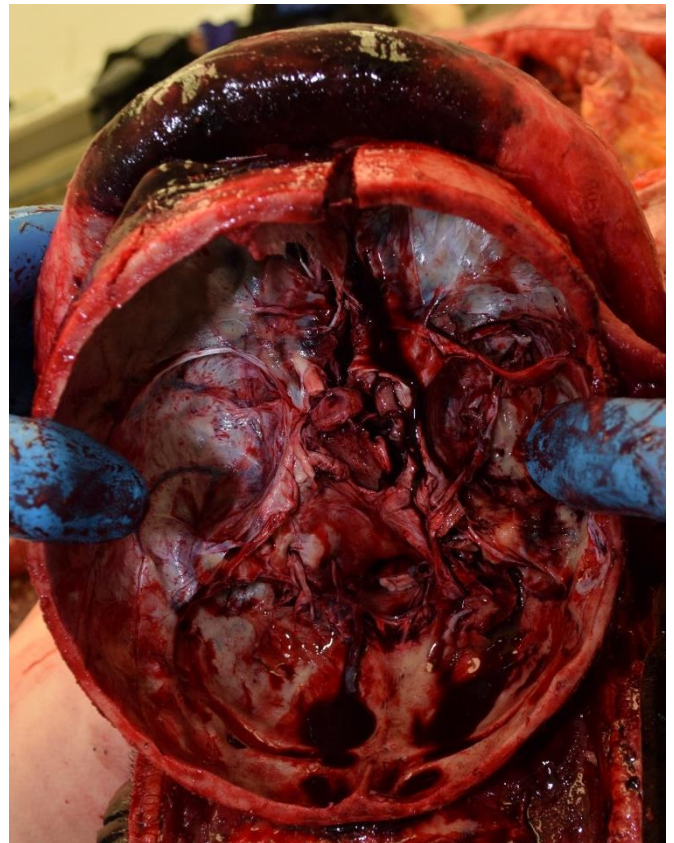
Δ Obličej zemřelého s výrazným otokem a prokrvácením měkkých tkání v oblasti očních víček, více vyjádřeným na pravé straně, a překrvením kůže obličeje. Zaschlé stružky krve, vytékající z nosních otvorů, svým průběhem odpovídají původní poloze těla ve svahu.



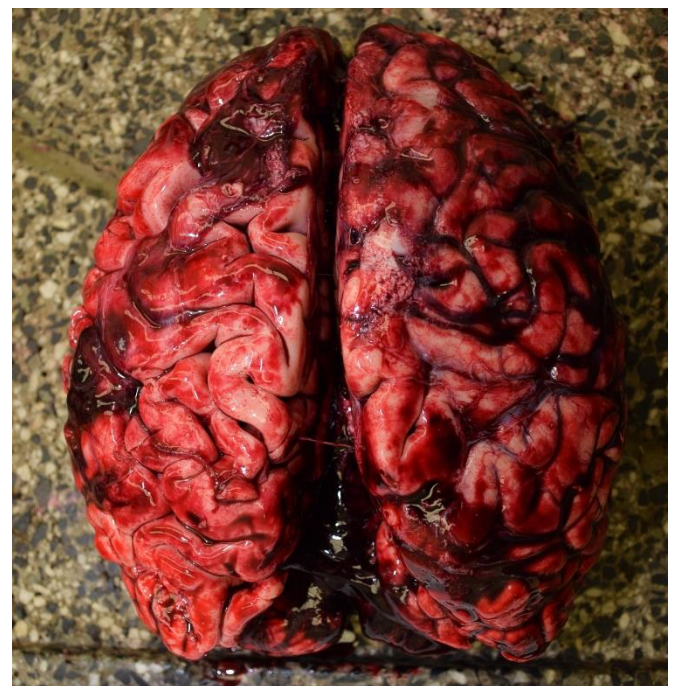
Δ Snímek dýchacích cest po jejich rozstřížení. Hrtan, průdušnice i hlavní průdušky vyplněny kašovitým žaludečním obsahem hnědé barvy. Při dolním okraji snímku patrná část rozstříženého jícnu taktéž s povlakem žaludečního obsahu na sliznici.



Δ Z výraznějších úrazových změn byly zjištěny pouze otevřené zlomeniny obou bérců, přičemž ale pitevní nález na vnitřních orgánech nesvědčil pro výraznější krevní ztrátu.



Δ Pohled na lebeční spodinu s hlavní lomnou linií probíhající v předozadním směru vpravo při středové čáře. Klenba lební byla rozlámána v čelní krajině. V horní části snímku je patrné rozsáhlé ložisko prokrvácení měkkých pokrvek lebních v odpovídající oblasti.



Δ Ložiska zhmoždění mozkové kory na horní ploše obou čelních laloků. Splývající ložiska krvácení pod měkké pleny na konvexitách i na spodní ploše mozku a v okolí mozečku. Krví byl vyplněn i celý komorový systém.

Z výše uvedených případů je zřejmé, že v situacích, kdy k nehodě dojde bez přítomnosti svědků a v nepřehledném terénu, může i na území České republiky, která je poměrně hustě osídlená, dojít k výrazné časové prodlevě mezi vlastní nehodou a jejím zjištěním. To může vést k fatálním následkům pro účastníka dopravní nehody, jemuž není poskytnuta včasná první pomoc. Motocyklista z prvního případu mohl při rychlém vyproštění a zajištění adekvátní lékařské péče teoreticky nehodu přežít. Poranění druhého motocyklisty byla natolik závažná, že by zřejmě nepřežil ani při okamžité a adekvátní péči. Ovšem vzhledem k tomu, že šlo víceméně o izolované poranění hlavy, mohl být muž teoreticky zařazen alespoň do transplantačního programu jako dárce orgánů.