

II. Mezioborový kongres DOPRAVNÍ ÚRAZOVOST ZNALECTVÍ V ČESKÉ REPUBLICE

1. – 2. září 2022 Mikulov, hotel Galant

DOPRAVNÍ NEHODY S ÚČASTÍ ELEKTROKOLOBĚŽEK

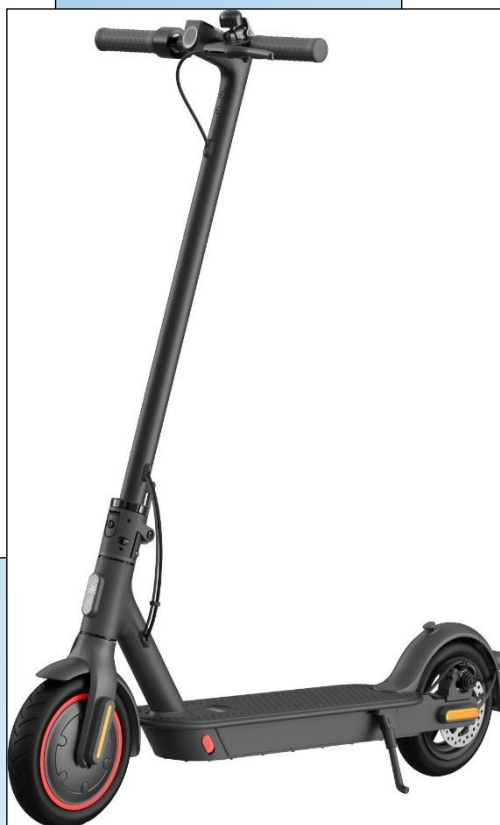


Pomáhat a chránit

Útvar policejního vzdělávání a služební přípravy



Elektroloběžka



Elektrokoloběžka – právní úprava provozování na pozemních komunikacích

- Zákon č.361/2000 Sb., o provozu na pozemních komunikacích a změnách některých zákonů
 - § 57 odst. 2 - jízdním kolem se rozumí i koloběžka
 - § 2 písm. h) – jízdní kolo je nemotorovým vozidlem
- Zákon č.56/2001 Sb., o podmínkách provozu vozidel na pozemních komunikacích
- Vyhláška č.341/2014 Sb., o schvalování technické způsobilosti
- Nařízení Evropského parlamentu a Rady č. 168/2013, o schvalování dvoukolových nebo tříkolových vozidel a čtyřkolek a dozoru nad trhem s těmito vozidly



Elektroloběžka – právní úprava provozování na pozemních komunikacích

Podle Nařízení Rady č. 168/2013 čl. 2 se toto nařízení mimo jiné nevztahuje na:

j) vozidla, která nejsou vybavena alespoň jedním místem k sezení;

k) vozidla vybavená místem k sezení pro řidiče nebo jezdce s výškou R-bodu ≤ 540 mm u kategorií L1e, L3e a L4e a s výškou R-bodu ≤ 400 mm u kategorií L2e, L5e, L6e a L7e.

Kategorie	Název kategorie	Společná kritéria pro zařazení
L1e	Lehké dvoukolové motorové vozidlo	4) se dvěma koly a s pohonem podle čl. 4 odst. 3 5) zdvihový objem motoru ≤ 50 cm ³ , pokud je součástí pohonné konfigurace vozidla zážehový motor, 6) maximální konstrukční rychlost ≤ 45 km/h 7) maximální trvalý jmenovitý nebo netto výkon ⁽¹⁾ $\leq 4\,000$ W 8) maximální hmotnost = maximální technicky přípustná hmotnost podle údaje výrobce
Podkategorie	Název podkategorie	Doplňková kritéria pro zařazení do podkategorie
L1e-A	Motokolo	9) kola určená ke šlapání vybavená pomocným pohonem, jehož hlavním účelem je pomoc při šlapání 10) pomocný pohon je vyřazen z činnosti, když vozidlo dosáhne rychlosti ≤ 25 km/h 11) maximální trvalý jmenovitý nebo netto výkon ⁽¹⁾ $\leq 1\,000$ W 12) tříkolová nebo čtyřkolová motokola splňující doplňková kritéria pro zařazení do podkategorie 9) až 11) se považují za technicky rovnocenná dvoukolovým vozidlům kategorie L1e-A
L1e-B	Dvoukolový moped	9) jakékoli jiné vozidlo kategorie L1e, jež nelze zařadit podle kritérií 9) až 12) podkategorie L1e-A

Elektrokoloběžka – právní úprava provozování na pozemních komunikacích

Podle Metodiky Ministerstva dopravy ČR a v souladu s nařízením Rady Evropy č. 168/2013 -

V případech, kdy provedení vozidla – elektrokola (elektrokoloběžky) neodpovídá podmínkám uvedeným v příloze 12, část C, vyhlášky č. 341/2014 Sb., v platném znění, nebo nejsou vyjmuta z působnosti Nařízení Evropského parlamentu a Rady č. 168/2013, tak vozidlo - elektrokolo podléhá schválení k provozu na pozemních komunikacích, registraci atd. zpravidla jako motocykl, nebude se tedy jednat o jízdní kolo a jeho řidič je povinen provozovat ho jako motorové vozidlo – motocykl v souladu se zákonem č. 361/2000 Sb. jako např. být držitelem příslušného řidičského oprávnění.



Prodávané elektrokoloběžky - realita



Typ	GR22 s COC	Hmotnost	65 Kg bez baterie
		Nosnost	180 Kg
Maximální rychlost	50 km/h	Motor	2000W
Dojezd	55-60 km	Baterie	20Ah 60V
Tempomat	Ne	Přepínač rychlosti	Ano, 3 rychlosti, zpátečka



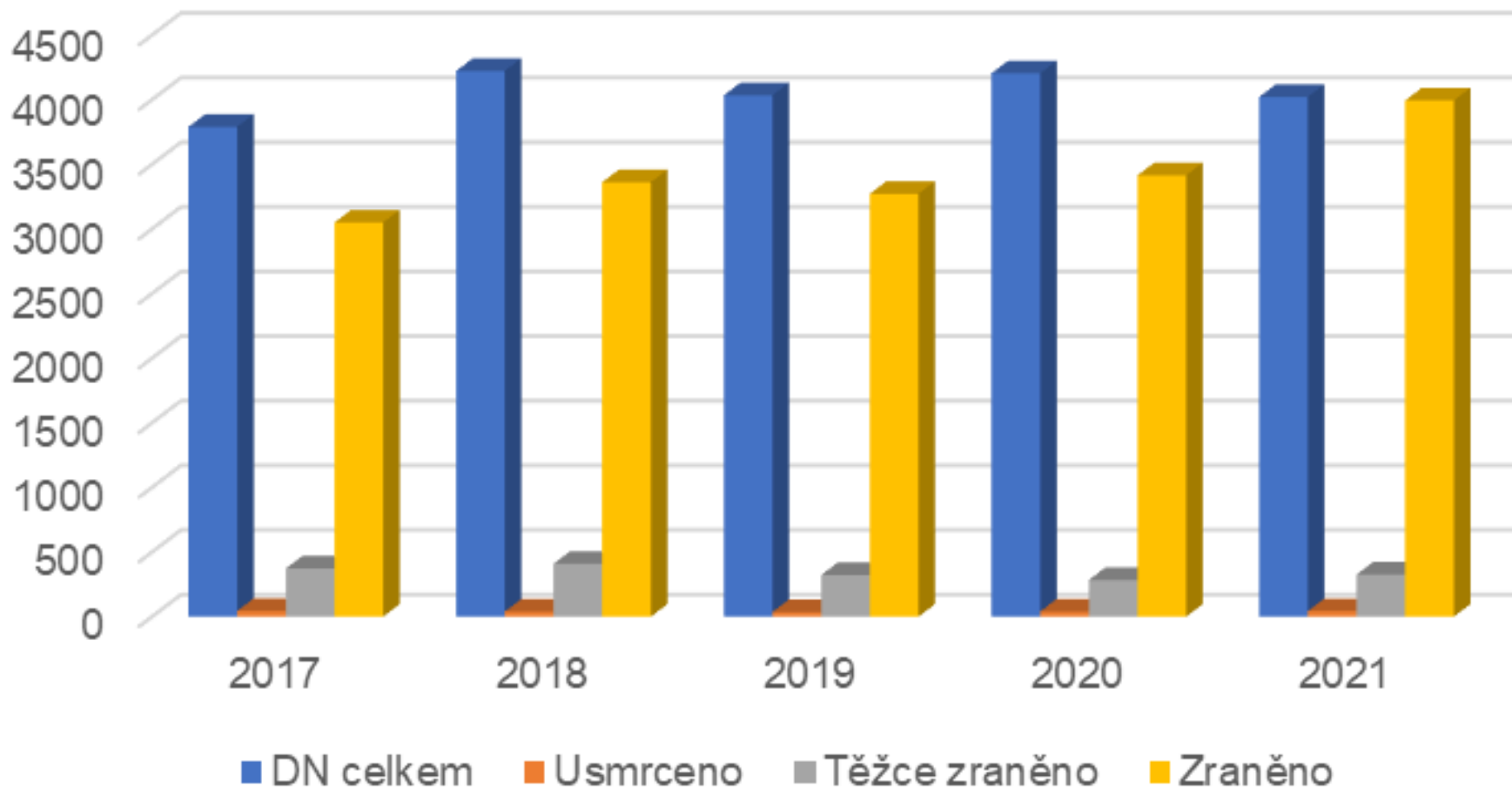
Prodávané elektrokoloběžky - realita



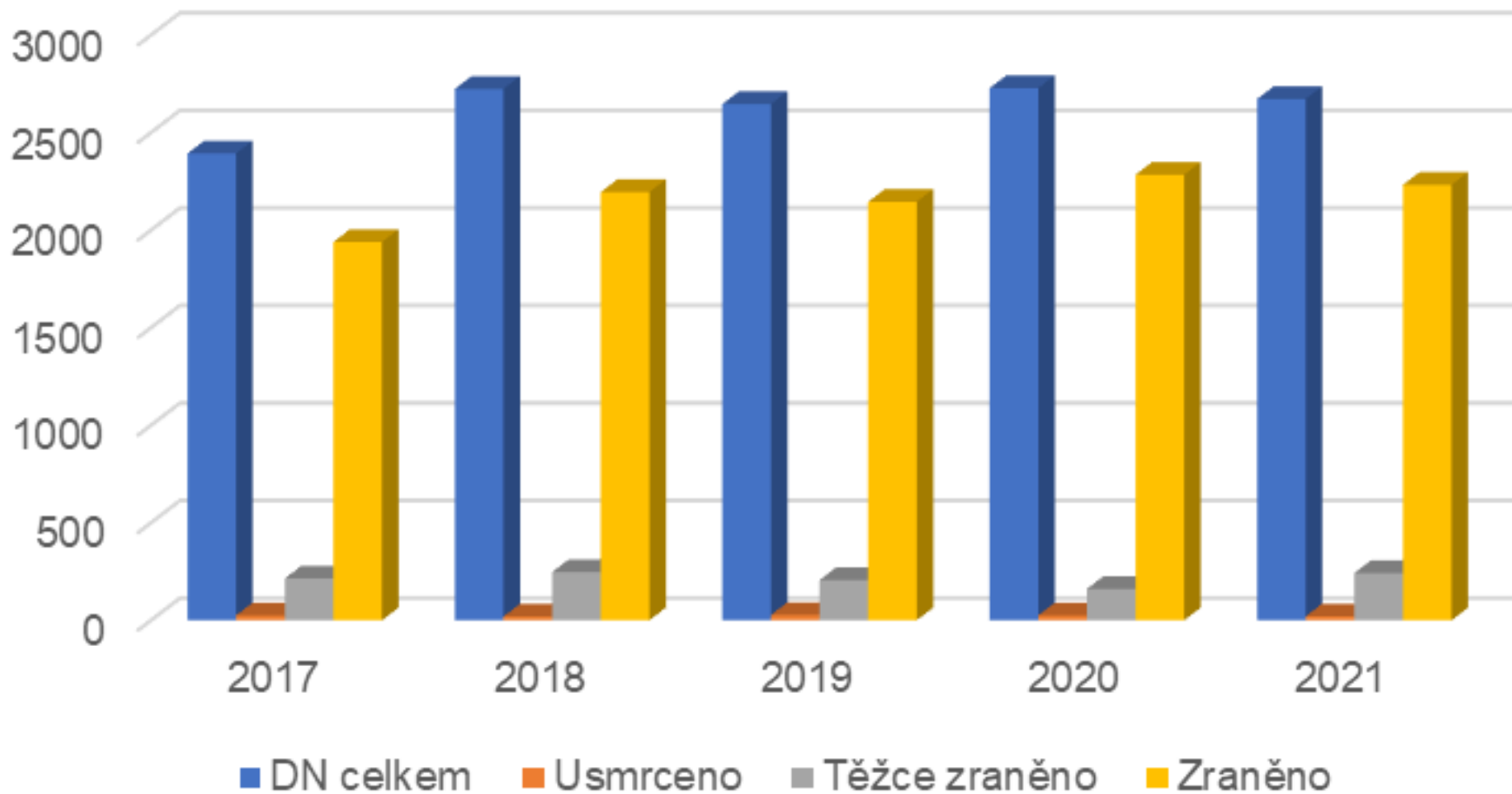
Typ	GR1	Hmotnost	55 Kg bez baterie
Barva	hnědá	Nosnost	180 Kg
Maximální rychlost	45km/h	Doba nabíjení	5-8 hodin
Dojezd	35-40 km	Brzdy přední	kououčové hydraulické
Motor	1000W	Brzdy zadní	kououčové hydraulické
Baterie	12Ah 60V	Pneumatiky	235/55-8
Stoupavost	až 25 stupňů	Rozměry koloběžky	DxVxŠ 172x75x120
Tempomat	Ne	Přepínač rychlosti	Ano, 3 rychlosti



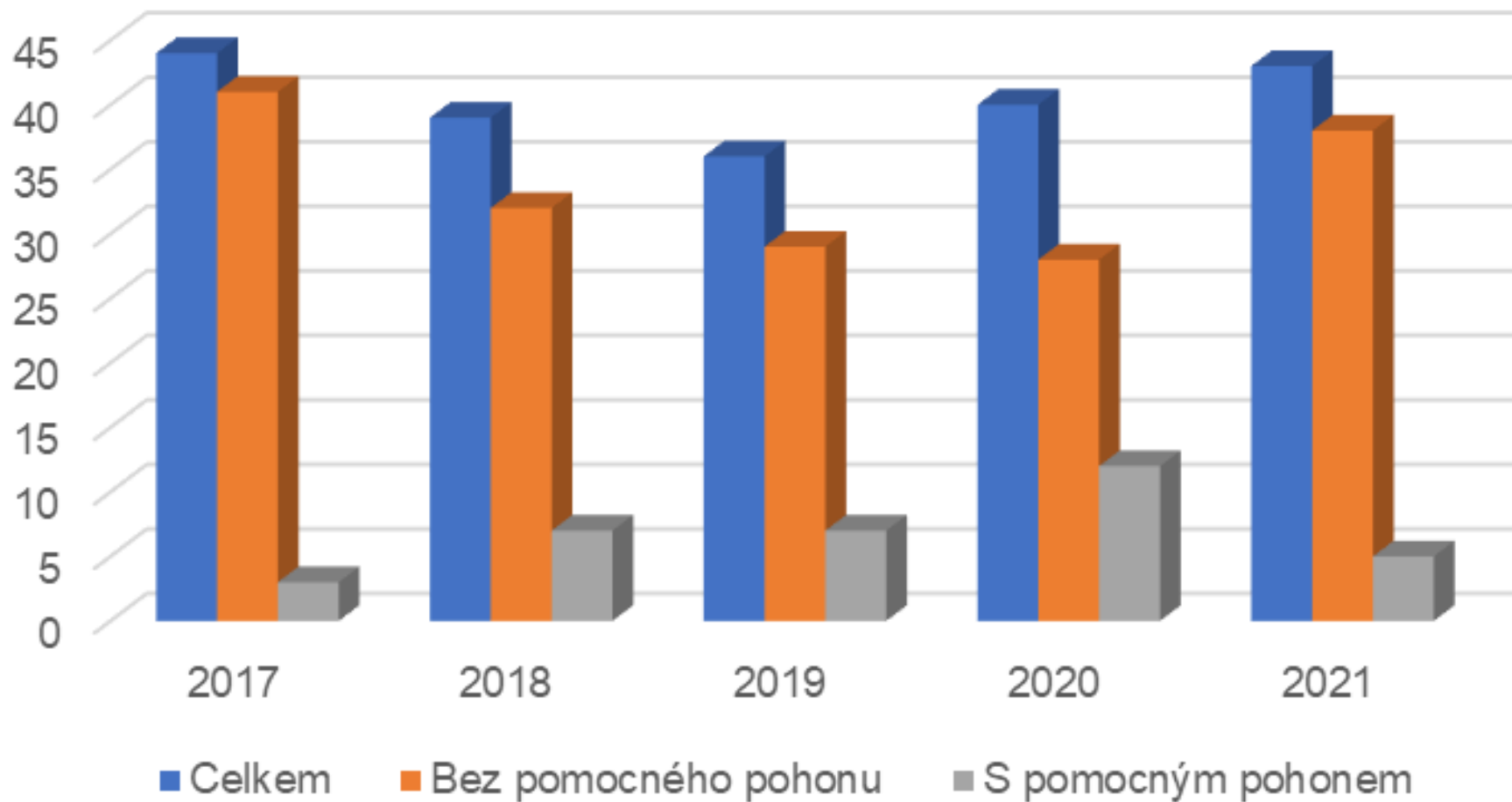
DN s účastí cyklistů - následky



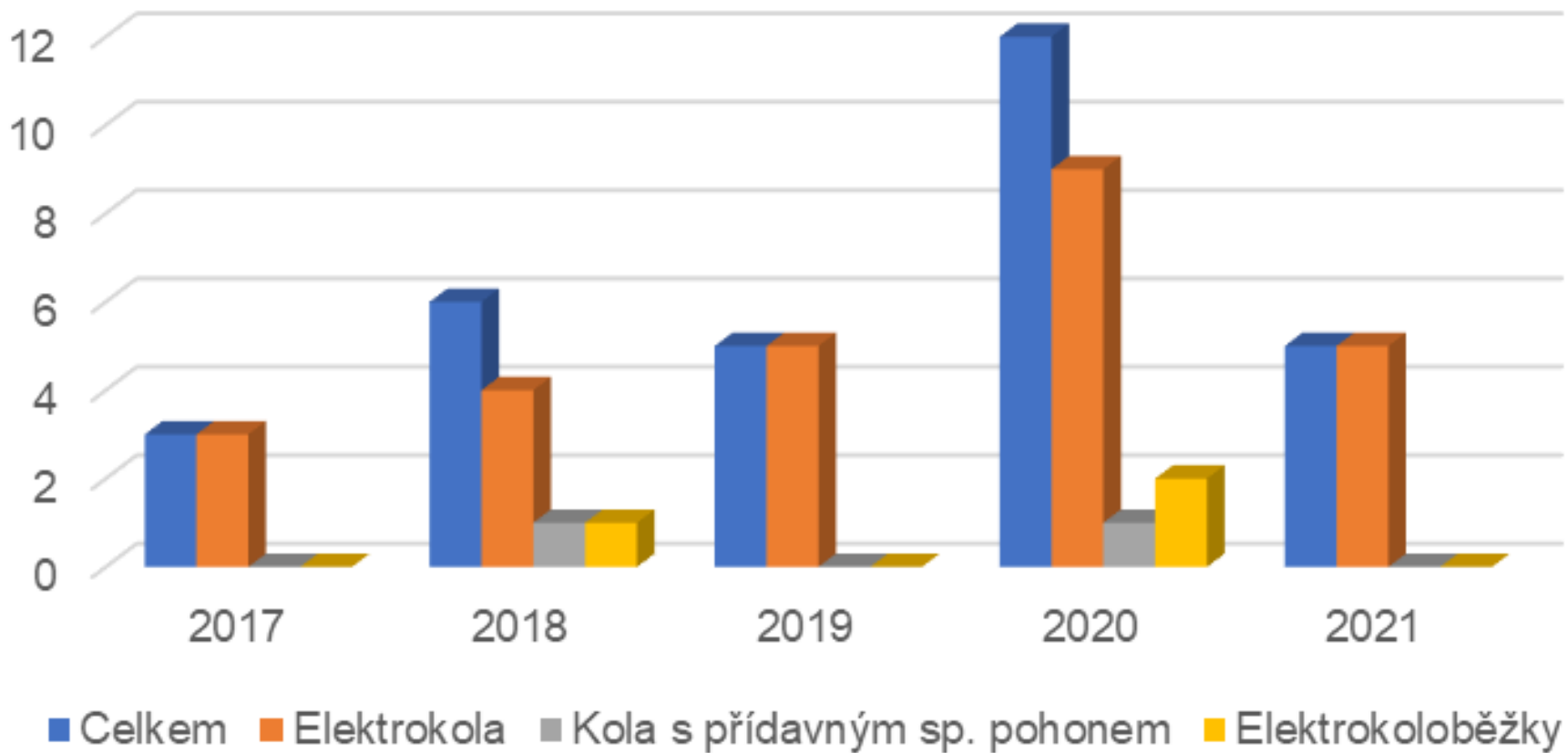
DN zaviněné cyklistou - následky



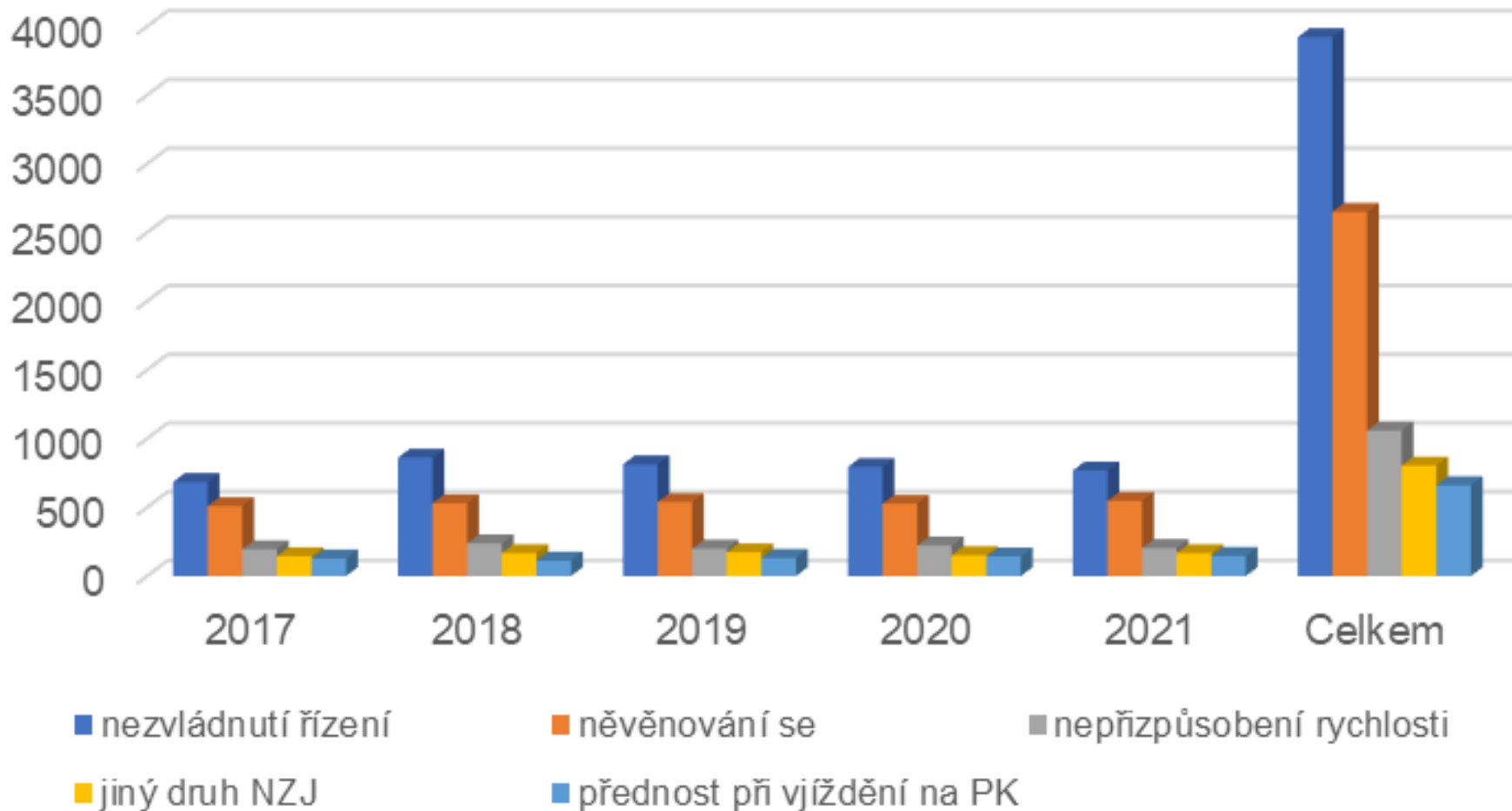
DN s usmrcením cyklistů



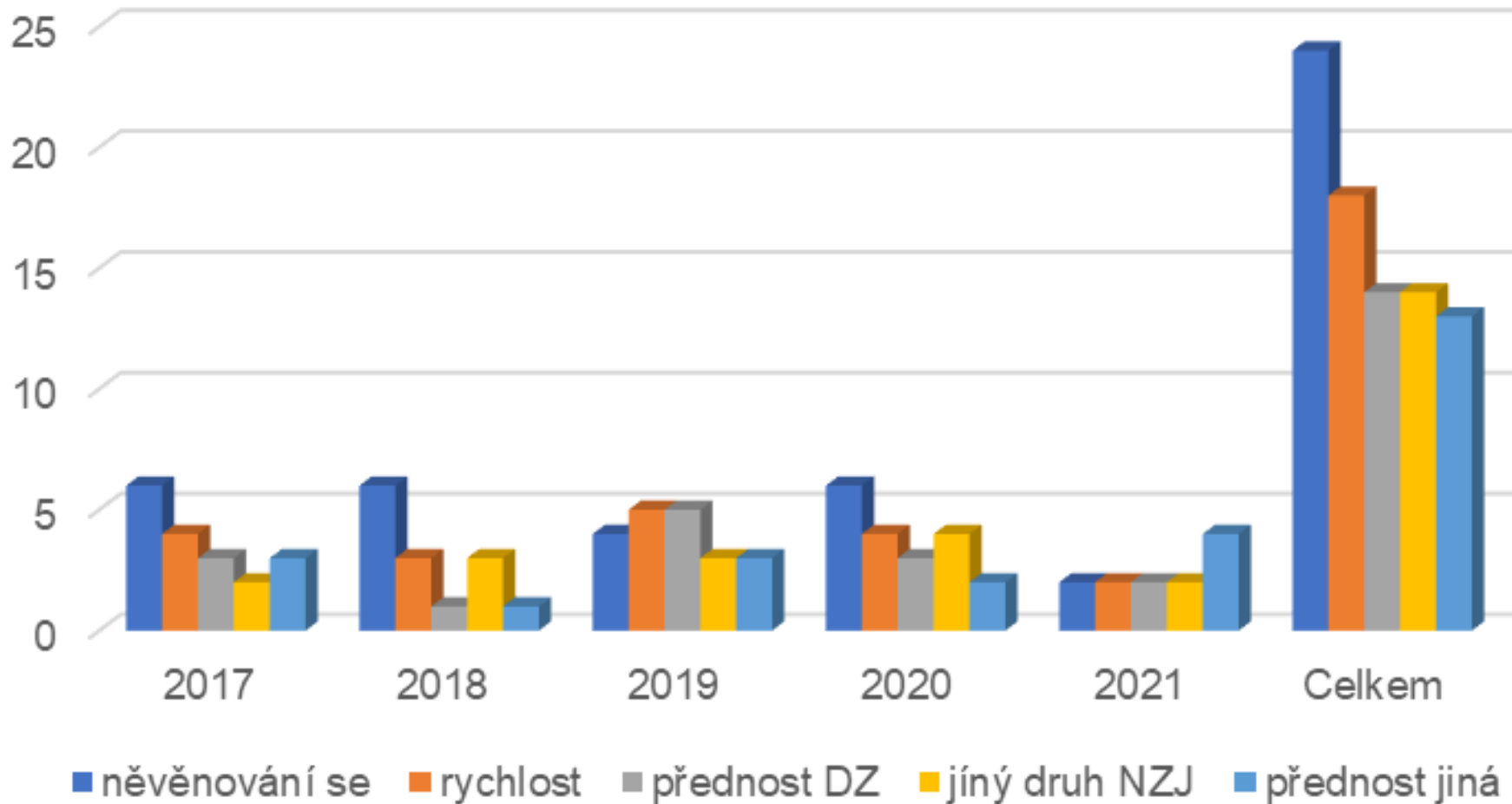
DN s usmrcením cyklistů s pomocným pohonem



DN cyklistů - nejčastější příčiny



DN cyklistů - nejtragičtější příčiny



Dopravní nehoda č.1

- K dopravní nehodě – havárii došlo v B. na ulici F., na pozemní komunikaci s malým provozem, v denní době, za neztížených povětrnostních podmínek
- Jednalo se o havárii elektrokoloběžky, která podle platných právních předpisů nepodléhá registraci a k jejímu řízení není třeba žádného řidičského oprávnění
- Došlo ke zranění jezdkyňe na elektrokoloběžce (cyklistky) ve věku 33 let, bez podezření z cizího zavinění
- Příčina?



14-07-2022 07:20:34



CAMERA ZK



Dopravní nehody s účastí elektrokoloběžek

15

26.09.2022

Dopravní nehoda č.1



- Jezdkyně na elektrokoloběžce přehlédla víko kanálu, na které najela, zavrátorala a havarovala, tzn., nejčtenější příčina DN elektrokoloběžek – nezvládnutí řízení
- Vyřešeno příkazem na místě formou bloku na pokutu ve výši 500 Kč



Dopravní nehoda č. 2

- K dopravní nehodě – havárii došlo v B. na křižovatce ulic R. x P., v denní době, za neztížených povětrnostních podmínek
- Podle protokolu o dopravní nehodě řidič nákladního vozidla při odbočování vlevo nedal přednost v jízdě protijedoucímu jezdcí na elektrokoloběžce. Jednalo se o elektrokoloběžku, která podle platných právních předpisů nepodléhá registraci a k jejímu řízení není třeba žádného řidičského oprávnění
- Jezdec na elektrokoloběžce nedal souhlas s vydáním lékařské zprávy – zranění neuvedeno
- Příčina?





Dopravní nehoda č. 2



- Řidič nákladního vozidla při odbočování vlevo nedal přednost v jízdě protijedoucímu řidiči nemotorového vozidla
- Nebyla k dispozici lékařská zpráva o zranění, tzn., jednalo se o dopravní nehodu bez zranění, přestupek řidiče NA byl projednán příkazem na místě formou bloku na pokutu ve výši 2.500,- Kč



Dopravní nehoda č. 3

Podle protokolu o dopravní nehodě došlo dne v 00:35 hod. ulice S. s ulicí H. v obci Z., před restaurací k dopravní nehodě, na které měla účast elektrická koloběžka zn. Nitro scooters, model: XE1200 Plus, řidiče A.D. K dopravní nehodě došlo tak, že řidič při jízdě na elektrické koloběžce nezvládl při odbočování na křižovatce vlevo na zvlněném povrchu vozovky řízení, čímž došlo k jeho pádu na vozovku. Řidič utrpěl lehké zranění, se kterým byl převezen vozidlem RZS k ošetření do nemocnice.



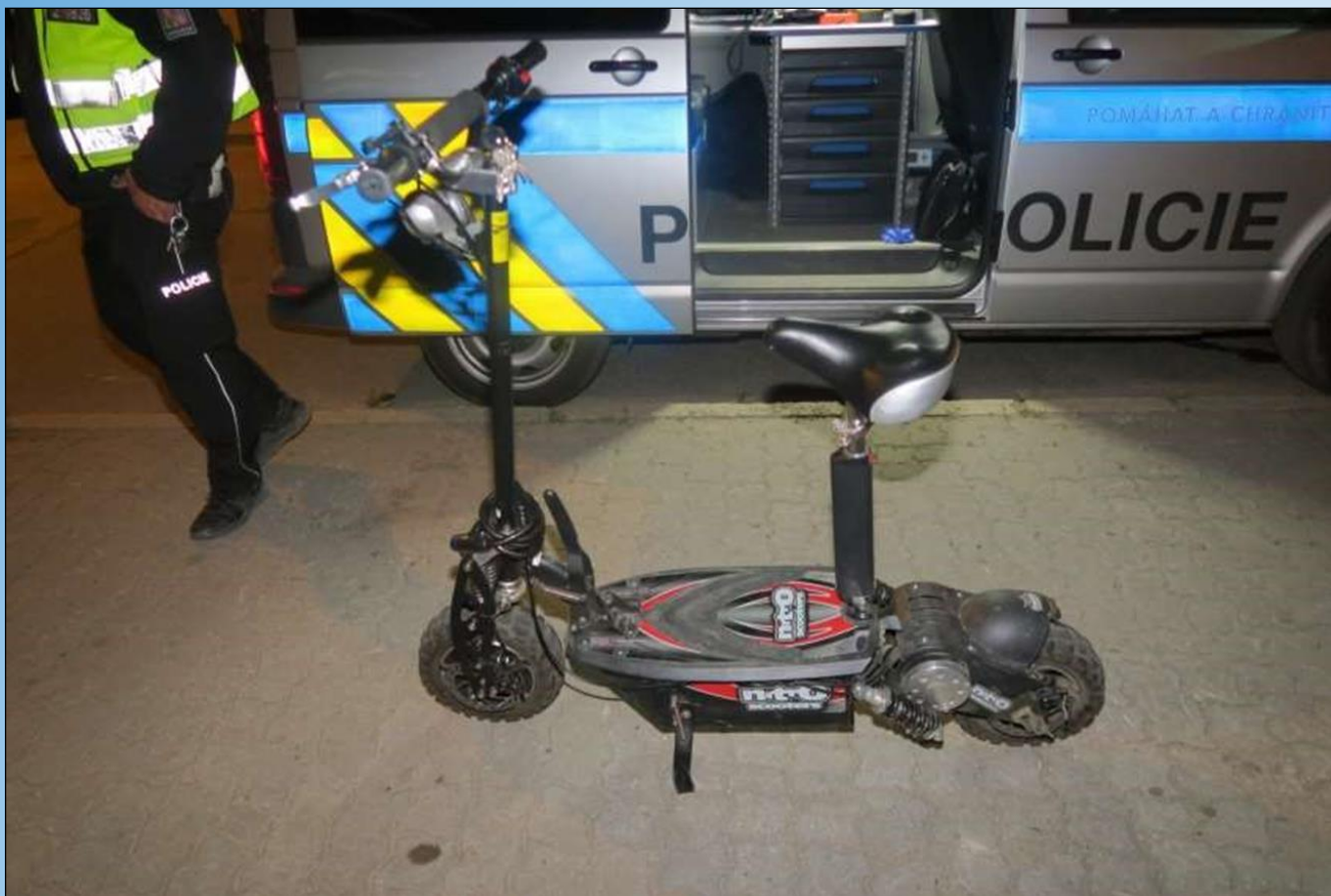
Dopravní nehoda č. 3



Dopravní nehoda č. 3



Dopravní nehoda č. 3



Dopravní nehoda č. 3

Šetřením ve věci dopravní nehody bylo zjištěno, že řidič koloběžky měl v době nehody zadrženy ŘP a příkazem odboru dopravy MěÚ Z. uložen mimo jiné zákaz činnosti spočívající v **zákazu řízení motorových vozidel (ZŘMV)** na dobu 12 měsíců, který nabyl právní moci dne 11.03.2021.

Rozborem odebraného vzorku žilní krve v ÚSL v Brně zjištěno v 01:13 hod. **3,06 g/kg** alkoholu. Bylo důvodné podezření, že řidič řídil vozidlo ve stavu vylučujícím způsobilost.



Dopravní nehoda č. 3

Ke správné právní kvalifikaci deliktního jednání bylo nutné posoudit, zda řízení elektrokoloběžky pod vlivem alkoholu ve stavu vylučujícím způsobilost a s platným ZŘMV má být posouzeno jako přestupek, nebo byly naplněny znaky trestného činu, proto bylo nutné v konkrétním případě správně kategorizovat předmětný dopravní prostředek za účelem určení, zda se jedná o motorové či nemotorové vozidlo.



Dopravní nehoda č. 3

Za jízdní kolo vybavené pomocným motorkem je při splnění technických podmínek považována i motorová koloběžka. Skutečnost, že je koloběžka považována za jízdní kolo, definuje i příloha č. 12 písm. c) bod 9 vyhlášky č. 341/2014 Sb. Pokud vozidlo splňuje níže uvedené požadavky, považuje se nadále za jízdní kolo:

- musí být zachován původní charakter jízdního kola/koloběžky - po odpojení a bez přídavného motorku lze i nadále používat kolo/koloběžku, s vynaložením přiměřené námahy, jako běžný dopravní prostředek, motorek je možno odpojit nebo demontovat,
- výkon motorku nepřesáhne 1 kW - stejné jako u spalovacího motorku.
- maximální konstrukční rychlost nebude vyšší než 25 km/h s pohonem jen pomocí motoru, na rovině, bez aktivního šlapání na pedály nebo bez odrážení nohou v případě koloběžky,
- montáž všech komponentů si nevyžádá zásah do nosných částí (např. dodatečné svařování či vrtání do rámu). Po hypotetické demontáži pohonného systému není nutné provádět další úpravy pro uvedení kola/koloběžky do původního stavu.



Dopravní nehoda č. 3

Ke koloběžce bylo zjištěno (podle technických údajů dovozce i prodejce), že podle zvoleného režimu jízdy může mít výkon motoru až 1200 W a dosáhnout rychlosti až 39 km/h.

Po vyhodnocení všech zjištěných skutečností byly policejním orgánem zahájeny úkony trestního řízení pro podezření ze spáchání přečinů :

- ohrožení pod vlivem návykové látky podle § 274 odst. 1, odst. 2 písm. a) trestního zákoníku
- maření výkonu úředního rozhodnutí a vykázání podle § 337 odst. 1 písm. a) trestního zákoníku.



Dopravní nehoda č. 3

Po konzultaci s dozorovým státním zástupcem byl státním zástupcem přibrán soudní znalec z oboru doprava k podání znaleckého posudku, kterým mělo být zjištěno jakou max. rychlost elektrická koloběžka zn. Nitro scooters vyvine při jednotlivých režimech jízdy.

Ze závěrů znaleckého posudku mimo jiné vyplynulo, že koloběžka **dosahovala maximální rychlosti 35 km/h**. Měření bylo prováděno v režimech Eco a Turbo. **V obou režimech jízdy elektrická koloběžka dosahovala stejnou maximální rychlost 35 km/h**. Měřeno za stejných podmínek. Rozdíl režimů Eco a Turbo byl pouze ve zrychlení koloběžky.



Dopravní nehoda č. 3 - závěr

Na základě návrhu na potrestání podaného státním zástupcem, samosoudce okresního soudu vydal trestní příkaz, kterým byl obviněnému za spáchání přečinu ohrožení pod vlivem návykové látky podle § 274 odst. 1, odst. 2 písm. a) trestního zákoníku a přečinu maření výkonu úředního rozhodnutí a vykázání podle § 337 odst. 1 písm. a) trestního zákoníku uložen **peněžitý trest** ve výši **36.000 Kč** a **trest zákazu činnosti** spočívající v **zákazu řízení motorových vozidel** na dobu **18 měsíců**. Trestní příkaz nabyl právní moci.



DĚKUJI ZA POZORNOST

plk. Ing. Bc. Ivo Stáňa – Útvar policejního vzdělávání a služební přípravy
nrap. Bc. Pavel Bulín – Dopravní inspektorát Znojmo
nrap. Radek Fila, DiS. – Dopravní inspektorát Znojmo



Pomáhat a chránit