

# Analýza úrazů v souvislosti s poskytováním zdravotní péče

Mičudová  
Září 2013



# Definice

*Úraz je porucha zdraví  
způsobená náhle a vnější  
příčinou.*



# Definice

- ▶ Pracovní úraz charakterizován jako poškození zdraví způsobená zaměstnanci při plnění pracovních úkolů nebo v přímé souvislosti s ním nezávisle na jeho vůli, náhlým, násilným a krátkodobým působením vnějších vlivů (mechanických, chemických, ale i psychických), s nimiž zaměstnanec přichází v pracovním procesu do styku.
- ▶ Pracovním úrazem není úraz, který se zaměstnanci přihodil na cestě do zaměstnání a zpět.

Zdroj: zákon č. 262/2006 Sb., zákoníku práce, ve znění pozdějších předpisů



# Povinnosti zaměstnavatele (ZP § 105)

- ▶ vést Knihu úrazů - záznamy o všech úrazech
- ▶ vyhotovit „Záznam o úraze“ v případě PN delší než 3 dny nebo úmrtí
- ▶ ohlásit pracovní úraz stanoveným institucím (policii, odborové organizaci, inspektorátu práce, zdravotní pojišťovně)
- ▶ objasnit příčiny a okolnosti vzniku úrazu
- ▶ odškodnit zaměstnance
- ▶ přijmout preventivní opatření



# Povinnosti zaměstnance (ZP § 106, odst. 4, písmene h)

- ▶ bezodkladně oznámit úraz přímému nadřízenému
- ▶ oznámit úraz u kterého byl svědkem
- ▶ spolupracovat při objasnění úrazu
- ▶ používat ochranné pomůcky
- ▶ dodržovat pracovní postupy a podmínky používání přístrojů a jiného vybavení
- ▶ účastnit se školení BOZP



# Úrazy ve zdravotnictví

- ▶ Zdravotnictví nepatří k odvětvím s nejvyšší pracovní úrazovostí , přesto i u zdravotního personálu dochází při práci k poškození zdraví, někdy až s trvalými následky.
- ▶ Nejčastěji při **polohování pacienta**, tj. zvedání pacienta, spadlého s lůžka, úprava lůžka špatně pohyblivého pacienta, úprava zařízení ke stabilizaci polohy a dalších úkonech.
- ▶ Zvyšuje se počet úrazů, způsobených **druhou osobou**, přímo napadením lékaře nebo při dopravní nehodě vozidla rychlé záchranné pomoci.

Zdroj:

14.10.2009, Ing Miroslava Kopecká, Zdroj: Verlag Dashöfer – příručka Školení bezpečnosti práce a požární ochrany



# Rizika

- ▶ biologická rizika, jako jsou infekce způsobené poraněním injekční jehlou
- ▶ chemická rizika včetně léčiv používaných při léčbě rakoviny a dezinfekčních prostředků
- ▶ fyzická rizika, jako je ionizující záření
- ▶ ergonomická rizika, například při manipulaci s pacienty
- ▶ psychosociální rizika včetně násilí a práce na směny

Zdroj:

[https://osha.europa.eu/cs/sector/healthcare/index\\_html](https://osha.europa.eu/cs/sector/healthcare/index_html)



# Sledování úrazů ve FN Brno

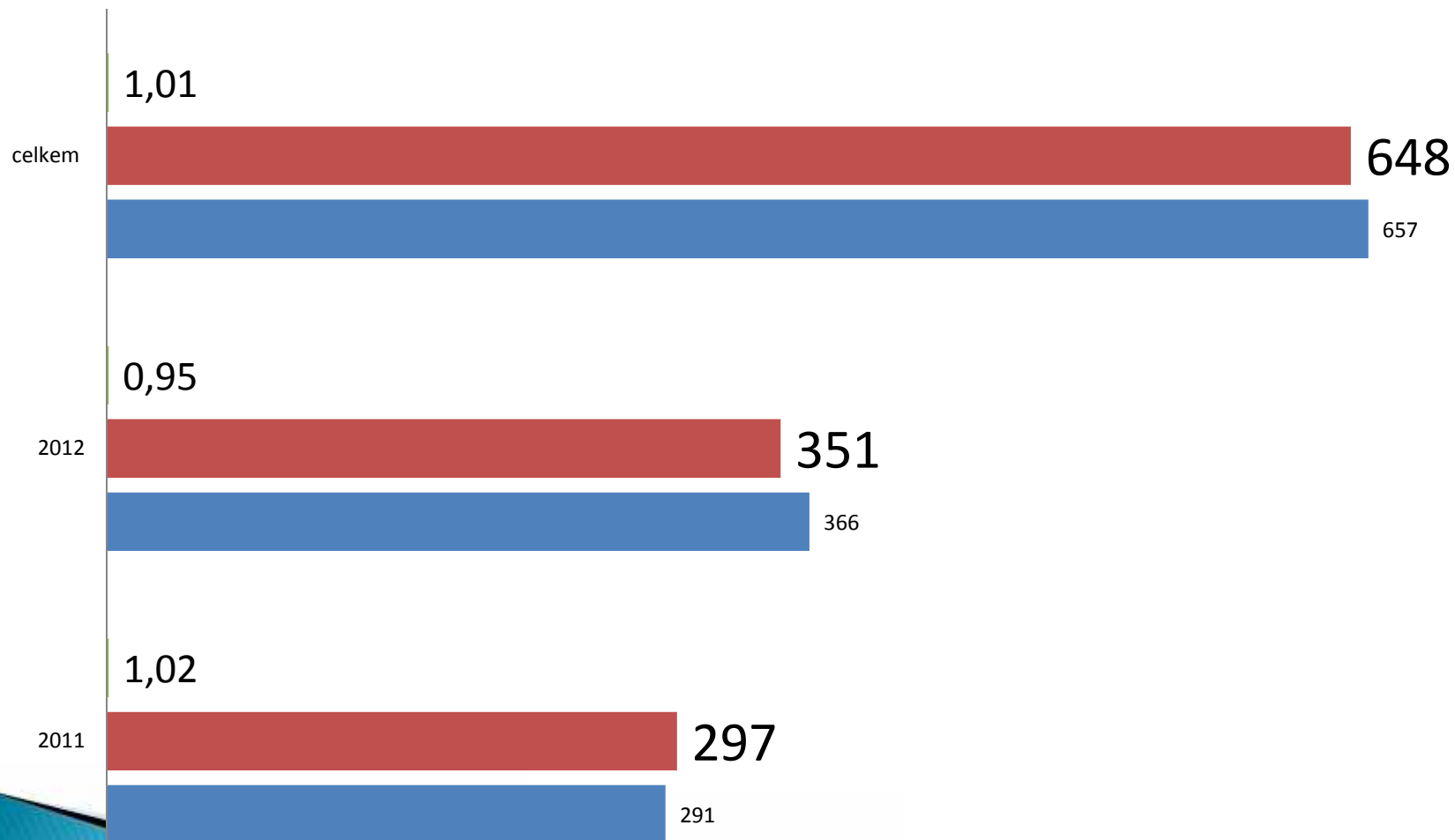
- ❖ Statistické vyhodnocení úrazů pouze se závažnými následky a PN do března 2011
  - neúplné a nedostatečné informace
  - neodpovídající preventivní opatření
- ❖ Elektronická verze „Knihy úrazů“
  - zlepšení informovanosti o úrazech
  - možnost preventivních opatření



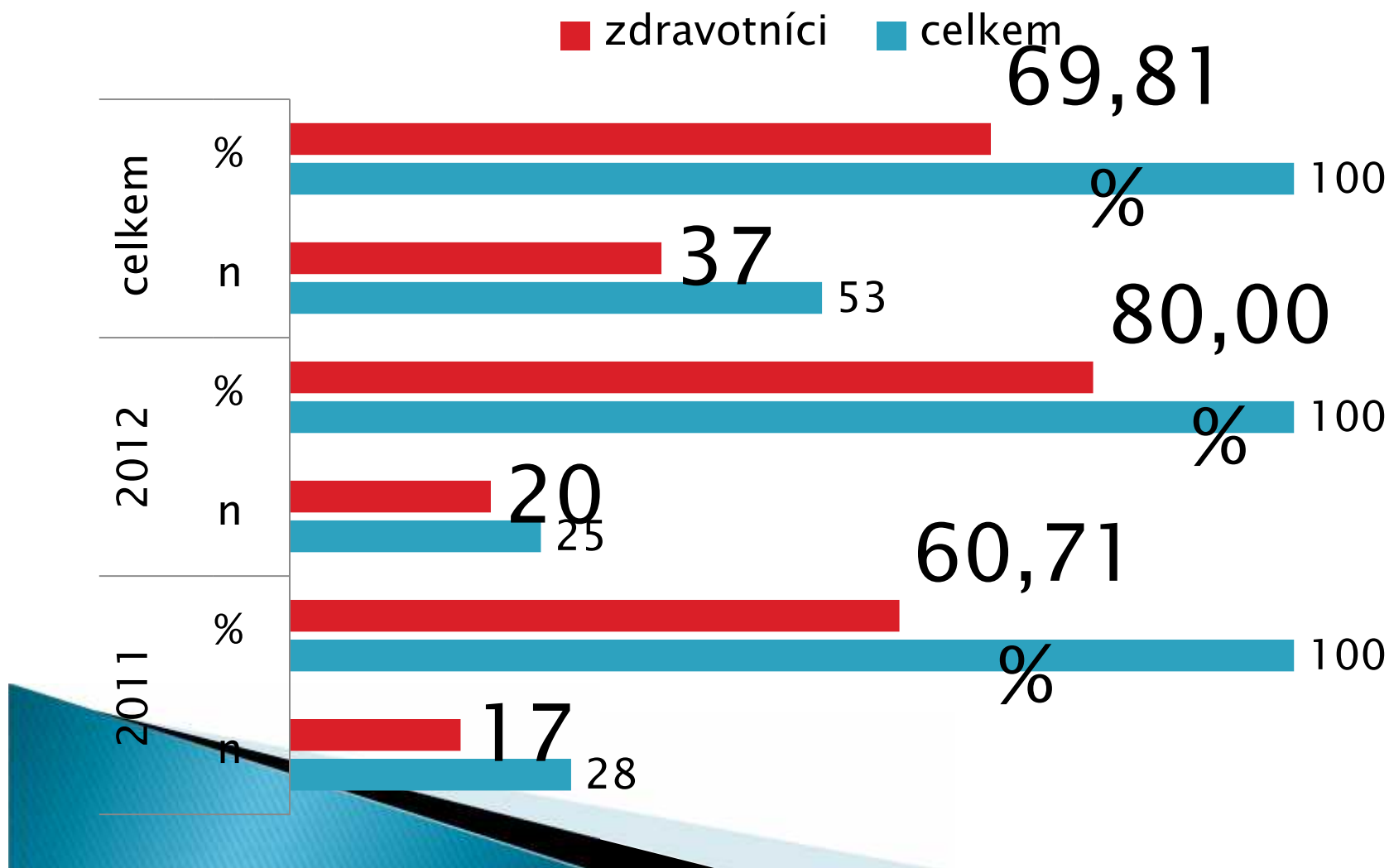


# Počet úrazů ve vztahu k počtu kalendářních dní

■ průměr na den ■ počet úrazů ■ počet dnů



# Počet úrazů s pracovní neschopností



# Přehled úrazů dle provozů

	n	%
<b>Chirurgické obory</b>	<b>172</b>	<b>26,54</b>
<b>Gynekologie</b>	<b>8</b>	<b>1,23</b>
<b>Interní obory</b>	<b>176</b>	<b>27,16</b>
<b>Vyšetovací složky</b>	<b>108</b>	<b>16,67</b>
<b>Lékárna</b>	<b>3</b>	<b>0,46</b>
<b>Studenti</b>	<b>6</b>	<b>0,93</b>
<b>Operační sály</b>	<b>37</b>	<b>5,71</b>
<b>Centrální sterilizace</b>	<b>36</b>	<b>5,56</b>
<b>OHTS</b>	<b>74</b>	<b>11,42</b>
<b>Ambulance</b>	<b>28</b>	<b>4,33</b>
<b>celkem</b>	<b>648</b>	<b>100,00</b>



# Vznik úrazů s pracovní neschopností dle oborů

	n	%
Chirurgické obory	<b>14</b>	37,84
Gynekologie	<b>1</b>	2,70
Interní obory	<b>6</b>	16,22
Vyšet ovací složky	<b>14</b>	37,84
Lékárna	<b>2</b>	5,40
<b>Celkem</b>	<b>37</b>	100,00

# Počet úrazů dle jednotlivých profesí

	n	%
dělník	<b>71</b>	10,96
sanitář	<b>134</b>	20,68
sestra	<b>279</b>	43,06
por.asistentka	<b>3</b>	0,46
rad.asistent	<b>20</b>	3,09
fyzioterapeut	<b>5</b>	0,77
lékař	<b>74</b>	11,42
zdravotní laborant	<b>53</b>	8,18
studenti	<b>6</b>	0,93
THP	<b>2</b>	0,30
farmaceut	<b>1</b>	0,15

# Vznik úrazů s pracovní neschopností dle profesí

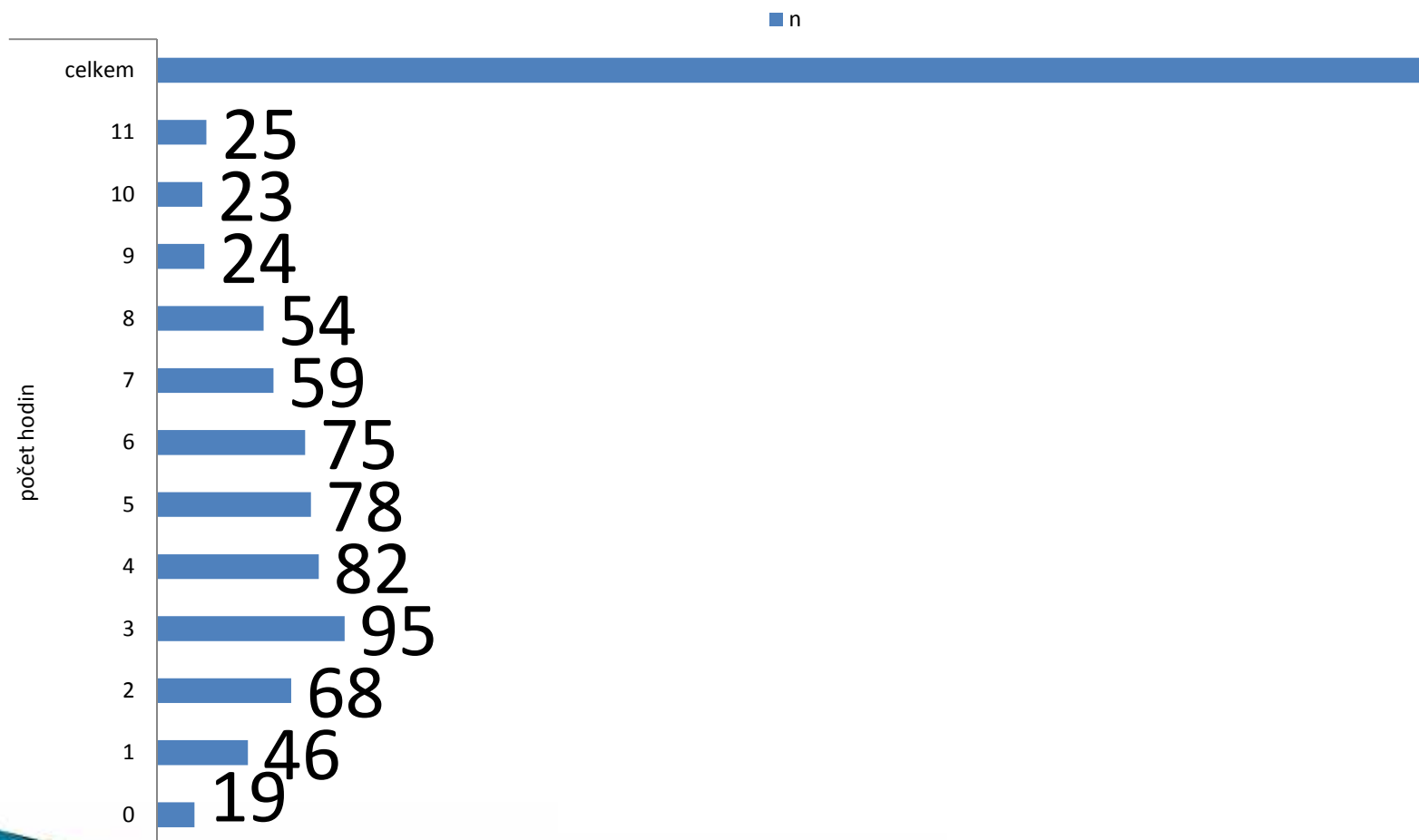
	n	%
sestry	20	54,05
por-asistentky	1	2,70
sanitá ky	13	35,14
radiologický asistent	2	5,41
fyzioterapeut	1	2,70
celkem	37	100,00

# Mechanismus zranění

Mechanismus zranění za sledované období

	n	%
pád	<b>98</b>	15,12
manipulace s bemenem	<b>86</b>	13,27
manipulace s pacientem	<b>38</b>	5,86
agresivní pacient	<b>5</b>	0,77
polohování pacienta	<b>5</b>	0,77
zakopnutí o nábytek	<b>44</b>	6,80
manipulace s ostrým předmětem	<b>372</b>	57,41
celkem	<b>648</b>	100,00

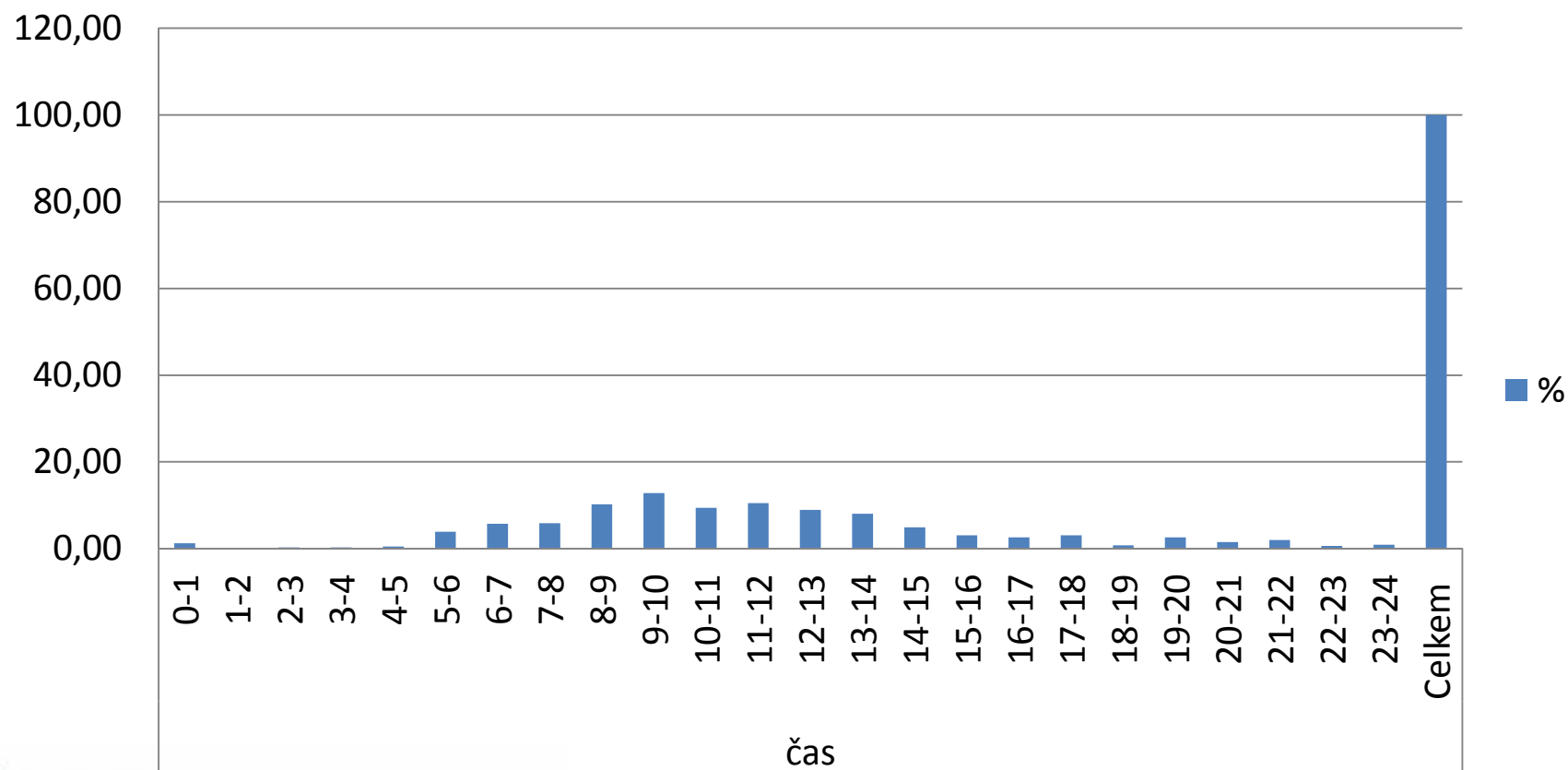
# Počet odpracovaných hodin před úrazem





# Denní hodina kdy došlo k úrazu

Denní hodina kdy došlo k úrazu za celé sledované období



# Náklady zaměstnavatele na pracovní neschopnost z důvodu úrazu

Počet zameškaných hodin

4 661,25

Proplacené nemocenské dávky

312 285,00 K



# Závěr

Nejčastějším úrazem je :

- ▶ manipulace s ostrým předmětem 57,5%
- ▶ nejvíce úraz je v profesi všeobecná sestra 43%
- ▶ nejčastěji dojde k úrazu v době mezi 9-10 hodinou
- ▶ nejčastěji dojde k úrazu po 3 hodinách práce
- ▶ nejvíce úraz vzniklo v měsících duben a červen 23%
- ▶ nejčastějším dnem je středa 34%



# Odborový svaz zdravotnictví a sociální péče ČR

- ▶ Všeobecně je známo, že úrazy vzniklé při jídle na pracovišti nejsou pracovními úrazy.
- ▶ Jedinou výjimkou při konzumaci potravin na pracovišti jsou úrazy při pití kávy.
- ▶ V současné době takové úrazy, většinou opařeniny (ty jsou vážnější), ale i pořezání ruky poškozeným hrníčkem, nebo skleničkou, jsou považovány za pracovní úrazy, i když právní názor na tuto skutečnost za poslední desetiletí několikrát měnil
- ▶ Další variantou pracovního úrazu při jídle jsou případy, kdy zranění vznikne v důsledku porušení právní povinnosti nebo technickou chybou na straně zaměstnavatele. **Může se jednat o zranění vadným nádobím či příbory nebo vadným technickým stavem inventáře jídelny nebo vadnou podlahou.**
- ▶ <http://osz.cmkos.cz/cz/clanky/10-3-2011-netypicke-pracovni-urazy.aspx>



Děkuji za pozornost

